

Institut městské informatiky HMP - leden 1995:  
Praha - správní členění města



● PRAHA 9

ZÁJMOVÁ ÚZEMÍ PRO ROZVOJ UK V PRAZE

**GENEREL UNIVERZITY KARLOVY**

# GENEREL UNIVERZITY KARLOVY

ZÁJMOVÁ ÚZEMÍ PRO ROZVOJ UK V PRAZE /GRAFICKÁ ČÁST

## PRAHA 9

### S E Z N A M P Ř Í L O H :

1 Panorama Prahy s vyznačením zájmového území UK v Praze 9

2 Úvod , průvodní zpráva

#### Z HISTORICKÉHO VÝVOJE ÚZEMÍ

3.1 Plán Prahy 1:12 000 /část Střížkov,Prosek z r. 1911

3.2 Pohledový plán Prahy /část / z r. 1926

3.3 Plán Prahy 1:10 000 /část území Střížkov,Prosek / z r. 1948

4 Chráněná území Prahy 9

#### Z PŘEDCHOZÍCH A SOUVISÍCÍCH DOKUMENTACÍ

5 Z generelu UK r.1992 -širší vztahy /záměr lokalizace UK v Praze 8-Đáblice

#### MEZINÁRODNÍ NEMOCNICE UNIVERZITY KARLOVY PRAHA, NÁVRH UMÍSTĚNÍ

Vypracoval: SBZ spol.s r.o.-odštěpný závod,dívize KERAMOPROJEKT #ijen 1993

6.1 Územně plánovací stanovisko ÚHA HMP z 21.1.1993 ,Axonometrie

6.2 Situace 1:10 000 s vyznačenou rezervou ploch pro zdrav.potřeby v Praze 9

6.3 Situace 1 :1 000 / architektonické řešení

6.4 Zákres do fotografie

7 Správní členění města - část Praha 9 / leden 1995 -96

8 Praha 9 -Letňany, Urbanistická studie -koncept /záznam z prezentace na ÚRM P

#### 9 UK - STÁVAJÍCÍ OBJEKTY UŽÍVANÉ V PRAZE 9 PŘEDPOKLADANÝ VÝHLED

9.1 SEZNAM OBJEKTŮ UK , AREÁLY / stav,výhled

9.2 SITUACE -ŠIRŠÍ VZTAHY, měř. 1: 50 000

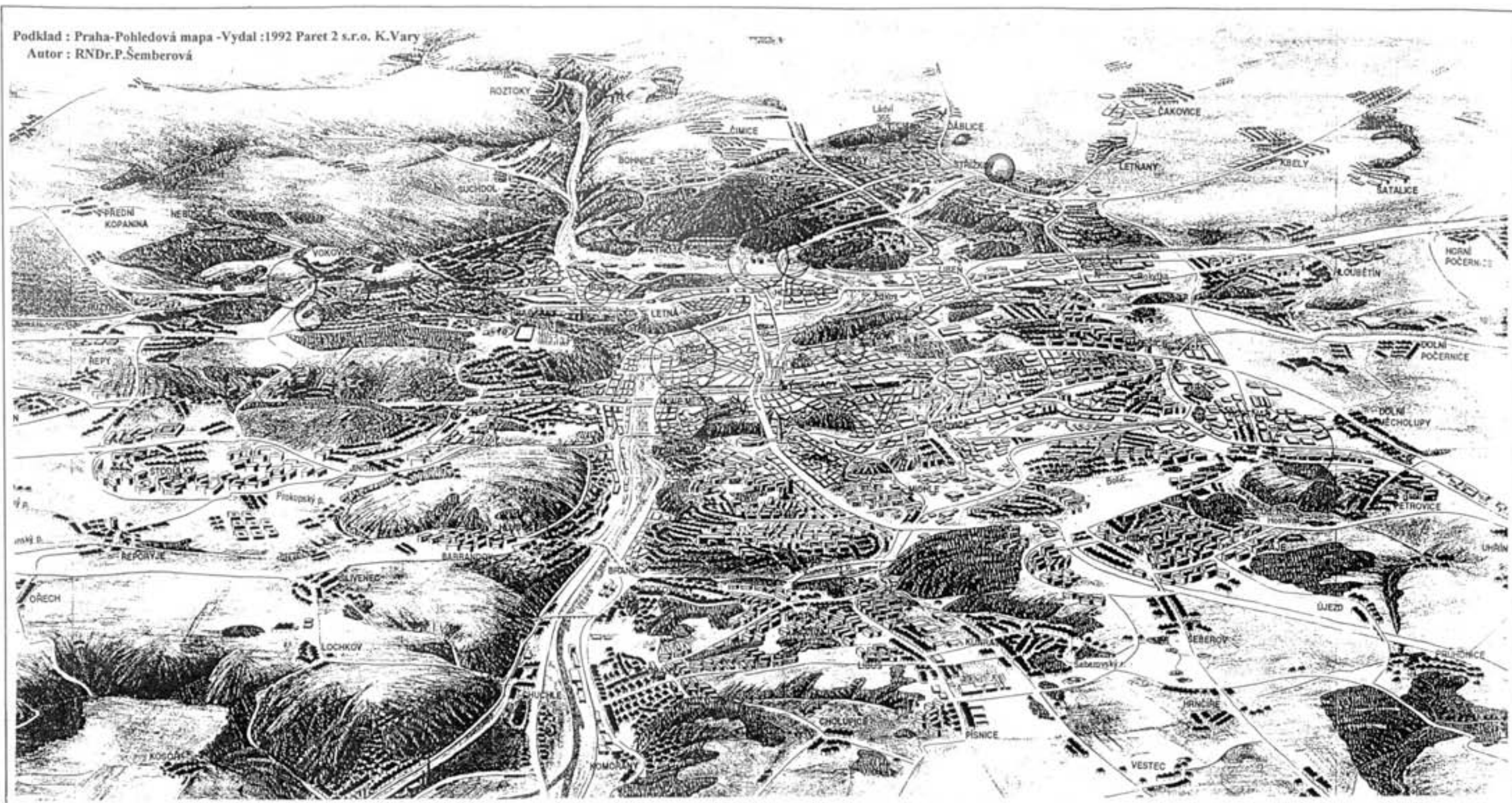
9.3 SITUACE ČÁSTÍ PRAHY 9 / Střížkov 1: 10 000, Černý Most 1: 23 000

POŘIZOVATEL : REKTORÁT UNIVERZITY KARLOVY / ODBOR ROZVOJE UK

ZPRACOVATEL: ING.ARCH.MARIE HUBÍKOVÁ *Hubikova*  
\* PROJEKČNÍ ATELIER / PRAHA 1,KAPROVA 10

DATUM: XII. 1996

Podklad : Praha-Pohledová mapa -Vydal :1992 Paret 2 s.r.o. K.Vary  
Autor : RNDr.P.Šemberová



○ PRAHA 9



GENEREL UNIVERZITY KARLOVY

ZÁJMOVÁ ÚZEMÍ PRO ROZVOJ UK V PRAZE



GENEREL UNIVERZITY KARLOVY  
ZÁJMOVÁ ÚZEMÍ PRO ROZVOJ UK V PRAZE

GRAFICKÁ ČÁST

ÚZEMÍ: PRAHA 9

ÚVOD - PRŮVODNÍ ZPRÁVA

Elaborát je součástí rozsáhlých prací souvisejících s rozvojem stavebních fondů Univerzity Karlovy na území hlavního města Prahy.

V rámci aktualizace generelu rozvoje UK v Praze shrnuje grafické materiály, které se vztahují k současnému stavu a záměrům rozvoje UK v obvodní části hlavního města - Prahy 9.

Do materiálů jsou zahrnuty závěry dílčích etap generelů fakult a dalších součástí UK pro tuto územní část, které byly řešeny v období r.1992 -1996, závěry koordinace Univerzity Karlovy jako celku na území hlavního města Prahy a rovněž část historických, příp.dalších dokumentací, které mají k možnosti řešení rozvoje UK na území obvodu Prahy 9 vztah.

Účelem práce je shrnutí podkladových materiálů UK

- pro další řešení a projednávání problematiky UK při zpracování příslušných částí území Prahy v rámci územního plánu hl.města,
- pro upřesňování a koordinaci stavebních programů, záměrů, stavebních, příp. dislokačních akcí UK v rámci obvodu Prahy 9.

ZÁJMOVÉ ÚZEMÍ PRO ROZVOJ UK V PRAZE

\*ÚZEMÍ PRAHA 9

Území obvodu ústřední státní správy Praha 9, zahrnuje 2 obvodní městské části / Praha 9, Praha 14 / , 6 pověřených městských částí a celkem 23 katastrálních území nebo jejich částí.

Na tomto obvodě nemá dosud Univerzita Karlova, kromě objektu Praha 9, Černý Most, Vybíralova 96 užívaného v nájmu PedF UK, situovány vlastní objekty.

Je zde však lokalizován významný záměr

**MEZINÁRODNÍ NEMOCNICE UNIVERZITY KARLOVY.**

Po prověření několika předchozích variant stavebních pozemků na území hlavního města Prahy, byl po celkovém vyhodnocení zvolen pro tuto akci / MN UK / pozemek v Praze 9, Na Proseku, na katastrálním území Střížkov, který je v územním plánu určen jako rezerva obvodu Prahy 9 pro účely zdravotnické.

Pozemek je vymezen ulicemi Vysočanskou na západě, Libereckou na severozápadě, Lovosickou na jihu a dosud nerealizovaným tzv. průmyslovým dopravním polokruhem na severovýchodě.

Pro navrhované využití MN UK se jeví tato lokalita výhodná m.j. pro svou dobrou dostupnost nejen obvodu Prahy 9, ale i širších spádových území, např. Prahy 7 a 8.

Jako podklad pro další přípravu akce byla vypracována dokumentace :

MEZINÁRODNÍ NEMOCNICE UNIVERZITY KARLOVY PRAHA -NÁVRH UMÍSTĚNÍ  
kterou vypracoval v říjnu 1993

SBZ spol.s r.o.-odštěpný závod, divize KERAMOPROJEKT, č.zak :4388-39-000-0-63.

Nemocnice je situována na pozemku parc. č.515/41, který má celkovou výměru 7,4905 ha, přičemž pro vlastní výstavbu nemocnice se jedná o cca 2,7ha z této plochy. Návrh řešení nemocnice byl zpracován firmou VAMED ENGINEERING Vídeň, u níž se rovněž předpokládá, že bude autorsky zajišťovat vlastní další odborné, organizační a dispoziční řešení nemocničního areálu.

Nemocnice je navržena jako kompaktní objekt o šesti nadzemních a jednom podzemním podlaží. První dvě nadzemní podlaží se dvěma vnitřními atrií tvoří podnož čtyřpodlažní lůžkové části. V podnoži jsou situovány vstupní prostory s příjmem pacientů, ambulance, administrativa, specializovaná pracoviště /např. chirurgie, haemodialyza, laboratoře, jednotka intenzivní péče/, odborná knihovna, auditorium a kuchyně.

**Širší urbanistické vztahy Univerzity Karlovy.**

Ze závěrů dosavadních fází generelu Univerzity Karlovy, který předpokládá do r.2010 na území Prahy výhledový počet 28 700 studentů celkem /22 000 studentů denní st., vyplývají, kromě jiných problémů, rozsáhlé deficity užitných ploch pro všechny funkční zóny UK v Praze.

Optimalizace stávajících podmínek a výhledový rozvoj UK je podmíněn realizací nových areálů UK v Praze. Jedná se především o dokončení areálu UK v Praze 7-8 Troja Pelc-Tyrolka a nový areál Pedagogické fakulty v Praze 15 -Hostivaň/předpoklad rozsáhlejšího areálu Univerzity Karlovy/.

V přípravě těchto areálů UK se vyskytují některé zásadní, dosud otevřené problémy. Vzhledem k tomu a také vzhledem k déleodobé prognóze výraznějšího nárůstu výhledových počtů studentů UK, byl vypracován rámcový stavební program nového kampusu Univerzity Karlovy v Praze pro 10 000 studentů, který je nárokován v novém územním plánu hl. m. Prahy, není však dosud jednoznačně na území Prahy lokalizován.

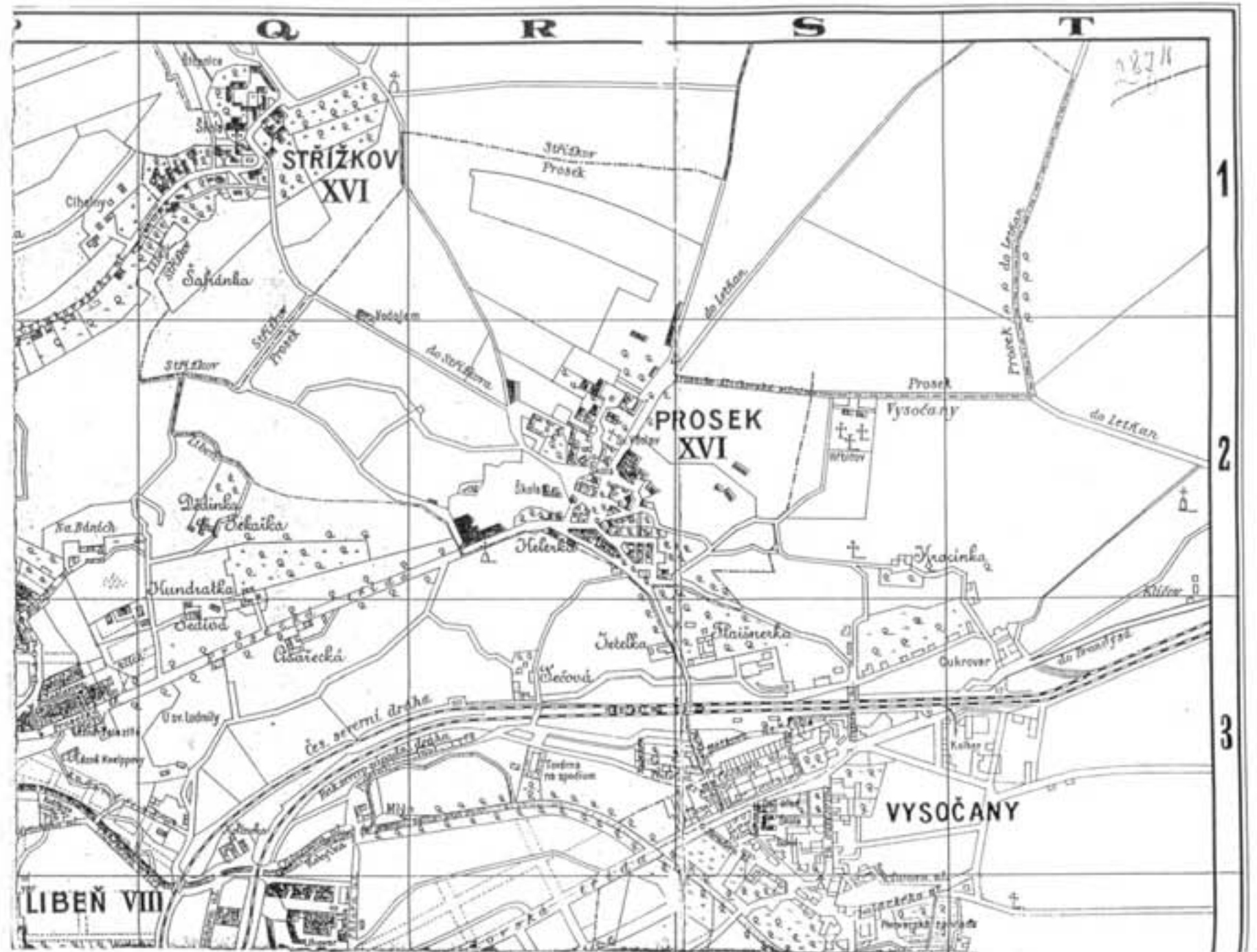
Z výše uvedených důvodů je nezbytné pro výhled UK prověřovat nadále další varianty lokalit na území hl.města pro novou výstavbu UK, včetně obvodu Prahy 9, se snahou o soustředění stávajících i navrhovaných zařízení UK do společných areálů, případně do areálů navzájem přijatelně dostupných.

Z hlediska širších urbanistických vztahů nutno zmínit, že Praha 9 je obvodem, jehož území má nejbližší dopravní vazbu na stávající areál Pedagogické fakulty UK / **Brandýs nad Labem a Houštka.**

Lokalita Mezinárodní nemocnice UK na Střížkově se nachází v bezprostřední blízkosti části **Praha 8 -Ďáblice**, kde byla v rámci generelu UK v r.1992 uvažována perspektivní lokalizace nové Evangelické teologické fakulty a varianta dalšího areálu UK /viz příloha č.5 tohoto elaborátu/. V dalším období byl problém ETF dočasně vyřešen rekonstrukcí objektu v Praze 1 a záměry UK v Ďáblicích nebyly rozvíjeny.

Pozemek MN UK a územní rezerva obvodu Prahy 9 pro zdravotnické účely, přiléhají k jižnímu okraji katastrálního území **Praha 9 -Letňany**. Tato samostatná pověřená městská část má připraven územní rozvoj ve fázi konceptu urbanistické studie / viz příloha č.8 -prezentace v září 1996 / s určitými rezervami pro veřejné programy, kde by bylo vhodné uplatňovat event. požadavky UK, zejména v případě stabilizace programu MN UK na Střížkově.

Budoucí řešení nutno dále hledat v koordinaci se záměry města, s rozvojem ostatních vysokých škol a dalších institucí v Praze.





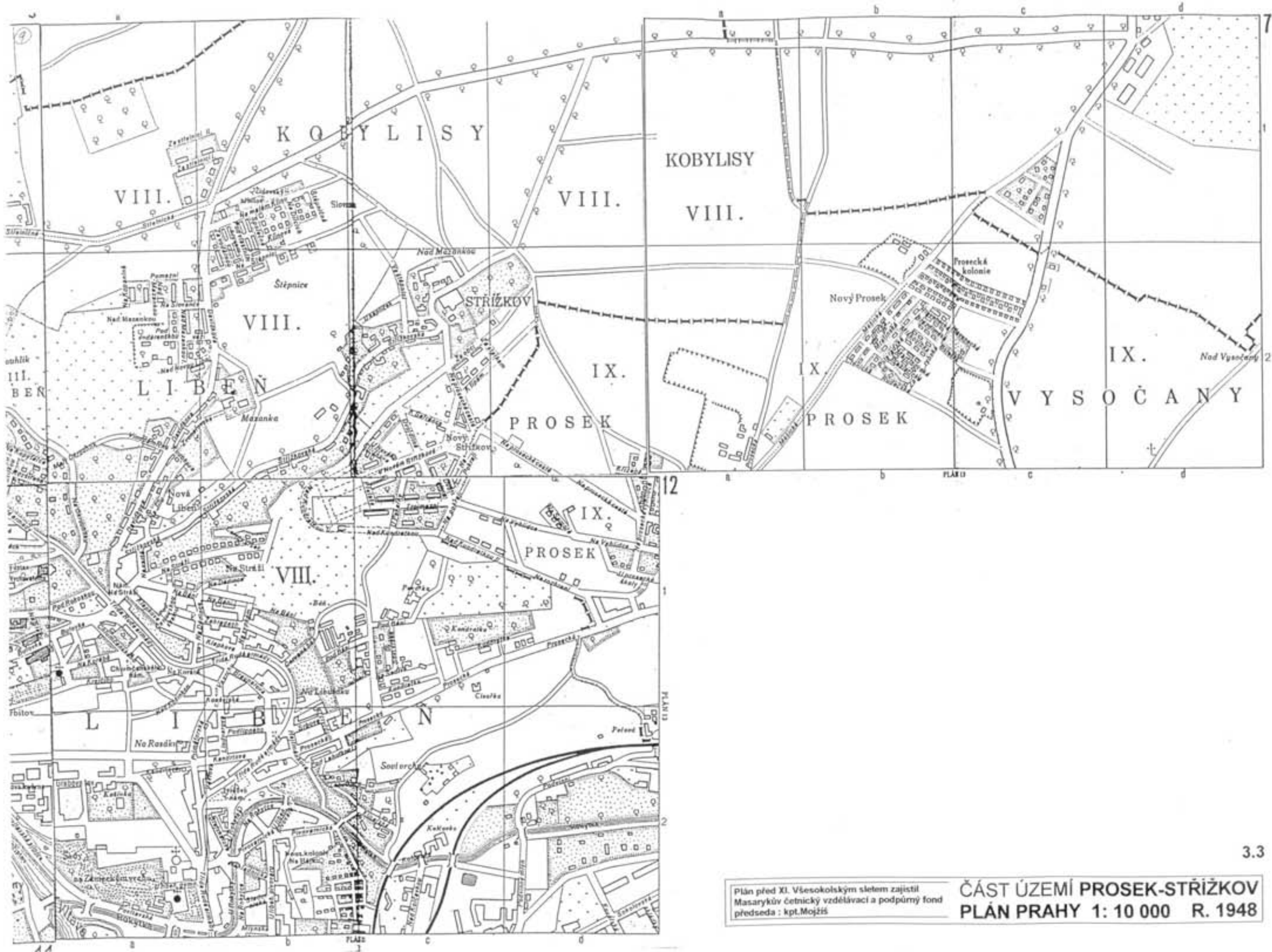
# POHLEDOVÝ PLÁN PRAHY r. 1926

Vydal: PAF, Český Brod r.1996

VÝŘEZ: V POZADÍ PRAHA 7-8 - ÚZEMÍ PRAHA 9  
V POPŘEDÍ PANORAMA NÁBŘEŽÍ, ČÁSTI ÚZEMÍ HOLEŠOVICE-LIBEŇ







Plán před XI. všesokolským sletem zajistil  
 Masarykův četnický vzdělávací a podpůrný fond  
 předseda : kpt. Mojžíš

**ČÁST ÚZEMÍ PROSEK-STŘÍŽKOV**  
**PLÁN PRAHY 1: 10 000 R. 1948**





## CHRÁNĚNÁ ÚZEMÍ - PRAHA 9

CHPV Chráněný přírodní výtvar  
SPR Státní přírodní rezervace

### 3 - BAŽANTNICE V SATALICÍCH - SPR - 15,18 ha - lesní ekosystém

Toto území mezi obcemi Vinohrad a Satalice tvoří smíšený listnatý les se starými duby, javory, lipami a jasanem, ojediněle buky. Les byl založen v 18. stol. jako bažantnice. Výskyt vzácných druhů hmyzu vázaných na staré stromy. Celý areál je bohatý na hnízdní dutiny, dravci (káň rousná, káň rousná) se zde soustřeďují hlavně v zimě, dále zde hnízdí pušpůlka. Vyskytuje se zde mnoho datlových ptáků, včetně vzácného datla černého.

### 7 - CIBELNA V BAŽANTNICI - CHPV - 4,38 ha - geologický výchoz

Jde o lom bývalé cibely v Hloubětíně. Odkryt je zejména středněvěkových sedimentů a bohatou fosilní floru, která je zde velmi dobře zachována. Opěrný geologický profil ke stratotypu peruckých a koryčanských vrstev.

### 11 - CYRILOV - CHPV - 91,17 ha - lesní ekosystém

Součást komplexu Klánovických lesů. Předmětem ochrany jsou porosty bezkolencové a bíkové doubravy. Bezkolencové doubravy zaujímají větší část území. Zajímavé jsou vrostlé březové porosty. Jde o průměrně populaci blíže převládá a pytle a jejich klíčenci. Kromě těchto významných populací bříz zde nalezneme lužní ekotyp habru a četné staré stromy a borovice.

### 23 - CHVALSKÝ LOM - CHPV - 2,02 ha - geologický výchoz

Mezi železniční tratí Praha - Lysá n. L. a silnicí na Horní Počernice nacházíme opuštěný lom, kde se ještě před II. svět. válkou stávala píseň. Lom a jeho okolí je významným proletem perucko-koryčanské formace na rozhraní sladkovodních a mořských úložných cenomanu České křídové páne. Dno lomu je upraveno na školní pozemky a je oploceno.

### 27 - KLÁNOVICKÝ LES - CHPV - 225,5 ha - lesní ekosystém

Klánovický les představuje největší současný lesní celek v Praze. Jeho přírodní a rekreační hodnota je nesporná. Tři jeho nejzachovější části byly vyhlášeny za chráněná. Západní část, východní Vidholec a severní Cyrilov. Druhá část podléhá zdejším významným přírodním společenstvím. Jsou to zejména bezkolencové březové doubravy, které jsou tvořeny hlavně dubem letním a dvěma druhy bříz (bílou a pytle). Na suchších místech se vyskytují bíkové a borové doubravy. Zajímavé jsou rovněž zdejší rašeliniště, která mají své specifické druhy organismů. Celý areál dává dobré podmínky k hnízdní mnoha druhů ptactva. Bylo zde zjištěno téměř 50 druhů ptáků, ze zajímavých druhů například křivák obecný, datel černý a další.

### 51 - POČERNICKÝ RYBNÍK - CHPV - 41,76 ha - vodní ekosystém

Nachází se na východním okraji Dolních Počernic. Tento rybník s pobřežními společenstvy a hnízdními ptactva patří mezi významná místa, která soustřeďují řadu chráněných druhů ptactva během hnízdního období i plí tahu (moudiváček lužní, ledňáček říční, kačrky divoké, polák, chocholáček, lysky). Na tahu se zde zastavuje moták pochop, náčká a moták lužní, volavka popelavá. Zajímavé společenstvo keřových vrů a mokřadní blíže a ostřikovní porosty.

### 58 - PRAŽSKÝ ZLOM - CHPV - 0,36 ha - geologický výchoz

Odkryv ordovických Memenců a břidlic ve svahu nad Rokýtkou. Výchoz zprůstupuje na jednom místě v Praze plochu pražského zlomu - významného tektonického jevu pražské páne.

### 60 - PROSECKÉ SKÁLY - CHPV - 2,32 ha - geomorfologický fenomén

Výchoz cenomanických pískovců svrchnokřídového stáří na hranici Libně a Proseku. Hlavním cílem ochrany jsou podzemní prostory, tzv. „Prosecké podzemí“, které se zachovalo po těžbě písku chodbičováním. Podzemní prostory jsou několik set metrů dlouhé a tvoří řadu křivolakých chodů a nepravidelných dutin. Řada z nich je nepřístupná po nevhodných odsátech v minulosti. Podzemní prostory jsou v současné době nepřístupné a velmi nebezpečné. Uvažuje se o zpřístupnění této unikátní technické památky pro veřejnost.

### 82 - VINOŠŤSKÝ PARK - CHPV - 34,07 ha - geomorfologický fenomén, krajinná scenerie

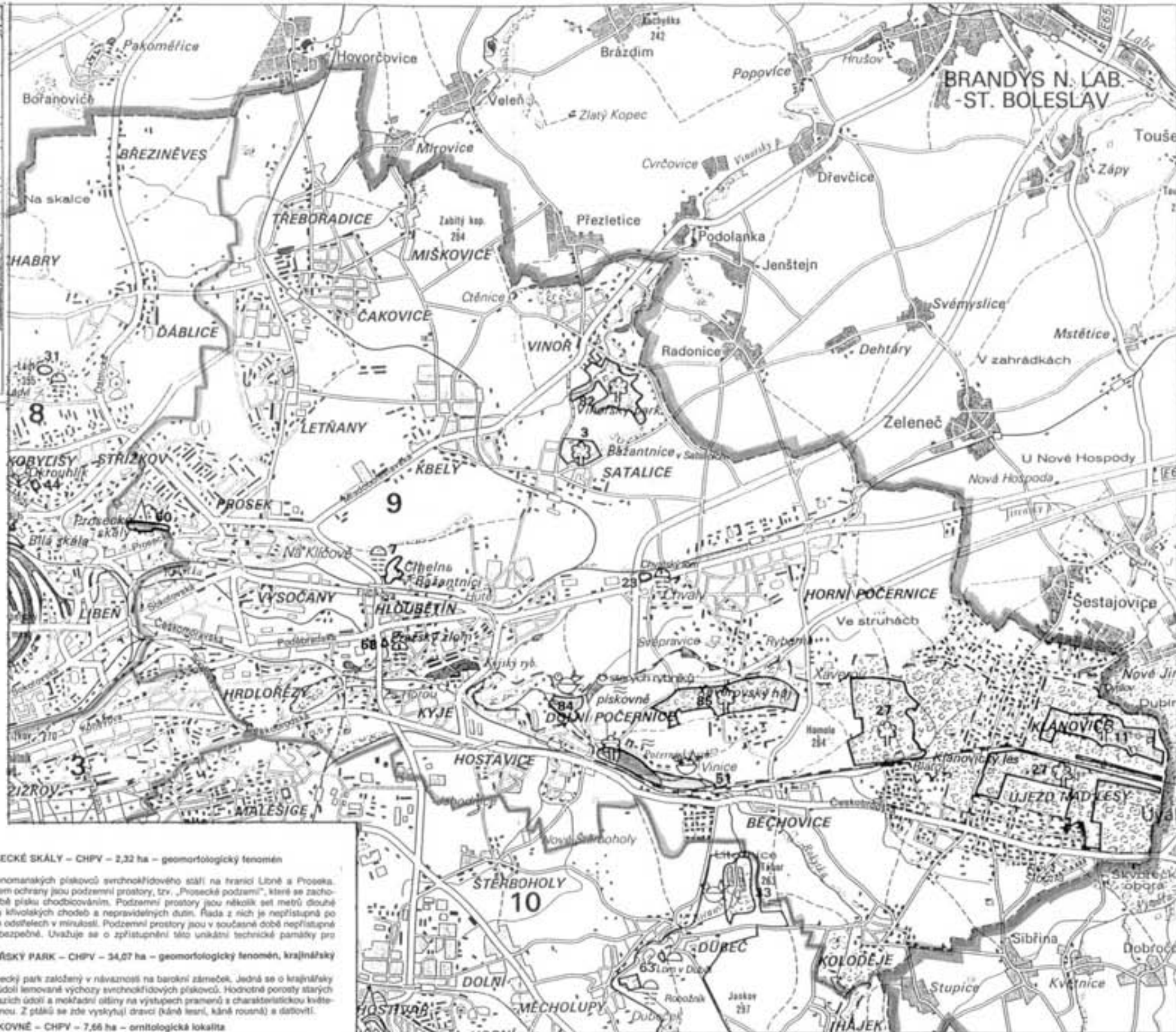
Bývalý zámecký park založený v návaznosti na barokní zámeček. Jedná se o krajinnou významnou údolí lemované výchozy svrchnokřídových pískovců. Hodnotné porosty starých dubů ve svazích údolí a mokřadní oázy na výstupech pramenů a charakteristickou klenutou a zvláště. Z ptáků se zde vyskytují dravci (káň lesní, káň rousná) a datelví.

### 84 - V PÍSKOVNĚ - CHPV - 7,66 ha - ornitologická lokalita

Bývalá, zčásti zaplavená píseň, mezi Dolními Počernicemi a Hostavicemi. V současné době je píseň zarostlá (olše lepkavá, topol černý, různé druhy oslíček) a vytváří příznivé podmínky pro hnízdní mnoha ptáků. Ze zajímavějších druhů je zde zaznamenáno hnízdní ledňáček říční a kalouse ušatého, moudiváček lužní. Vyskytují se rovněž významných druhů na tahu např. slavík modráček, volavka popelavá, šedá rudokrká, chřástal kropenatý. Byl zde zaznamenán i pokus pochopa rákosního o hnízdní.

### 85 - XAVEROVSKÝ HÁJ - CHPV - 97,23 ha - lesní ekosystém

Lesní komplex (žozápadně od dvora Xaverov, Dubový les, zastoupený v několika přírodních typech (březová doubrava, bíková doubrava, bezkolencová doubrava) s významnými starými stromy. Přírodovědnou a rekreační hodnotu území zprůstupuje dva menší rybníky na severním okraji lesa. Vyskytují se zde hnízdní druhy ptáků (budníček, sedmáček, rebeček zahradní).



## CHRÁNĚNÁ ÚZEMÍ - PRAHA 9

1:60 000

Hranice obvodu  
ústřed. stát. správy města

PODKLAD: CHRÁNĚNÁ ÚZEMÍ PRAHY / MAPA 1:60 000  
VYDAL: GEODET. A KARTOGRAFICKÝ PODNIK PRAHA, s.p. 1990





Z á p í s

z předběžného projednání lokalisace některých fakult  
 University Karlovy Praha konaného dne 17.března 1992  
 na pracovišti SÚRPMO SPA O3.

Přítomní :

- Ak.arch.Jiří Veselý starosta MČ Praha Ďáblice
- Ing.arch.Marie Hubíková /atelier UK SÚRPMO

V souvislosti s řešením generelu rozvoje University Karlovy  
 a dalších vysokých škol v Praze v SÚRPMO byla společně projedná-  
 na možnost lokalisace některých fakult ve správním a katastrál-  
 ním území městské části Praha Ďáblice. Jedná se o lokality  
 situované na severozápad a jihovýchod od komunikační osy  
 Ďáblické na jihu městské části.

Severozápadní představuje cca 2,5 ha , jihovýchodní  
 cca 20 ha . V těchto lokalitách pro potřeby generelů je možno  
 uvažovat s umístěním budoucích vysokoškolských zařízení.

Z hlediska zájmu městské části je výhodou přirozené pro-  
 pojení stávající sídelní struktury obce se stávajícím urbani-  
 zovaným územím městské části Praha 8. Z hlediska umístěvaných  
 funkcí je výhodný jednak přírodní rámeček lokality /Ďáblický háj  
 - Ládví /, budoucí výhodné komunikační připojení k centru  
 / metro "C"- stanice Ládví, bezprostřední kontakt s Proseckou  
 radiálou /- dnes již v provozu /.

Severozápadně je uvažováno situování Evangelické teologic-  
 ké fakulty UK /cca 200 studentů v "campusu"/. O tomto  
 záměru již proběhlo několik jednání se zástupci fakulty /pan  
 děkan Trojan /. V současné době jsou prověřovány majetkoprávní  
 vztahy k tomuto území.

Jihovýchodní lokalitu lze předběžně charakterizovat kapacitou  
 přibl.2000 studentů .Nutno komplexně urbanisticky prověřit  
 nosnost tohoto území. Územní rezerva je rozsáhlejší.

V rozvojových dokumentech MČ Ďáblice se uvažuje s rozšíře-  
 ním funkce bydlení a sportovní funkce, což jsou podpůrné důvody  
 k lokalisaci sledovaných funkcí. Zejména u sportovních ploch  
 by se mohlo jednat o sdružení investic. Tyto záměry byly ústně  
 kladně projednány starostou MČ Ďáblice a zástupci ÚHA MP /ing.arch.  
 Oberstein, Ing.arch.Krise, Ing.arch.Hejtmánek/. Ing.arch.Krise před-  
 pokládá, že výstavba areálů UK by byla realizována v rámci uvažo-  
 vaného koridoru zeleně ve vztahu Ďáblický háj a pásma ochranné  
 zeleně podél Prosecké radiály.

*Marie Hubíková*

- varianta areálu nové ETF UK v P8-Ďáblice
- varianta území pro rozvoj UK/VŠ v P8-Ďáblice

SITUACE 1:10 000 ZÁPIS PROJEDNÁNÍ S MČ ĎÁBLICE

**ŠIRŠÍ VZTAHY - ZÁMĚR LOKALIZACE UK V PRAZE 8- ĎÁBLICE**  
 Z PŘEDCHOZÍCH A SOUVISÍCÍCH DOKUMENTACÍ : **GENEREL UK R.1992**

HLAVNÍHO ARCHITEKTA HLAVNÍHO MĚSTA PRAHY  
 Praha 1, Hradčanské nám. 9

telefax: 232 07 67  
 podatelna: 110 00 Praha 1, Pařížská 26

REKTORÁT UNIVERZITY KARLOVY	
Doklad č.: - 2 února 1993	
Rektor	St. studijní
Prorektor	St. učeb.
Křesťel	V. učeb.
St. bezpečnosti	V. techn. rozv.
St. právní	Výdovatelství
St. osobní	ÚHK
St. organizační	St. budov
St. EU	Archiv

Univerzita  
 rektorát  
 Ovocný trh  
 110 00 PRAHA

V Praze dne 21. 1. 1993

naše č.j.: 151/93-Čah.  
 102/93-Čah.

vyřizuje: ing.arch. Zeman

telefon: 232 55 24, 232 54 73

linka: 245

Věc: Výstavba nemocnice UK v Praze 9 na Proseku - územně  
 plánovací stanovisko.

K Vaší žádosti o vyjádření k uvažované výstavbě Česko -  
 kanadské nemocnice na pozemku č.parc. 515/1, k.ú. Střížkov -  
 Praha 9, sděluje Útvar hlavního architekta toto stanovisko:

Podle územního plánu hl.m. Prahy nachází se výše uvedený  
 pozemek v oblasti určené pro zdravotnictví resp. pro výstavbu  
 nemocnice.

Proti výstavbě objektu nemocnice o kapacitě 300 lůžek není  
 námitek za předpokladu, že bude umístěn v jihozápadní části  
 pozemku při ul. Lovosické, v návaznosti na objekt stávající  
 polikliniky tak, jak je zakresleno v příloženém situačním plánu.

Důvodem je držení rezervy pro případné další rozšíření,  
 případně dostavbu nemocnice.

Z tohoto důvodu je nutno v rámci zastavovací studie  
 navrhnout centrální vstup do celého budoucího nemocničního areálu  
 vymezeného ulicemi Liberecká, Lovosická, Vysočanská a nově  
 budovaným průmyslovým polokruhem.

Předpokládaná výška 5-ti nadzemních podlaží je optimální.

V rámci této zastavovací studie je nutno řešit i navrženou  
 výstavbu domů hotelového typu pro pobyt na doléčení pooperačních  
 stavů pacientů, pro potřeby nemocnice, případně objekt pro  
 bydlení zahraničních lékařů. S dalšími objekty pro bydlení se  
 zásadně nesouhlasí.

Návrh umístění těchto objektů musí respektovat hlukovou  
 zátěž celého území, která je zejména od ul. Liberecké značná.  
 Lokalita může být dotčena řadou ochranných pásem nadřazených inž.  
 sítí včetně televizního paprsku. Je tedy nutno včas si  
 u příslušných správců zajistit přesné uložení příslušných sítí  
 a šíří jejich ochranných pásem.

V dalšímu stupni projektové dokumentace je nutno doložit  
 řešení dopravy v klidu. Řešení přístupu a příjezdu je nutno  
 koordinovat s konečnou stanicí autobusů MHD. Jeho poloha nesmí  
 bránit provozu těchto autobusů a omezovat cestující.

Na předmětnou plochu bylo vydáno územní rozhodnutí na  
 dočasnou stavbu zařízení staveniště pro Fakultní nemocnici  
 v Praze 9 s dobou trvání 5-ti let (t.j. do konce r. 1993), pokud

- 2 -

nebude z veřejného zájmu rozhodnuto jinak, což je definitivní  
 určení výstavby v souladu s ÚPn hl.m. Prahy.

Projektant bude průběžně konzultovat zastavovací studii  
 v rozpracovanosti na ÚHA hl.m. Prahy v sektoru sever.

Rozdělovník:

1. adresát
2. OV OÚ Praha 9
3. ÚHA - ÚSS/S
4. AÚP - FS ing.arch. Skřivanová
5. spisovna

Útvar hlavního architekta  
 hlavního města Prahy  
 náměstí Míru 1, Praha 1  
 -17-

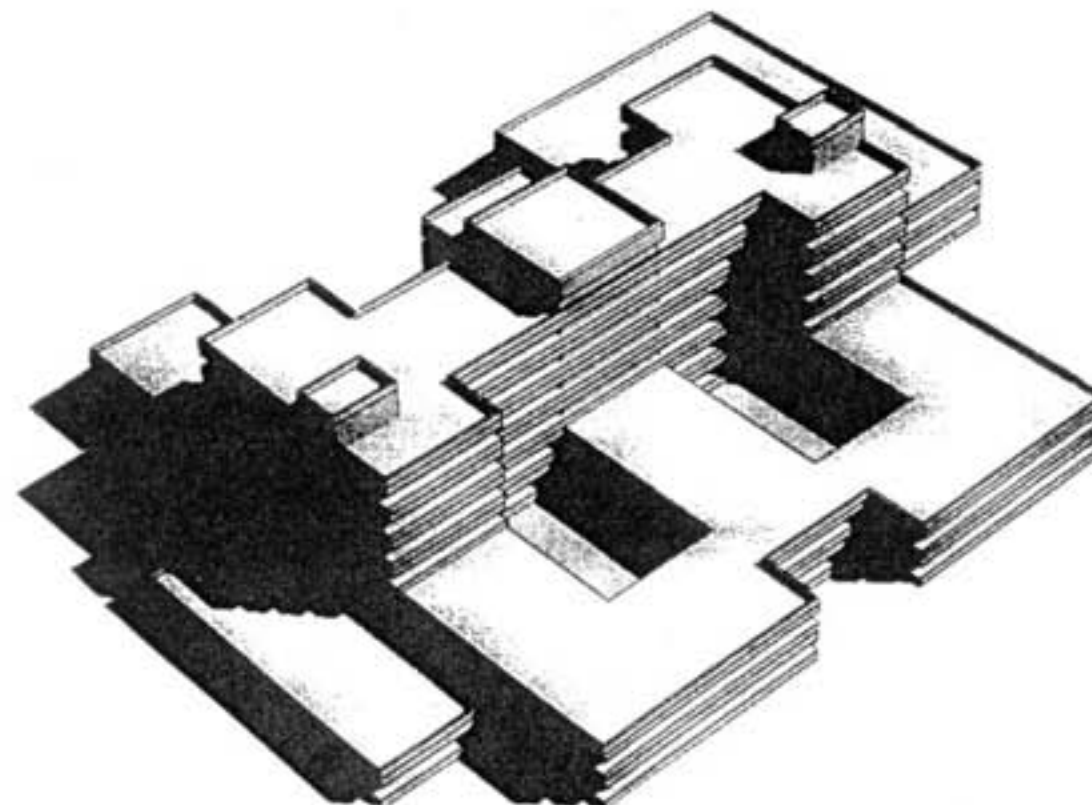
ÚZEMNĚ PLÁNOVACÍ STANOVISKO ÚHA HMP Z 21.1.1993



SBS spol. s r.o. - odštěpný závod  
 divize KERAMOPROJEKT

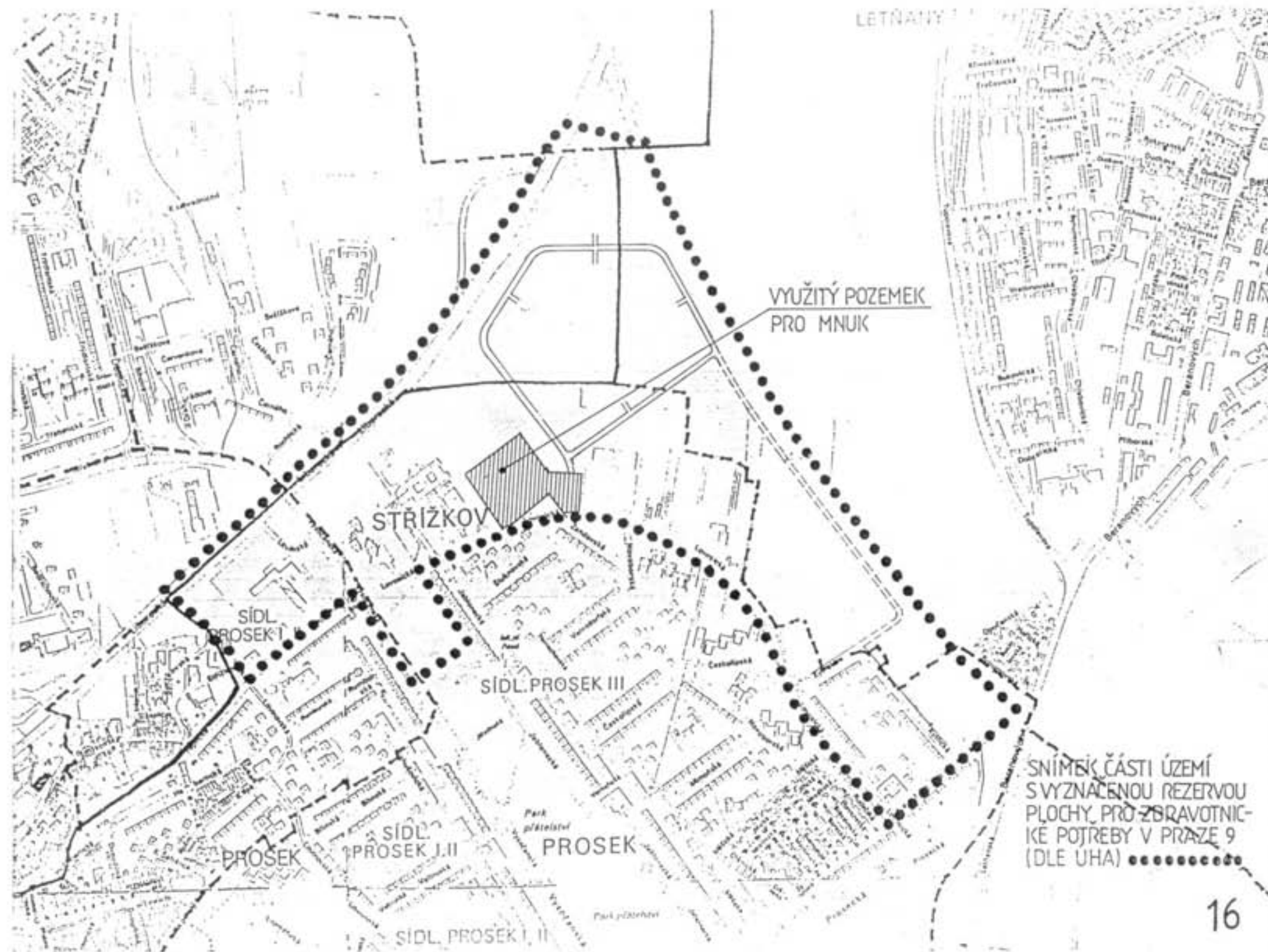
## MEZINÁRODNÍ NEMOCNICE UNIVERZITY KARLOVY PRAHA

### AXONOMETRIE



6.1



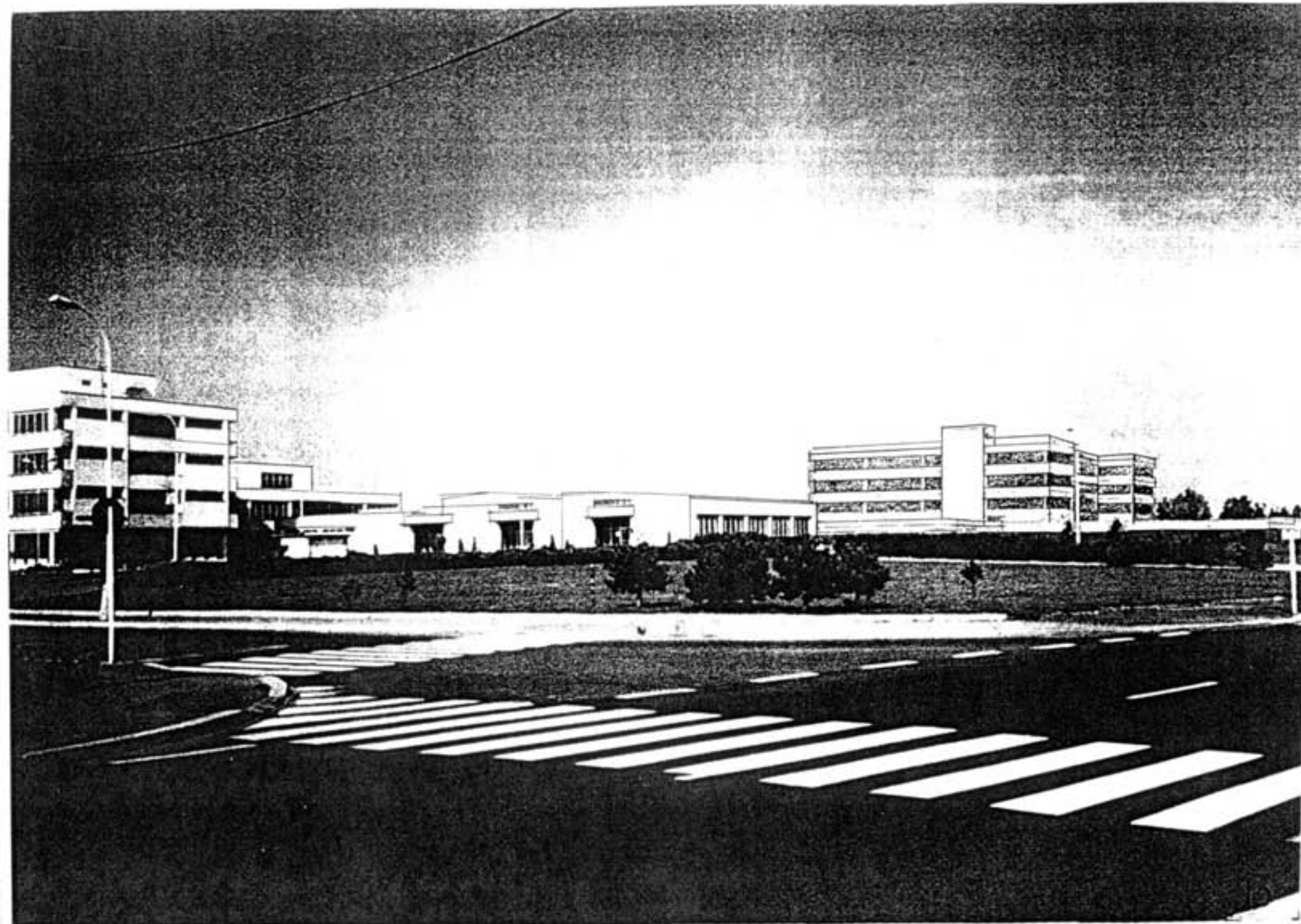


SITUACE 1:10 000 VYZNAČENÁ REZERVA PLOCH  
PRO ZDRAVOTNICKÉ POTŘEBY V PRAZE 9

Z dokumentace: MEZINÁRODNÍ NEMOCNICE UNIVERZITY KARLOVY PRAHA NÁVRH UMÍSTĚNÍ  
Vypracoval: SBZ spol.s r.o.-odměpný závod, divize KERAMOPROJEKT č.zak.: 4388-39-000-0-83 / říjen 1993







### ZÁKRES DO FOTOGRAFIE

Z dokumentace: MEZINÁRODNÍ NEMOCNICE UNIVERZITY KARLOVY PRAHA NÁVRH UMÍSTĚNÍ  
Vpracoval: SBZ spol.s r.o. -odštěpný závod,divize KERAMOPROJEKT č.zak : 4388-39-000-0-63 / říjen 1993



- Praha 11** rúzev městské části vykonávají dle správy na úrovni obvodu
- Ělibuž** rúzev městské části vykonávají dle správy dle d.3 Statutu H. m. Prahy
- Št. Kunratice** rúzev městské části vykonávají dle správy dle d.4 Statutu H. m. Prahy
- Kolovraty** rúzev městské části
- Palovka** rúzev katastrálního území



Institut městské informatiky  
hl. m. Prahy  
Žitovská 2, Praha 1  
tel.: 2448 5201  
2448 5244  
fax: 248 11 902

leden 1995

**PRAHA PRAHA 9**  
**- SPRÁVNÍ ČLENĚNÍ MĚSTA**  
ZÁKRES DLE USNESENÍ  
ZASTUPITELSTVA HL.M.PRAHY  
ČÍSLO 41/14 ZE DNE 23.6.1994  
IMI Praha leden 1995

"obvodní" MČ	počet obyvatel	plocha ha	"pověřená" MČ	počet obyvatel	plocha ha	městská část (MČ)	počet obyvatel	plocha ha	katastrální území	obvod ustr. stát. spravy
Praha 9	71424	4473,46	Praha 9	43123	1314,45	Praha 9	43123	1314,45	Prosek Hrdlořezy (část) Vysochany (část) Hloubětín (část) Libeň (část) Střekov (část) Lettňany Čakovice Třeboradice Mětkovice	
			Lettňany	20504	1579,07	Lettňany	14918	560,67	Lettňany	
			Kbely	7797	1579,94	Kbely	4650	600,24	Kbely	
						Vinoh	1895	569,92	Vinoh	
						Satalice	1352	379,78	Satalice	
Praha 14	56863	6286,48	Praha 14	33224	1929,71	Praha 14	31456	1363,78	Hostavice Černý most Hloubětín (část) Kyje (část)	
			Horní Počernice	12942	1693,09	Horní Počernice	12942	1693,09	Horní Počernice	
			Újezd nad Lesy	10697	2663,66	Újezd nad Lesy	6258	1014,89	Újezd nad Lesy	
						Běchovice	1520	683,44	Běchovice	
						Klánovice	2305	589,77	Klánovice	
						Koloděje	614	375,56	Koloděje	

PRAHA 9

**PRAHA PRAHA 9**  
**- SPRÁVNÍ ČLENĚNÍ MĚSTA**  
IMI Praha leden 1996

Údaje o počtech obyvatel k dne 30.9.94 s ohledem na nové správní členění města poskytla Městská statistická správa v hl.m.Praze. Plochy městských částí byly vypočteny z referenční mapy správních hranic města IMI P.



## URBANISTICKÁ STUDIE - KONCEPT

## PRAHA 9 / LETŇANY - ZÁPAD

### Souvislosti se záměry rozvoje Univerzity Karlovy v Praze :

- MEZINÁRODNÍ NEMOCNICE UNIVERZITY KARLOVY /MN UK/ - pozemek v Praze 9, Na Proseku, katastrální území Střížkov, vymezen ulicemi Vysočanskou na západě, Libereckou na severozápadě, Lovosickou na jihu a dosud nerealizovaným tzv. Průmyslovým dopravním polookruhem na severovýchodě. Pozemek určený v územním plánu jako rezerva obvodu Prahy 9 pro účely zdravotnické, přiléhá k jihozápadní hranici katastrál. území Letňany a je součástí širšího území řešeného US.
- Vztah k lokalitám rozvoje UK dle generelu z r.1992 v Praze 8-Řáblice a dalším výhled. rozvojovým územím UK v Praze.

### ZÁZNAM Z PREZENTACE NA ÚRM P

Dne 10.9.1996 proběhla ve velké zasedací místnosti Útvaru rozvoje města v Praze 1, Hradčanské nám. 8 prezentace akce: Praha 9 Letňany-západ, Urbanistická studie - koncept /US/.

Výklad nad vystavenou dokumentací provedli autoři architekt. urbanistické části: Ing.arch. Tomáš Havrda, Ing.arch. Michal Hexner / tel. + fax: 24917248  
adresa firmy: 110 00 Praha 1, Masarykovo nábř. 8  
inž. síť: Ing. Valničková, a další zpracovatelé spec. profesních součástí práce.

V Letňanech, které jsou samostatnou „pověřenou“ městskou částí obvodní MČ Prahy 9, nejsou dochovány - v důsledku rozsáhlých stavebních zásahů minulých období - objekty původní historické obce. Území je m.j. poznamenáno nedostatkem zeleně, značnými negativními vlivy dopravy, které budou výrazné i ve výhledu. Především se jedná o komunikace: Prosecká radiála, Průmyslový polookruh, Liberecká a další. Ovzduší je však i při těchto dopravních zátěžích dobře provětráváno. Dalším problémem je hlukový dopad letiště, na které byla v r. 1992 vypracována studie. Výhled není dosud uzavřen, nevylučuje se ani varianta zrušení letiště.

Po serii variant hledajících koncepci řešení, kompoziční motivy aj., je koncept US předložen ve 2 variantách  
var. S /základní - s předpokládaným cílovým počtem 7 860 obyvatel / 2 620 bytů  
var. K - s předpokládaným cílovým počtem 10 000 obyvatel / 3 300 bytů

### Základní idee návrhů

- nová urbanistická koncepce by se měla blížit městským parametrům, -městská struktura obce
- nová ohniska výstavby budou ve vazbě na stávající zástavbu
- lesoparky tvoří bariery mezi stávající a novou výstavbou
- vyřešení urbanistické vazby Letňany-Prosek s dosud problematickým /periferním /severových. okrajem
- mimoúrovňová křižovatka Liberecká x Průmyslový polookruh bude urbanisticky dořešena. Východním směrem a podél dopravních tras bude komerční zóna s komerčními aktivitami /super a hypermarkety/
- podél rychlostních komunikací budou ochranné valy, pro které je místo
- u komunikace Tupolevova, která je dnes obchvatem mimo osídlení, -snaha minimalizace dopravy ... a další.

Urbanistická studie /US/ byla zpracována jako teoretický model budoucího využití, bez konkrétních investorů. Budoucí vývoj využití by měl být flexibilní.

Řešení bylo podřízeno daným regulativům - organizační, inž. síť a j. Zahnuje rozlišení městských /veřejných/ investic, staveb privátního charakteru. Určuje veřejná prostranství. Byly provedeny rámcové bilance kapacity území dle jeho základních funkčních složek, bilance pracovních příležitostí. V rámci veřejných programů jsou výhledové rezervy. Jejich konkretizace se však budou vyvíjet - m.j. dle privátních pozemků.

V návrhu nejsou další plochy parkovišť, veškeré budoucí parkování by mělo být na pozemcích vlastních areálů. Území jižně od křižovatky /směr Lovosická/ obě varianty US řeší jako park + rezervy pro dokončení zdravotnického areálu.

Metro /výhled - stanice je plánována na jižním okraji Letňan.

Řešení je koordinováno s přiléhajícím územím Prahy 8 - Řáblice, kde je územní plán zpracován ve fázi konceptu. US řeší budoucí koncepci inž. sítě. Územím prochází přivaděč tepla z Mělníku - horkovod, jehož využití při intenzivním vývoji obce není vyloučeno. Výhledové vytápění rod. domů se předpokládá plynové.

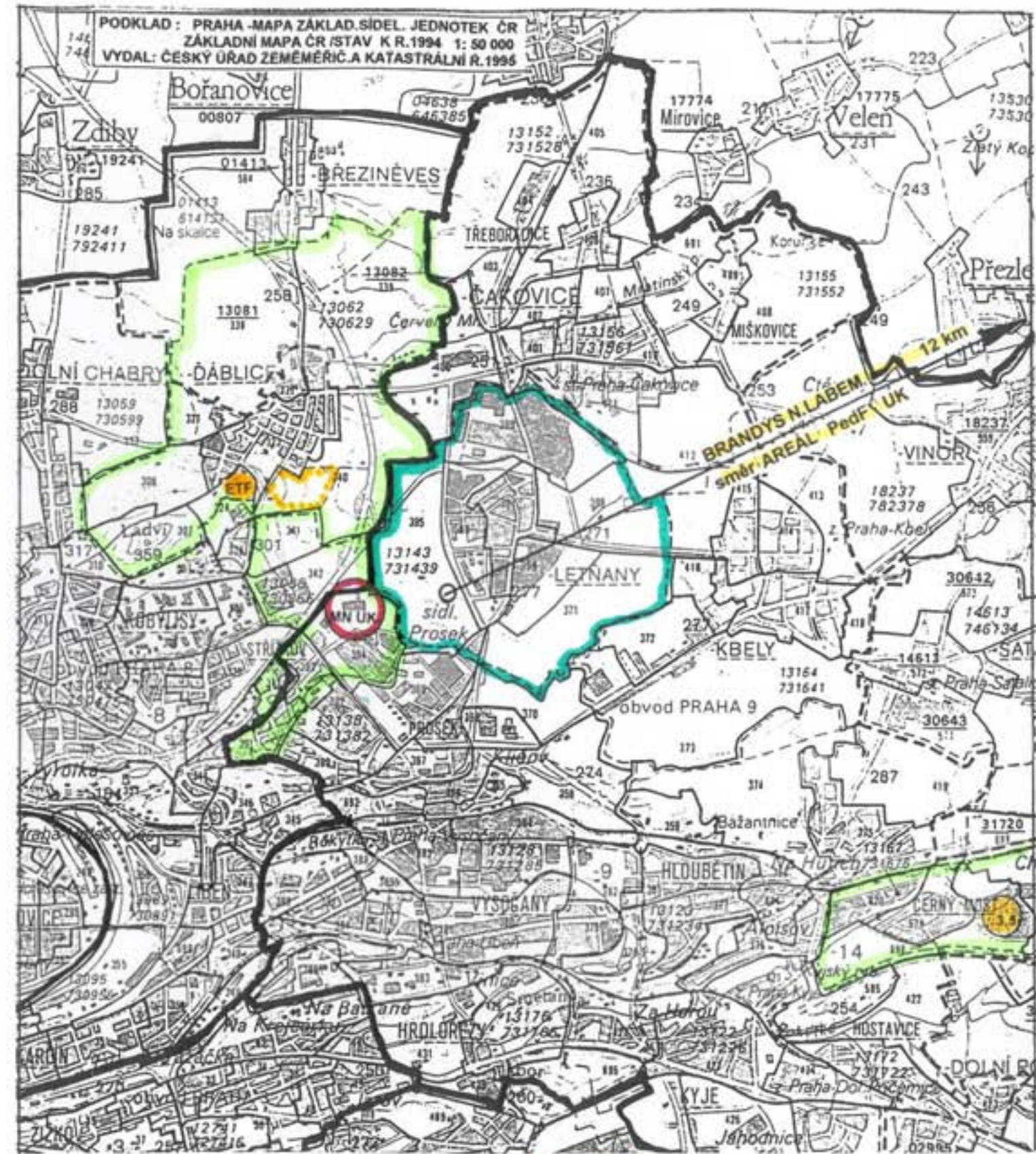
Připomínky k projednávané urbanistické studii možno uplatnit do 25.zář. 1996.

### Univerzita Karlova - rozvoj

Po veřejné části prezentace byla s Ing. arch. T. Havrdou, spoluautorem US, diskutována otázka možnosti situování nového programu - areálu UK v rámci území Letňan. K tomu bylo sděleno, že program Univerzity Karlovy by byl ze strany autorů US velmi vítán. Dále bylo doporučeno zahájit v této věci jednání UK se zástupci městské části Letňany.

12.9.1996, Pro účely Rektorátu UK zaznamenala: Ing. arch. Marie Hubíková

1 příloha: Koordinační situace 1: 50 000



- LEGENDA:
- hranice obvodů města
  - hranice katastrálního území Letňany
  - hranice katastrálních území /Střížkov, Řáblice, Č.Most/ stávající obj. užívaný UK /PedF - nestabilní nájem/
  - 3.5
  - MN UK MEZINÁRODNÍ NEMOCNICE UNIVERZITY KARLOVY - záměr
  - ETF Z GENERELU UK r.1992: varianta nové ETF UK - Praha 8, Řáblice
  - varianta území pro rozvoj UK v Praze 8, Řáblice

GENEREL UNIVERZITY KARLOVY

PRAHA 9

IX.1996 VYPRACOVAL: ING. ARCH. M. HUBÍKOVÁ

SITUACE /ŠIRŠÍ VZTAHY 1:50 000



**OBJEKTY- AREÁLY UK V PRAZE 9**  
**STAV / PŘEDPOKLÁDANÝ VÝHLED**

- 9.1 SEZNAM OBJEKTŮ , AREÁLY UK / STAV,VÝHLED
- 9.2 SITUACE -ŠIRŠÍ VZTAHY 1:50 000
- 9.3 SITUACE ČÁSTÍ PRAHY 9  
/STRÍŽKOV 1:10 000, ČERNÝ MOST 1:23 000

**PRAHA 9**  
**ZÁJMOVÁ ÚZEMÍ PRO ROZVOJ UK V PRAZE /GRAFICKÁ ČÁST**  
**GENEREL UNIVERZITY KARLOVY**



**STÁVAJÍCÍ OBJEKTY UŽIVANÉ UK****PRAHA 9**

UNIVERZITA KARLOVA / GENEREL 1994

STABILIZOVANÉ OBJEKTY  
NÁJEM, OBJEKTY NESTABILIZOVANÉ\*

PŘEVAŽUJÍCÍ FUNKCE: VÝUKA, VĚDA-VÝZKUM, ADMIN., PROVOZ			V+VV+H
číslo obj. UK	adresa objektu - název ulice č.o/č.p.	objekt ve správě / užívá	další uživatelé - poznámka :
<b>FAKULTY UK</b>			
<b>3 PEDAGOGICKÁ FAKULTA</b>			
3.5	P9 -Černý Most, Vybíralova 96	/PedF	nestabilní nájem * PU=2147m2,PUč=1135m2

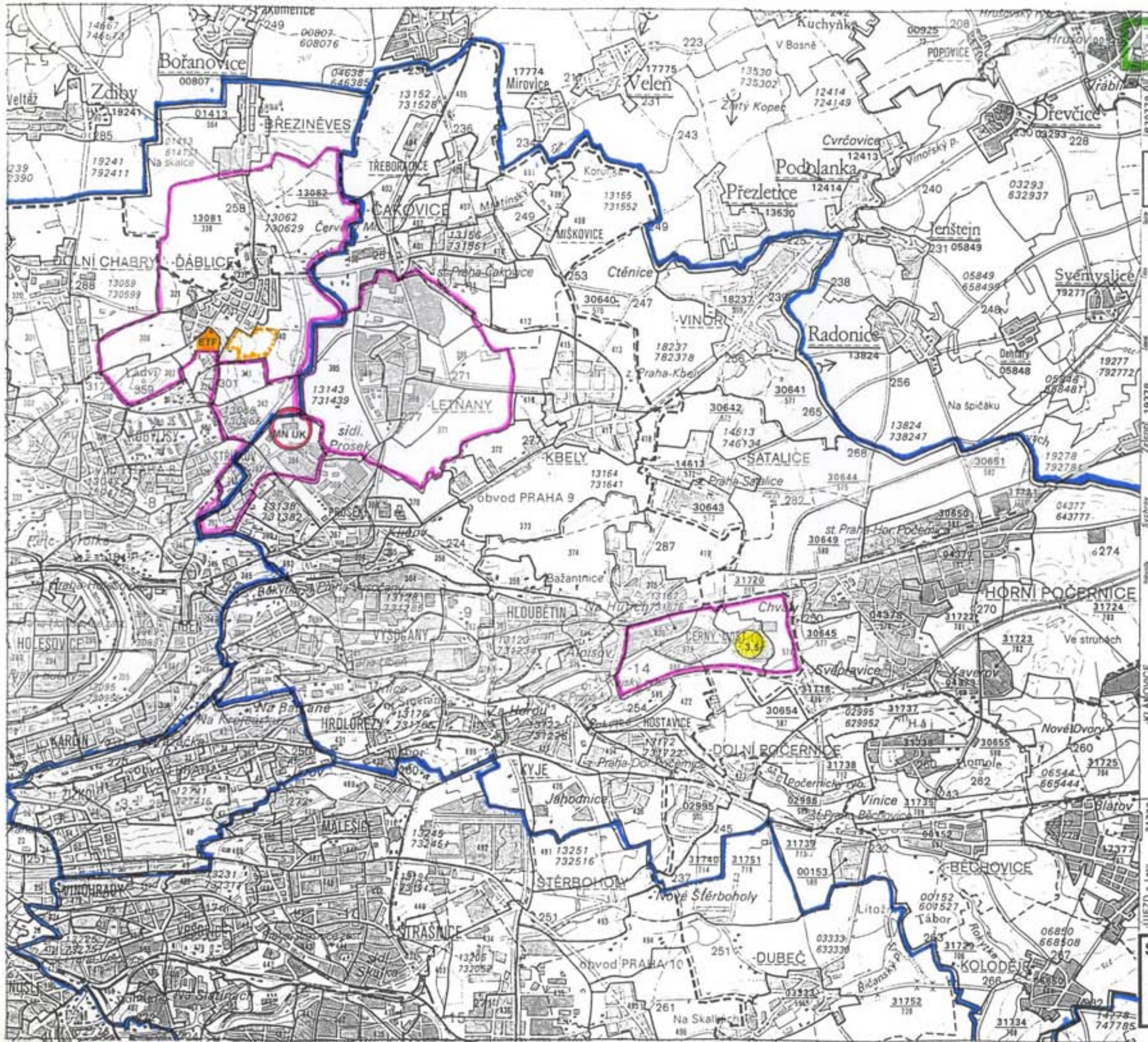
**UNIVERZITA KARLOVA - PŘEDPOKLÁDANÝ VÝHLED**

MN UK MEZINÁRODNÍ NEMOCNICE UNIVERZITY KARLOVY  
záměr umístění v Praze 9, katastr.úz. Střížkov,parc.č. 515/41

**ŠIRŠÍ VZTAHY - GENEREL UK r. 1992 /území PRAHA 8 -ĎÁBLICE**

ETF varianta situování ETF UK  
U K varianta území pro rozvoj UK / VŠ/







POKLAD : PRAHA -MAPA ZÁKLAD.SÍDEL. JEDNOTEK ČR  
 ZÁKLADNÍ MAPA ČR /STAV K R.1994 1: 50 000  
 VYDAL: ČESKÝ ÚŘAD ZEMĚMĚŘIČ.A KATASTRÁLNÍ R.1995  
 (obvody hl.m.Prahy nejsou územně samosprávnými celky)

LEGENDA :

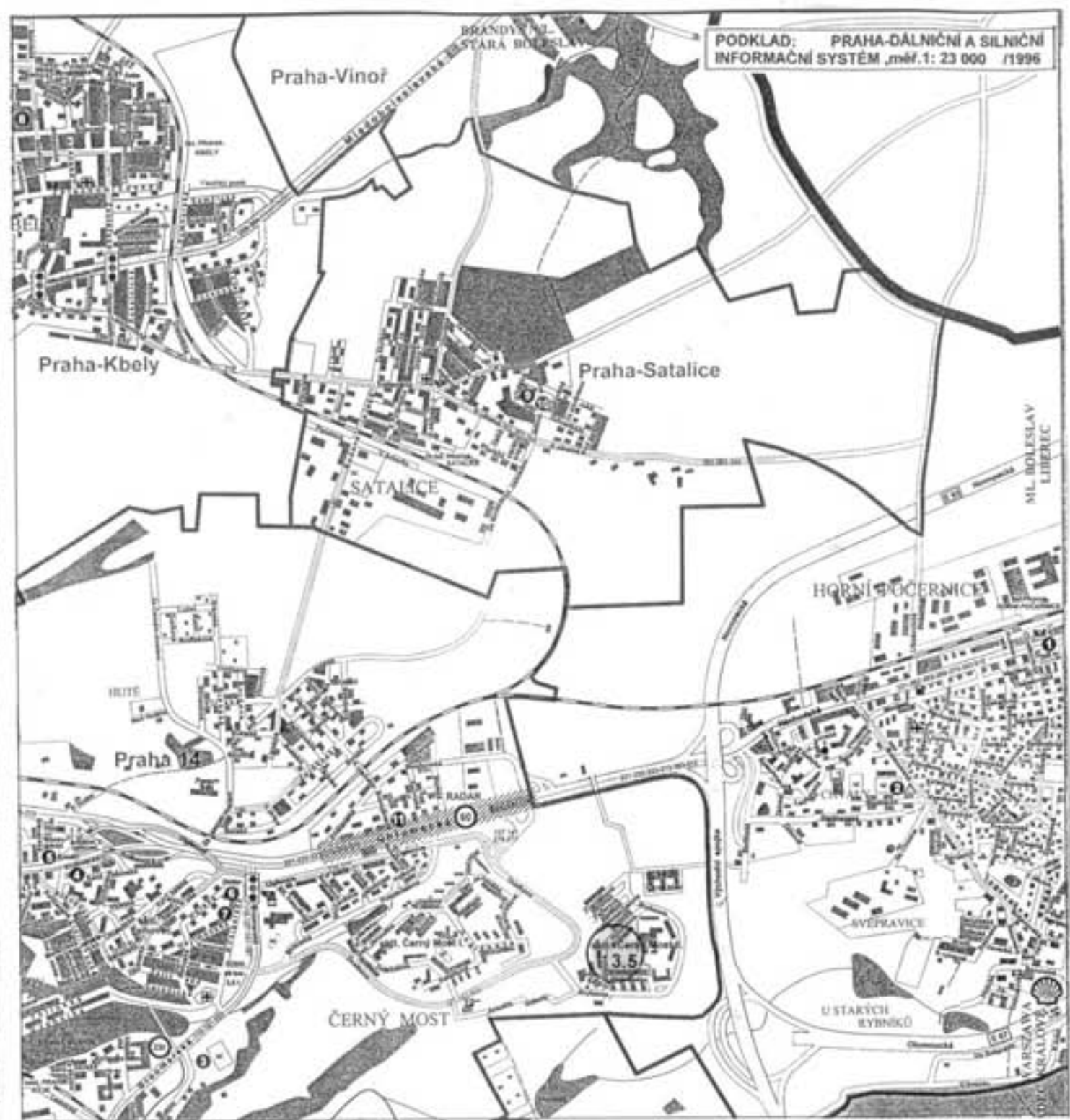
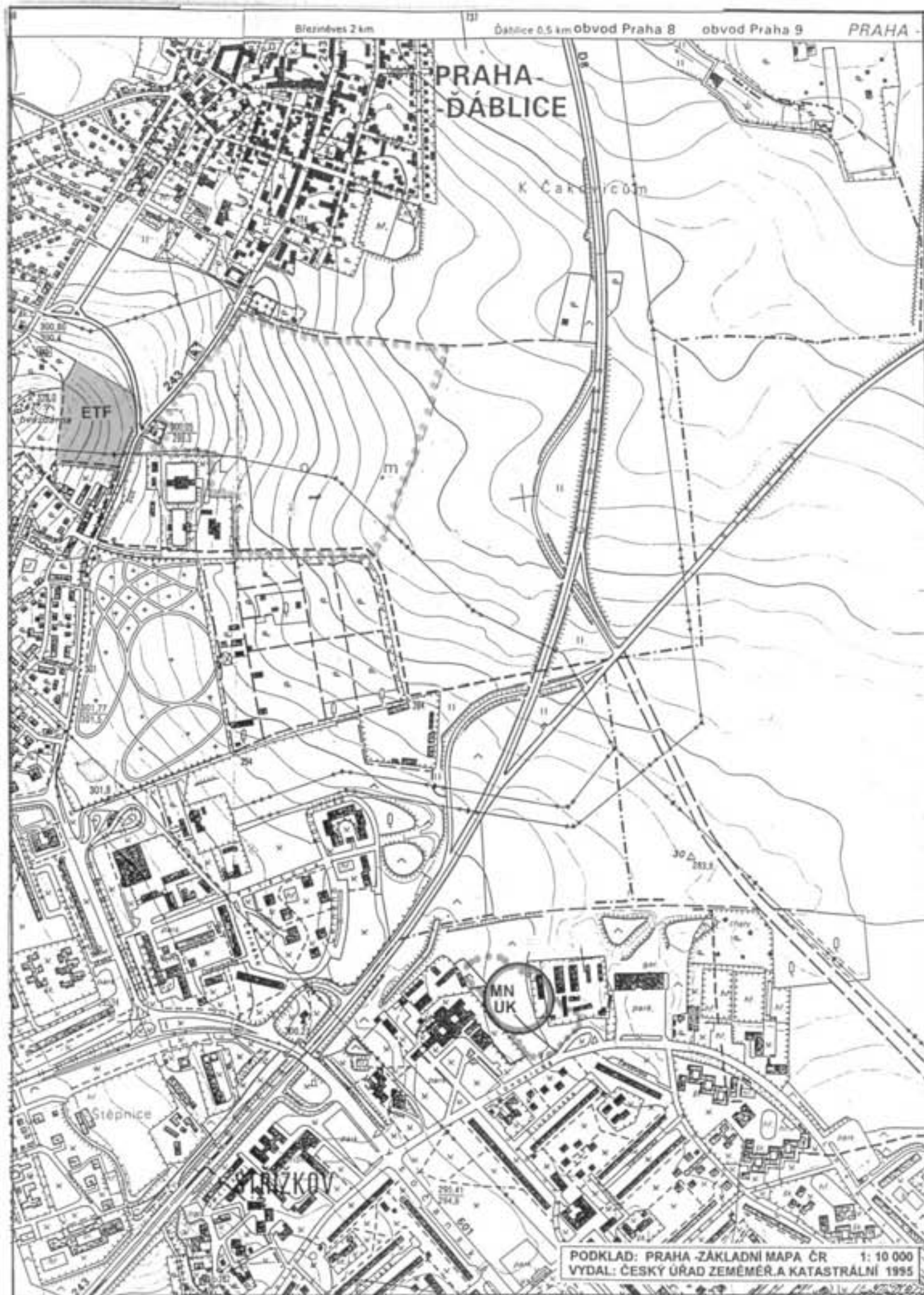
-  hranice obvodů města
-  hranice katastrálních území /Střížkov,Letňany,Ďáblice,Č.Most/
-  3.5 stávající obj. užívaný UK /PedF /nestabilní nájem/
-  záměr MEZINÁRODNÍ NEMOCNICE UK
-  stávající areál PedF UK Brandýs n.Labem,Houštka

Z GENERELU UK r.1992:

-  ETF varianta nové ETF UK-P8,Ďáblice
-  varianta území pro rozvoj UK /VŠ/ v Praze 8,Ďáblice

SITUACE 1:50 000 PRAHA 9  
 ŠIRŠÍ VZTAHY  
 ZÁJMOVÁ ÚZEMÍ PRO ROZVOJ UK V PRAZE/GRAFICKÁ ČÁST  
 XII.1996 VYPRACOVAL: ING.ARCH.M.HUBIKOVÁ  
 GENEREL UNIVERZITY KARLOVY







**ČERNÝ MOST 1: 23 000**

3.5 stávající obj. užívaný UK /PedF /nestabilní nájem/

**STRÁŽKOV 1: 10 000**

-  **MN UK** MEZINÁRODNÍ NEMOCNICE UK /záměr
-  **ETF** GENEREL UK r. 1992:  
varianta nové ETF UK-v Praze 8, Ďáblice  
varianta území pro rozvoj UK /VŠ/ -"

**SITUACE ČÁSTI PRAHA 9**  
ZÁJMOVÁ ÚZEMÍ PRO ROZVOJ UK V PRAZE/GRAFICKÁ ČÁST  
XII.1996 VYPRACOVAL: ING. ARCH. M. HUBÍKOVÁ  
**GENEREL UNIVERZITY KARLOVY**