

Institut městské informatiky HMP - leden 1995:  
Praha - správní členění města



● PRAHA 6

ZÁJMOVÁ ÚZEMÍ PRO ROZVOJ UK V PRAZE

**GENEREL UNIVERZITY KARLOVY**

# GENEREL UNIVERZITY KARLOVY

ZÁJMOVÁ ÚZEMÍ PRO ROZVOJ UK V PRAZE /GRAFICKÁ ČÁST

## PRAHA 6

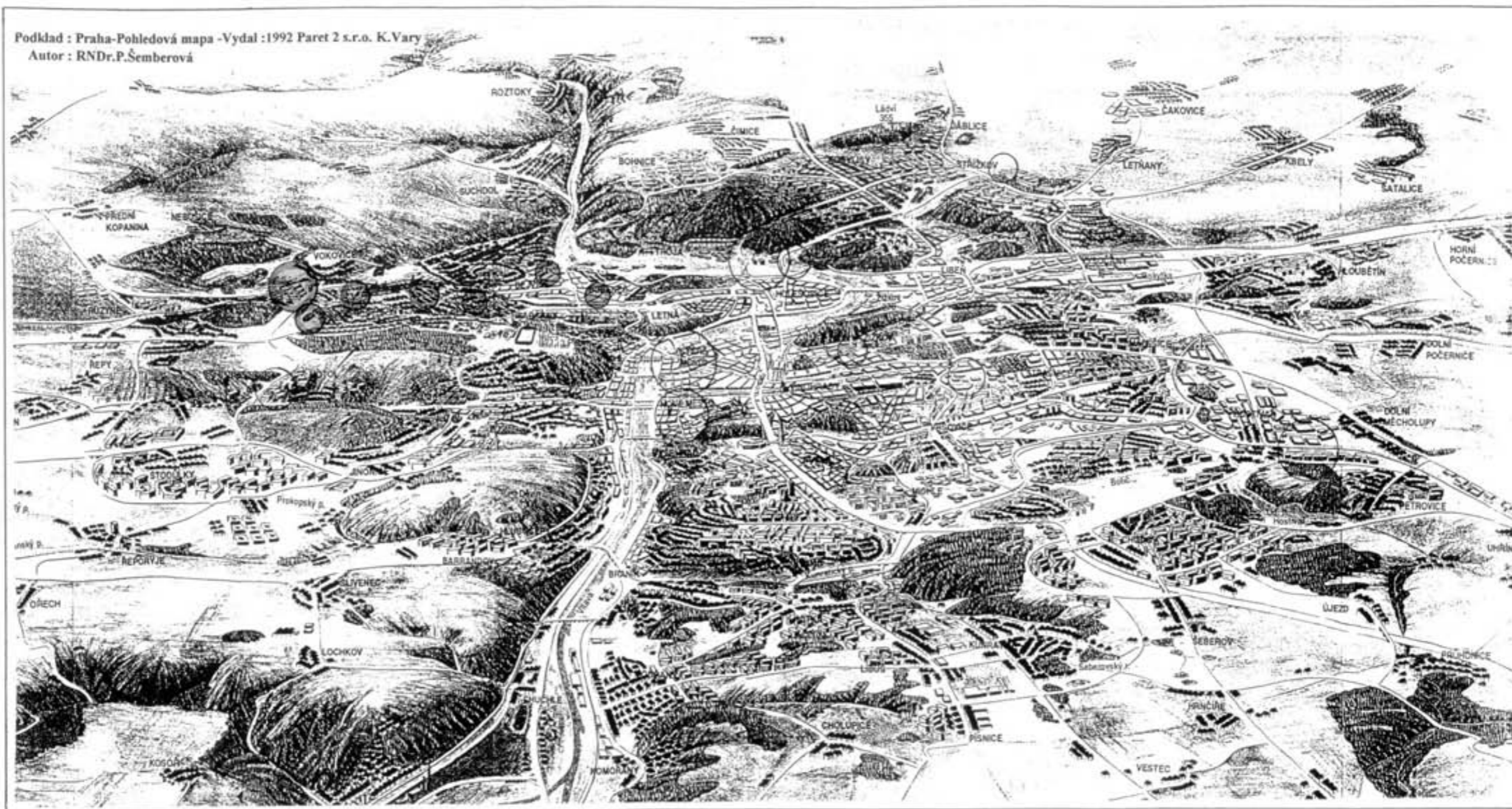
### S E Z N A M P Ř Í L O H :

- 1 Panorama Prahy s vyznačením zájmového území UK v Praze 6
- 2 Úvod , průvodní zpráva
  
- Z HISTORICKÉHO VÝVOJE ÚZEMÍ
- 3.1 Plán král.hlav.města Prahy a obcí sousedních /část Prahy 6/, 1:12 000, z r.1911
- 3.2 Plán Prahy /část Veleslavín-Vokovice/, 1:10 000 ,z r. 1948
  
- 4.1 Chráněná území Prahy 6 -situace
- 4.2 Chráněná území Prahy 6- seznam
  
- 5.1 Správní členění města - Praha 6
  
- 5.2 Letecký pohled od severozápadu na oblast Evropské třídy a okolí v Praze 6
  
- 6 UK - STÁVAJÍCÍ OBJEKTY UŽÍVANÉ V PRAZE 6 /+STABILIZOVANÉ OBJEKTY
- 6.1 SEZNAM OBJEKTŮ UK - Z GENERELU UK PRAHA /r.1994
- 6.2 SITUACE -STAV ,měř. 1: 10 000
  
- 7 Letecký pohled od západu na areál FTVS UK a okolí v Praze 6
  
- Z GENERELU FAKULT A SOUČÁSTÍ UK PRAHA
- 8 FTVS UK / Foto hlavního průčelí, Základní údaje z generelu fakulty r.1994
- 9 FTVS UK / Koncepce areálu fakulty z r.1990, r.1991
- 10 KTF UK / Foto hlavního průčelí, Základní údaje z generelu fakulty r.1994
- 11 HTF UK / Foto hlavního průčelí, Základní údaje z generelu fakulty r.1994
  
- 12 Koleje UK v Praze-přehled / z generelu 1994/ s vyznač.koleji UK v Praze 6,  
Kajetánka-foto
- 13 Menzy UK v Praze-přehled / z generelu 1994/ s vyznač. menz UK v Praze 6
  
- VYSOKOŠKOLSKÝ AREÁL DEJVICE- OKOLÍ VÍTĚZNÉHO NÁMĚSTÍ
- 14 Letecký pohled od jihovýchodu na oblast Vítězného náměstí a okolí v Praze 6
- 15 Vysokoškolský areál v Praze 6- Dejvice /vývoj urbanist.koncepce od r.1925 -1991
  
- 16 Foto realizovaných částí vysokoškolského areálu ČVUT v Praze 6

POŘIZOVATEL : REKTORÁT UNIVERZITY KARLOVY / ODBOR ROZVOJE UK

ZPRACOVATEL: ING ARCH MARIE HUBIKOVÁ *Marie Hubiková*  
\* PROJEKČNÍ ATELIER / PRAHA 1, KAPROVA 10 DATUM: XII. 1996

Podklad : Praha-Pohledová mapa -Vydal :1992 Paret 2 s.r.o. K.Vary  
Autor : RNDr.P.Šemberová



○ PRAHA 6



GENEREL UNIVERZITY KARLOVY

ZÁJMOVÁ ÚZEMÍ PRO ROZVOJ UK V PRAZE

**GENEREL UNIVERZITY KARLOVY**  
**ZÁJMOVÁ ÚZEMÍ PRO ROZVOJ UK V PRAZE**

GRAFICKÁ ČÁST

ÚZEMÍ: PRAHA 6

**ÚVOD - PRŮVODNÍ ZPRÁVA**

Elaborát je vypracován jako součást prací souvisejících s rozvojem stavebních fondů Univerzity Karlovy na území hlavního města Prahy.

V rámci aktualizace generelu rozvoje UK v Praze shrnuje grafické materiály, které se vztahují k současnému stavu a záměrům rozvoje UK v obvodní části hlavního města - Prahy 6.

Do materiálů jsou zahrnuty závěry dílčích etap generelů fakult a dalších součástí UK vztahující se k této územní části, které byly řešeny v období r.1992 -1996, závěry koordinace Univerzity Karlovy jako celku na území hlavního města Prahy a rovněž část historických, příp. dalších dokumentací, které mají vztah k dnešnímu řešení rozvoje UK na území obvodu Prahy 6.

Účelem práce je aktualizace podkladových materiálů UK

- pro další řešení a projednávání problematiky UK při zpracování příslušných částí území Prahy v rámci územního plánu hl.města,
- pro upřesňování a koordinaci stavebních programů, záměrů, stavebních, příp. dislokačních akcí UK v rámci obvodu Prahy 6.

**ZÁJMOVÉ ÚZEMÍ PRO ROZVOJ UK V PRAZE**

\*ÚZEMÍ PRAHA 6

Území obvodu ústřední státní správy a obvodní městská část Praha 6, zahrnuje 5 městských částí /Praha 6, Přední Kopanina, Nebušice, Lysolaje, Suchbát / a celkem 15 katastrálních území nebo jejich částí.

**Univerzita Karlova**

má v tomto obvodě situovány stávající užívané objekty na katastrálních územích Dejvice, Střešovice, Břevnov, Veleslavín a Vokovice. Ze stávajících zařízení UK jsou to následující

**Fakulta tělesné výchovy a sportu**

stabilizovaná pro výhled v areálu získaném r.1989 po bývalé VŠ politické ÚV KSČ / postaveno v letech 1949 -53 dle projektu P.Bareše / v Praze 6, Veleslavín, José Martího 31, plánuje řešit potřebné kapacity dostavbou zařízení v rámci areálu fakulty a v bezprostředním okolí /Vokovice/.

V areálu jsou situována kromě FTVS další společná zařízení UK.

**Katolická teologická fakulta**

je dlouhodobě stabilizována, bez dalších nároků v sídle Arcibiskupského semináře v Praze 6, Dejvice, Thákurova 3 /Kolejni 4.

**Husitská teologická fakulta**

má nestabilní nájem v objektu Církve Čs husitské v Praze 6, Dejvice, Wuchterlova 5/ 523.

Dle generelu z r. 1994 je plánována výstavba nové fakulty v Praze 3, kde však jsou

omezené podmínky pozemku / v návaznosti na stávající kolej HTF / pro vyřešení perspektivních potřeb celé HTF UK. Lokalizace HTF pro výhled zůstává otevřenou otázkou. Situování této fakulty v Praze 6 je variantou možného budoucího řešení.

**Koleje a menzy UK**

Na území Prahy 6 jsou situována účelová zařízení UK

**koleje UK č. 6,7,8,9 a 16 s celkovou kapacitou 3 219 lůžek**

**menzy UK č. 6,8,9 s celkovou kapacitou 2 756 hlavních jídel.**

**Generel Univerzity Karlovy**

předpokládá do r.2010 na území Prahy

výhledový počet 28 700 studentů celkem / 22 000 studentů denního studia.

Ze závěrů generelu vyplývají, kromě jiných problémů, rozsáhlé deficity užitných ploch pro všechny funkční zóny Univerzity Karlovy.

Optimalizace stávajících podmínek a výhledový rozvoj UK je podmíněn realizací záměrů nových areálů UK v Praze.

Jedná se především o dokončení areálu UK v Praze 7-8 Troja Pelc -Tyrolka a nový areál Pedagogické fakulty v Praze15 -Hostivaň

/s předpokladem rozsáhlejšího areálu Univerzity Karlovy/.

Vzhledem k některým zásadním problémům realizace výše uvedených areálů a také vzhledem k déleodobé prognóze výraznějšího nárůstu výhledových počtů studentů UK, je nezbytné zajištění dalších lokalit pro rozvoj UK v Praze.

Z analytické části a bilanci generelu UK vyplývá pro Prahu 6 m.j.nevyváženost kapacit ubytování a stravování UK, které jsou nadměrné ve vztahu k výukovým zónám UK na tomto obvodě.

Při výrazných deficitech kolejí a menz Univerzity Karlovy v celopražských bilancích jsou menzy v Praze 6 pro odlehlost výukových zařízení během dne málo využívány.

Z celkové kapacity kolejí v Praze 6 bude ve výhledu cca 3 260 lůžek k dispozici studentům vzdálených areálů fakult UK situovaných v jiných obvodech města.

S výše uvedenou celkovou situací souvisí obecně známé závažné problémy - především doprava a časové ztráty studentů.

Územní rezervy pro výstavbu nových objektů /areálů/ UK pro výuku a vědu, které by byly adekvátní kapacitám ubytování UK, je nutno hledat a řešit v dosahu zmíněných kolejí a menz.

Problém vyžaduje komplexní posouzení koncepce vysokých škol na území Prahy 6 i v rámci celopražském.

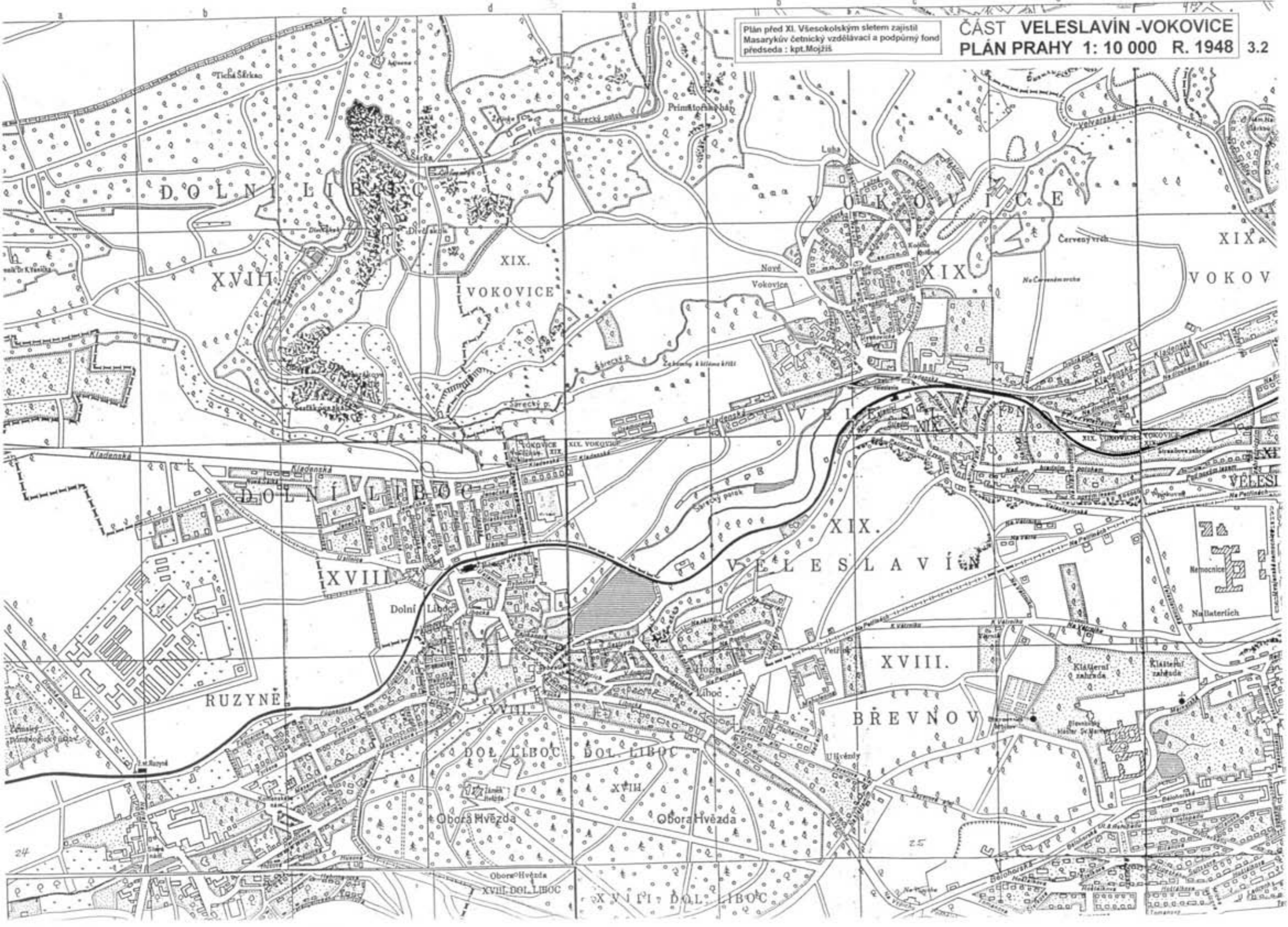
Budoucí řešení UK nutno hledat m.j. koordinaci s generely ostatních vysokých škol - především ČVUT / uvažuje m.j. s výstavbou nových kolejí v Praze 6 /, v koordinaci se záměry rozvojových plánů hl.města, městské části Prahy 6, příp. dalších institucí.

Z výše uvedených důvodů je nezbytné považovat nadále obvod Prahy 6 za významné území pro směřování koncepce rozvoje Univerzity Karlovy -zejména v oblasti výukových a vědeckých funkcí UK.



Plán před XI. Vsesokolským sletem zajistil  
Masarykův četnický vzdělávací a podpůrný fond  
předseda : kpt. Mojžíš

ČÁST VELESLAVÍN - VOKOVICE  
PLÁN PRAHY 1: 10 000 R. 1948 3.2



DOLNÍ LIBOČ

XVII

XIX.  
VOKOVICE

VOKOVICE

XIX

XIXA

VOKOV

DOLNÍ LIBOČ

XVIII

XIX.  
VELESLAVÍN

XIX

VELESL

RUZYNE

Dolní Liboč

XVIII.

BŘEVNOV

DOL LIBOČ

DOL LIBOČ

XVII

Obora Hvězda

Obora Hvězda





Obora Hvězda

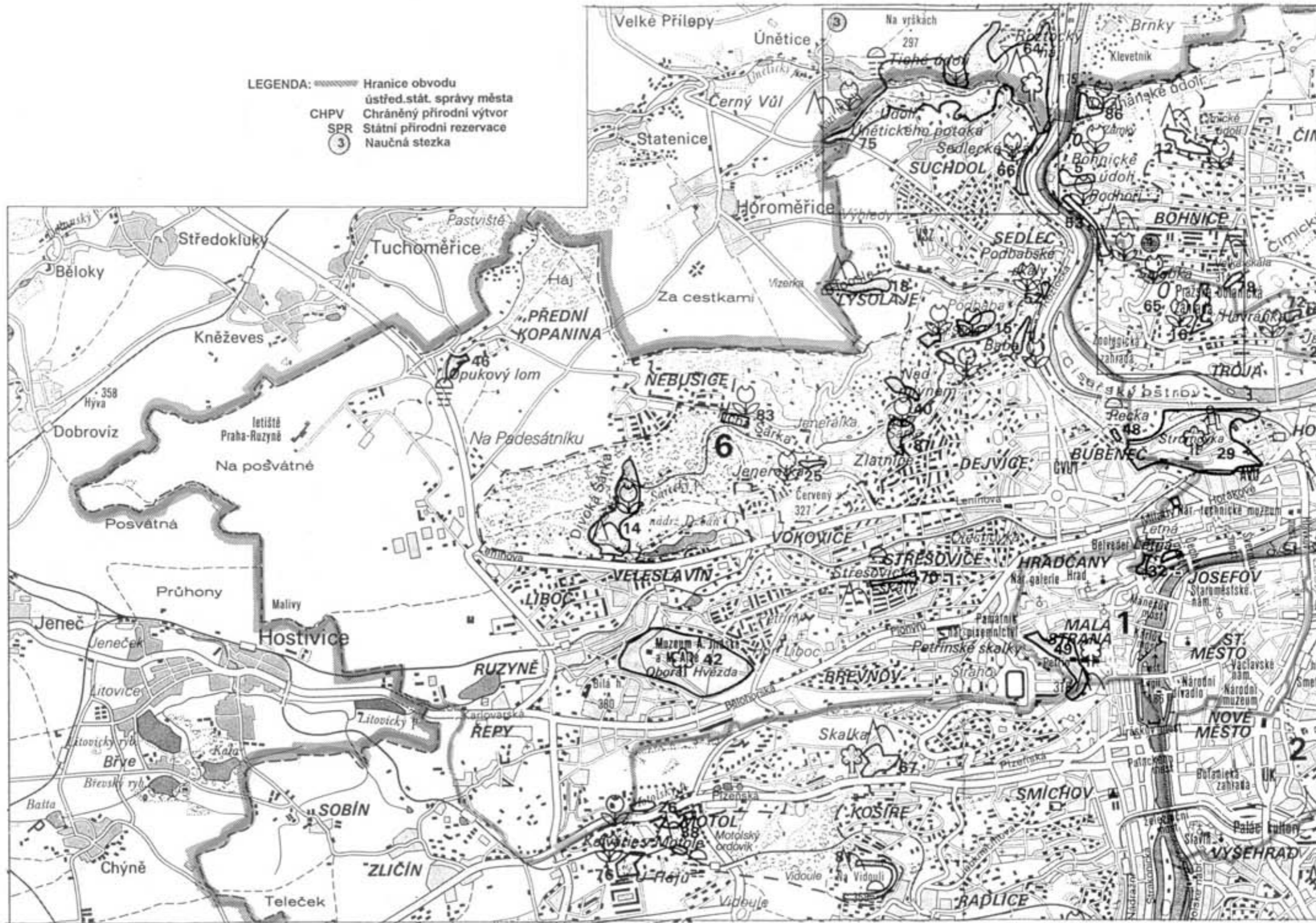
XVIII. DOL LIBOČ

XVII. DOL LIBOČ

24

25

- LEGENDA:
-  Hranice obvodu ústřed.stát. správy města
  -  CHPV Chráněný přírodní výtvar
  -  SPR Státní přírodní rezervace
  -  Naučná stezka



1: 60 000 / zvětšeno x 1,4

PODKLAD: CHRÁNĚNÁ ÚZEMÍ PRAHY / MAPA 1:60 000  
 VYDAL: GEODET.A KARTOGRAFICKÝ PODNIK PRAHA,s.p.1990

CHRÁNĚNÁ ÚZEMÍ -PRAHA 6

## NAUČNÁ STEZKA

### Naučná stezka Tiché údolí

Tiché údolí je část údolí Unětického potoka od Unětic nad Roztoky. Spolu s přilehlým Roztockým hájem patří k oblíbeným výletním místům obyvatel Prahy. Krásy a zajímavosti SPR Tiché údolí přibližuje naučná stezka, která byla obnovena v r. 1985. Trasa naučné stezky začíná severně od Suchdola, má 13 zastávek, na kterých jsou zobrazena nebo vyvěřena zajímavá místa z přírodovědeckého i kulturně historického hlediska. Končí po 8 km opět v Suchdole.

### Zastávky

- 1 - Vitavské údolí - vyhlídka na okraj Sedceckých skal do údolí, vznik a vývoj kaňonu Vltavy
- 2 - Vyhlídka na Zámky - pohled na významnou botanickou lokalitu na protějším břehu Vltavy
- 3 - Roztocký háj - lesní komplex kyselé doubravy a dubohabrového háje s dobře vyvinutým bylinným patrem
- 4 - Roztoky - charakteristika obce, zámek se zahradou - Střešoviccké muzeum
- 5 - Unětický potok - upravený a také již znečištěný potok protékající Tichým údolím
- 6 - Maximilánka - vyhled na skalnatý ostroh s význačnou květenou skalních stepí
- 7 - Spálený mýln - skalnatá stráně s přirozenými a polokulturními ekosystémy
- 8 - Lom u Tůrnova mlýna - devastace krajiny těžební činností, lom samovolně zarostl rostlinstvem, v údolí močály a rákosiny
- 9 - Trojenův mýln - historie zdejších mýlnů, na stráních zbytky vřesoviště
- 10 - Kozí hřbet - geologie Holého vrchu, skalnaté buřňákové kopce, botanická lokalita
- 11 - Kvarterní profil - zajímavý odkryv v čtvrtohorních usazeních
- 12 - Kostelík sv. Václava - vznik a vývoj ve čtvrtorách, historie objektu
- 13 - Starý Suchdol - historie Suchdola, osídlení, vzpomínka na pobyt matky Mikoláše Alše

## CHRÁNĚNÁ ÚZEMÍ- PRAHA 6

### 1 - BABA - CHPV - 32 ha - přírodní ekosystém

Cienté skalnaté svahy na levém břehu Vltavy pod stejnojmennou zříceninou. Rozsáhlé plochy skalních stěn tvořené proterozoickými břidlicemi pokrývá význačná vegetace skalních štěrbin, skalních stepí a sutí. Růžové a úpatí skal zarůstají teplomilnými dřevinami, pod skalami se vyskytují zbytky suťového lesa. Na tyto typy vegetace je vázáno velké množství teplomilných druhů hmyzu (např. brouci, motýli, plíseň atd.).

### 14 - DIVOKÁ ŠÁRKA - CHPV - 25,35 ha - geomorfologický fenomén, přírodní ekosystém

Divoká Šárka je jedno z nejméně známých a přírodovědecky nejcennějších chráněných území v Praze. Jsou zde zajímavé geomorfologické útvary. Je to především skalnatá, hluboká soutěska Šáreckého potoka, která vznikla vodní erozí v tvrdých buřňákových. Jsou to nejstarší horniny předprohormního stáří na území Prahy, jejichž stáří se odhaduje na 800 ml. let. Čenté geomorfologie údolí váže na sebe různé typy společenstev. Buřňákové skály minerálně chudé jsou porostlé převážně vřesem. Naproti tomu jižně orientované svahy, s mírně navátou spraší, porůstá teplomilné společenstvo travní stepi. Na severně orientovaných svazích soutěsky se vytvořila chladnomilná společenstva mechu s kapradin. Dnem údolí protéká přirozená meandrující potok s břehovými porosty a potoční jasaninou. Území Šárky má i význačné archeologické lokality na Kozákové a Šastákové skále. Celé území je silně navětrávané a bylo v minulosti poníženo výsadbou akátu a jehličnatých stromů - smrk, modřín, vejmutovka, borovice černá. Z ptáků se zde vyskytují lesní a stepní druhy. Horolezecká činnost je povolena pouze pro registrované horolazce a to pouze na místech bez význačné skalní vegetace.

### 15 - DOLNÍ ŠÁRKA - CHPV - 6,15 ha - přírodní ekosystém

Toto chráněné území na dolním toku Šáreckého potoka se skládá ze tří menších areálů, které dostaly zajímavá jména po zemědělských usedlostech - Duchovská, Šatovka, Žežulka. Areál Duchovská tvoří skalnatý hřbet z proterozoických břidlic, což je význačný geomorfologický prvek Šáreckého údolí. Na jeho protějším vrcholu a jižně orientovaném svahu je zachováno společenstvo skalní stepi. Severně orientovaný svah pokrývá habrová doubrava s vytvořeným přirozeným lemem na hranici se skalní stepí. Šatovka - tato lokalita je skalnatý ostroh naproti Duchovské na levém břehu potoka nad koupalištěm v Dolní Šárce. I zde se vytvořila teplomilná společenstva skalní stepi, klovín a jehličnatých stromů - smrk, modřín, vejmutovka, borovice černá, která leží ve směru toku Šáreckého potoka. Je zde částečně zachováno společenstvo skalní stepi, zbytky zarostlé teplomilnými klovínami a druhotně vysázeným akátem.

### 18 - HOUSLE - CHPV - 3,81 ha - geomorfologický fenomén

Růžové Housle v katastru Lysolaje patří k méně známým, přesto velmi zajímavým pražským chráněným územím. Úzká roklič, 20-30 m hluboká a asi 250 m dlouhá, je zahrubena do sprašových hlín na povrchu. Pod ní vodní eroze odkryla stěny cenomanických druhohorních pískovců a v údolní části se roklič zalesňuje až do starého předprohormního podolí z tvrdých břidlic. Důvodem ochrany jsou zejména geomorfologické jevy - tvorba erozních zářezů a jejich modelace, odkryv geologických vrstev. Růžka je druhotně zalesněna akátem a smrkem, na jejím okraji jsou na spraších zbytky teplomilných klovín, např. více klovítá.

### 25 - JENERÁLKA - CHPV - 1,51 ha - přírodní ekosystém

Skalní suk z tvrdých proterozoických břidlic, který tvoří výraznou krajinnou dominantu v širší nivě Šáreckého potoka. Navazuje na komplex chráněných území Divoké a Tiché Šárky. Na různé orientovaných svazích se vyskytuje zcela odlišná vegetace. Jsou zde zachována přirozená společenstva skalních štěrbin, skalní stepi a habrové doubravy.

### 40 - NAD MLÝNEM - CHPV - 3,96 ha - přírodní ekosystém

Území tvoří skalnaté svahy z tvrdých předprohormních břidlic nad meandrem Šáreckého potoka, ve střední části Dolní Šárky. I přes nepříznivou výsadbou akátu se zde zachovala teplomilná společenstva s druhovým bohatým hmyzem.

### 42 - OBORA HVĚZDA - CHPV - 84,15 ha - lesní ekosystém

Zajímavý souvislý komplex lesa mezi Libocí a Bílou horou, který byl od r. 1530 využíván jako královská obora s ležáčkem. Celá obora je druhově bohatá na ptáky (asi 50 druhů). Významní jsou zde datloví ptáci. Lesní porosty jsou zastoupeny habrovou doubravou, bříkovo doubravou, bříkovo lužnou. Je to jediný souvislý porost buku v celém pražském okolí.

### 48 - OPUKOVÝ LOM u Přední Kopaniny - CHPV - 4,13 ha - geologický výchoz

Ve zdejších dvou kmech jsou odkryty břežňákové opuky (břidla), na jednom místě v Praze. Na svahu pod kmem jsou otevřeny hranitní vrstvy prolu kopanin - spodní kupa.

### 48 - PEČKA - CHPV - 1,20 ha - geologický výchoz

Na okraji Královské obory, blízko nádraží Bubenec, v zářezu vřesky železniční tratě se nalézá významná geologická lokalita. Jde o opěrný geologický profil ordovikem šáreckým doborňákovým souvrstvím. Je to nejlepší profil ke stratotypu hranice lawru - doborňů na území východní části pražské pánve a jeden z nejlepších v Evropě. Na vrcholu výchozu najdeme zbytky společenstva skalní stepi.



### 52 - POOBABSKÉ SKÁLY - CHPV - 0,64 ha - přírodní ekosystém

Skalnaté svahy tvořené proterozoickými břidlicemi nad železniční tratí Praha-Kráupy nad Vltavou. Přirozená společenstva skalních štěrbin, skalní stepi a travní stepi na sprašové návěží. Zajímavé nálezy teplomilných hub. Území bylo kdysi využíváno jako vinice, později druhotně zalesněno akátem.

### 64 - TICHÉ ÚDOLÍ - ROZTOCKÝ HÁJ - SPR - 114,23 ha - přírodní a lesní ekosystém

Tiché údolí zahrnuje část údolí Unětického potoka od Unětic k počátku Roztockého háje a je částí jednoho z nejrůznějších přírodních celků na území Prahy. Spolu s Roztockým hájem a Šedecckými skalami vytváří chráněný celek o výměře 214 ha, který je již schopen zachovat a reprodukovat značný počet druhů rostlin a živočichů. Výrazná geomorfologie území je podmíněna různými horninami. Geologický podklad tvoří proterozoické břidlice s vložkami porfýrů a slábů, přikryté říční štěrky a spraší. Na svazích částečně poníženi opukovými kory nalezneme pestré společenstva skalní stepi, fragmenty stepních společenstev na sprašových návěžích, vřesoviště, lomová společenstva lesa a teplomilné kloviny s řadou chráněných druhů. Na dně údolí kolem potoka s přirozenými břehy jsou zbytky potoční jasaniny. Roztocký háj zahrnuje komplex bříkovo doubravy a habrové doubravy. Výskyt hmyzích druhů ptáků (budřičů, drozdovití). Archeologické naleziště u Unětic (unětická kultura).

### 66 - SEDLECKÉ SKÁLY - CHPV - 7,5 ha - přírodní ekosystém

Chráněný přírodní výtvor Sedeccké skály leží na levém břehu Vltavy mezi Sedcem a Roztockým hájem. Skalní výchozy jsou tvořeny tvrdými proterozoickými břidlicemi, které patří k nejstarším horninám v Praze. Na hraně skal najdeme říční oblázky, které jsou spolu s ostatními sedimenty dokladem jedné z nejstarších vitavských teras - terasy suchdolské. V těchto místech tekla Vltava zhruba před 800000 lety. Vegetaci Sedecckých skal tvoří řada významných teplomilných klovín s říkem, růžem, dřívěšem, bráblem. Na skalních srázech rostou nejcennější společenstva skalních štěrbin a skalní stepi. Hnízdí zde řada chráněných druhů ptáků.

### 70 - STŘEŠOVICKÉ SKÁLY - CHPV - 2,5 ha - geomorfologický fenomén

Pískovcové skály s přirozenými jeskyněmi a puklinami, které se nacházejí v blízkosti vojenské nemocnice ve Střešovicích. Jde o přirozený prvek v krajině, který zde vystupuje jako doklad geologické stavby území se zajímavými prvky rozpadu pískovců. Bez výrazných botanických prvků, většina plochy v okolí skal je parkově upravena.

### 75 - ÚDOLÍ UNĚTICKÉHO POTOKA - CHPV - 62,13 ha - geologický výchoz, přírodní ekosystém

Geomorfologicky velmi čenté území se skalnatými svahy a údolní nivou Unětického potoka mezi Uněticemi a Roztoky, včetně Kozích hřbetů a Holého vrchu. Území sousedí se SPR Roztocký háj a tvoří s ním význačný, ucelený přírodovědný komplex. Význačná společenstva skalních acidofilních stepí, vřesoviště a údolních mokřadů luk, rákosin a olšin. Významný čtvrtohorní profil u Holého vrchu. V okolí nálezy z paleolitu a unětické kultury z doby bronzové.

### 83 - VZERKA - CHPV - 3,09 ha - přírodní ekosystém

Území leží v údolí Šáreckého potoka. Jde o přirozenou skalnatou stráně s vystupujícími skalními svahy z proterozoických břidlic, které hostí společenstva skalní stepi. Další část jsou zarostlé teplomilnými keři a stromy (jasany a duby). Jde další vývoj směřuje k teplomilné doubravě. Celé území je příkladem přirozené sukcese na bývalé pastvě.

### 87 - ZLATNICE - CHPV - 3,27 ha - přírodní ekosystém

Skalnatý ostroh tvořený proterozoickými břidlicemi na pravém břehu Šáreckého potoka. Skalnaté svahy se severní orientací, mají světlý a porostem vřesku, který se rozšířil po částečné odlesnění vlivem pasivy. Část území byla využívána jako sonda a později druhotně zalesněna.



"obvodní" MČ	počet obyvatel	plocha ha	"pověřená" MČ	počet obyvatel	plocha ha	městská část (MČ)	počet obyvatel	plocha ha	katastrální území	obvod ústr. stát. spravy
Praha 13	75789	3355.81	Praha 13	50885	2313.45	Praha 13	48737	1326.27	Stodulky	PRAHA 5
								Jinonice (část)		
								Třebonice		
						Řeporyje	2148	987.18	Řeporyje (část)	
								Řeporyje (část)		
								Zadní Kopanina		
								Stodulky		
								Třebonice (část)		
			Řepý.	24904	1042.36	Zličín	2958	716.98	Zličín	
								Sobín		
								Třebonice (část)		
						Řepy	21946	325.38	Řepy	
Praha 6	114916	5610.07	Praha 6	114916	5610.07	Praha 6	107030	4090.26	Ruzyně	PRAHA 6
								Dejvice		
								Břevnov		
								Liboc		
								Vokovice		
								Střešovice		
								Velešlavín		
								Hradčany (část)		
								Bubeneč (část)		
						Přední Kopanina	335	327.38	Přední Kopanina	
						Nebušice	1771	368.07	Nebušice	
						Lysolaje	782	247.47	Lysolaje	
						* Suchbát	4668	576.89	Suchbát	
								Sedlec		



### Legenda:

- hranice obvodů dle zákona 36/1960 ve smyslu zákona reorganizací
- hranice území se správou na úrovni obvodu
- hranice území s úrovní správy dle § 3 Statutu H. m. Prahy
- hranice městských částí
- hranice katastrálních území

### Praha 11

- hranice městské části výkonové úpravy na úrovni obvodu
- hranice městské části výkonové úpravy dle § 3 Statutu H. m. Prahy
- hranice městské části výkonové úpravy dle § 4 Statutu H. m. Prahy
- hranice městské části
- hranice katastrálního území

## PRAHA PRAHA 6

### - SPRÁVNÍ ČLENĚNÍ MĚSTA

IMI Praha leden 1995

Údaje o počtech obyvatel k dne 30.9.94/ s ohledem na nové správní členění města poskytl Městská statistická správa v Hl.m.Praze. Plochy městských částí byly vypočteny z referenční mapy správních hranic města IMI P.



Institut městské informatiky  
Hl. m. Prahy  
Žatecká 2, Praha 1

tel.: 2448 5201  
2448 5244  
fax.: 244 11 902

leden 1995

PRAHA PRAHA 6

### - SPRÁVNÍ ČLENĚNÍ MĚSTA

ZÁKRES DLE USNESENÍ  
ZASTUPITELSTVA HL.M.PRAHY  
ČÍSLO 41/14 ZE DNE 23.6.1994  
IMI Praha leden 1995



Fotografoval :  
Kamil Wartha

LÉTECKÝ POHLED OD SEVEROZÁPADU NA ROZSAHLOU OBLAST EVROPSKÉ TR. S AREÁLY  
FAKULTY FTVS, KOLEJÍ, MENZ A DALŠÍCH SOUČASTI UNIVERZITY KARLOVY V PRAZE 6

**STÁVAJÍCÍ OBJEKTY UŽÍVANÉ UK V PRAZE 6**

6.1 SEZNAM OBJEKTŮ

6.2 SITUACE 1: 10 000

**PRAHA 6****ZÁJMOVÁ ÚZEMÍ PRO ROZVOJ UK V PRAZE /GRAFICKÁ ČÁST  
GENEREL UNIVERZITY KARLOVY**

## STÁVAJÍCÍ OBJEKTY UŽÍVANÉ UK

UNIVERZITA KARLOVA / GENEREL 1994

## PRAHA 6





STABILIZOVANÉ OBJEKTY  
NÁJEM, OBJEKTY NESTABILIZOVANÉ\*

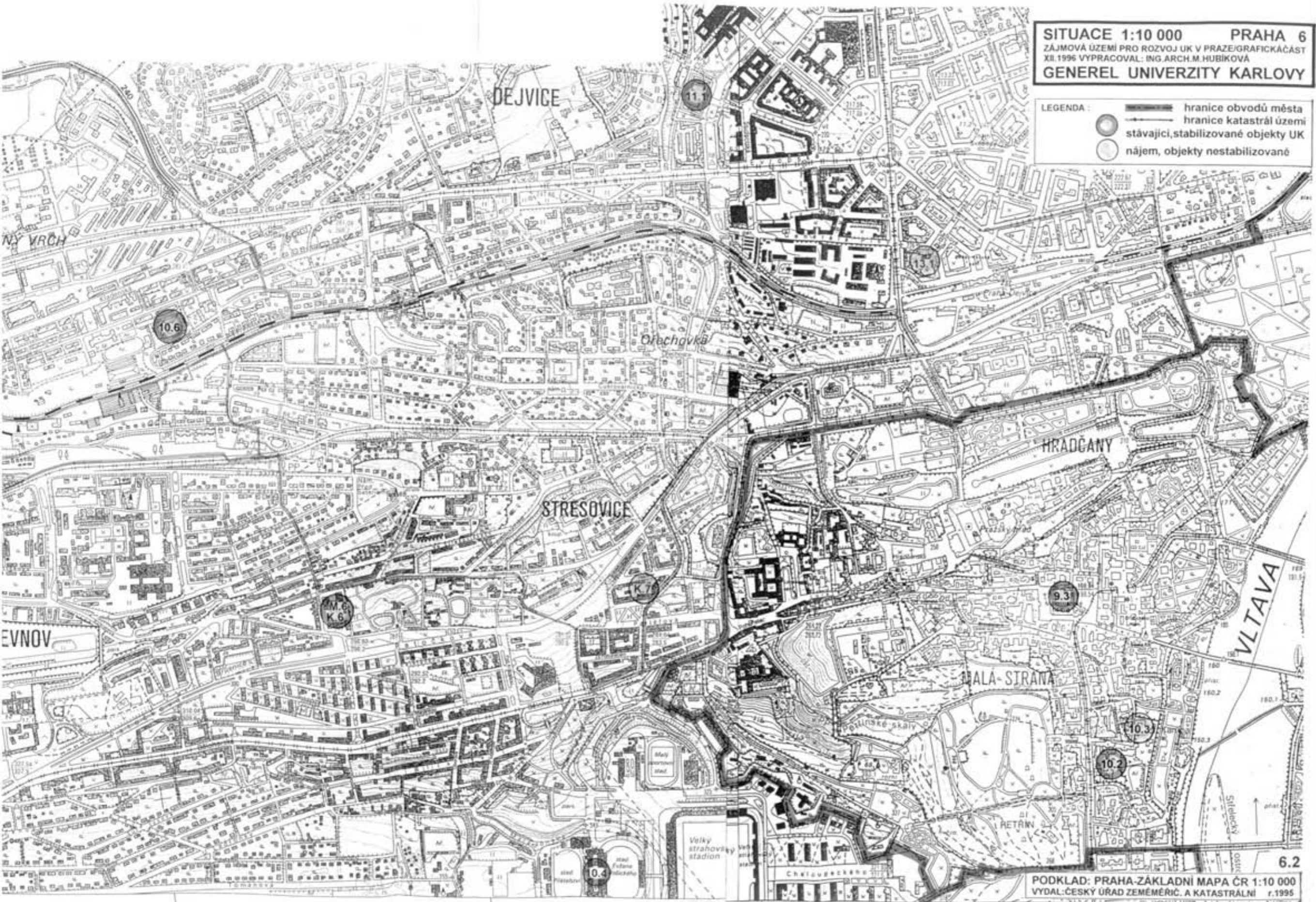
PŘEVAŽUJÍCÍ FUNKCE: VÝUKA, VĚDA-VÝZKUM, ADMIN., PROVOZ				V+VV+H
číslo obj. UK	adresa objektu - název ulice č.o/č.p.	objekt ve správě / užívá	další uživatelé - poznámka :	
<b>FAKULTY UK</b>				
<b>10 FAKULTA TĚLESNÉ VÝCHOVY A SPORTU</b>				
10.1	P6 - Veleslavín, Martího 31 /269 - Fakulta tělesné výchovy a sportu /děkanát	FTVS	areál UK+AG.Rady VŠ a jiní uživ.	
10.4	P6, Diskařská -Strahovský stadion /prakt.výuka	/FTVS	sportoviště - nájem	
10.5	P6, ARITMA /prakt.výuka	/FTVS	sportoviště - nájem	
10.6	P6 -Vokovice, Zimní stadion /prakt.výuka	/FTVS	sportoviště - nájem	
<b>11 KATOLICKÁ TEOLOGICKÁ FAKULTA</b>				
11.1	P6, Thákurova 3 /Kolejní 4 - KTF + děkanát	/KTF+Arcibiskupský seminář UK	areál Arcibiskupství,	
<b>13 HUSITSKÁ TEOLOGICKÁ FAKULTA</b>				
13.1	P6, Wuchterlova 5 /523 - HTF + děkanát	/HTF	nestabilní nájem * u Ústř.rady ČČsH	

PŘEVAŽUJÍCÍ FUNKCE: UBYTOVÁNÍ -KOLEJE VE SPRÁVĚ UK				KOLEJE /K
číslo obj. UK	název koleje adresa objektu, ulice č.o/č.p.	kapacita lůžek stav: stabiliz. celk./stud. výhled:	poznámka :	
K.6	KAJETÁNKA -P6, Radimova 12 /35	1190 / 1003 1190		
K.7	KOMENSKÉHO -P6, Parléřova 6 / 682	248 / 138 --	po rek. uvaž. restit. *	
K.8	HVĚZDA -P6, Zvoničkova 5 /1925-27	1768 / 1706 1768	výhled.rekonstr.	
K.9	VĚTRNÍK -P6, Na Větrníku 1931 -34	1625 / 1568 1625	výhled.rekonstr.	
K.16	MARTÍHO -P6, Martího 31	156 156	správa FTVS	

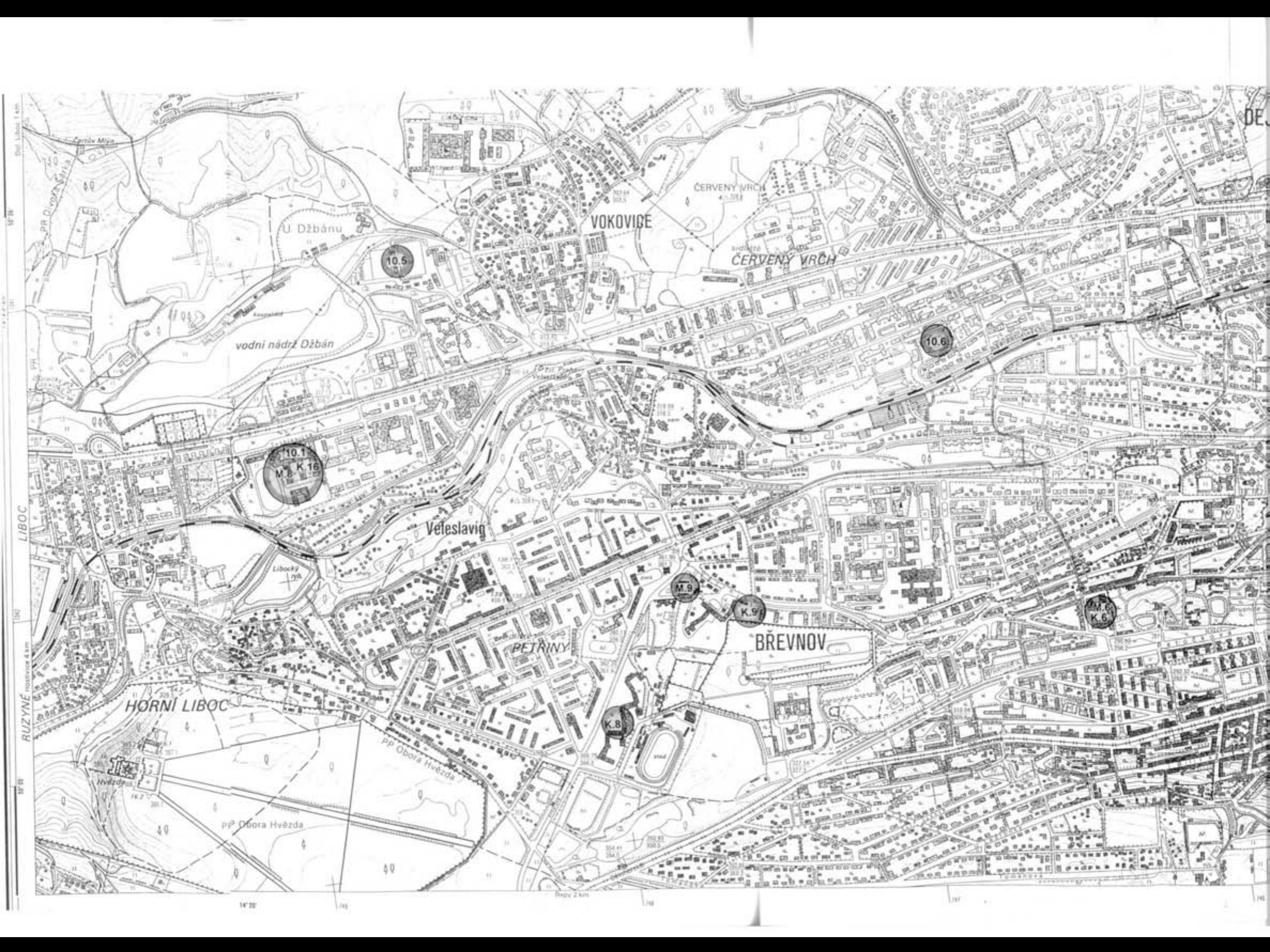
PŘEVAŽUJÍCÍ FUNKCE: STRAVOVÁNÍ -MENZY VE SPRÁVĚ UK				MENZY /M
číslo obj. UK	název menzy adresa objektu, ulice č.o/č.p.	kapacita hl.jidel optimální /špička	poznámka :	
M.6	KAJETÁNKA -P6, Radimova 12 /35	656 / 450		
M.8	SPORT -P6, Martího 31 -areál FTVS	900		
M.9	VĚTRNÍK -HVĚZDA -P6, Na Větrníku 1	1200 / 800		

**SITUACE 1:10 000 PRAHA 6**  
 ZÁJMOVÁ ÚZEMÍ PRO ROZVOJ UK V PRAZE/GRAFICKÁČST  
 X8.1996 VYPRACOVAL: ING. ARCH. M. HUBIKOVA  
**GENEREL UNIVERZITY KARLOVY**

- LEGENDA:**
-  hranice obvodů města
  -  hranice katastrál území
  -  stávající, stabilizované objekty UK
  -  nájem, objekty nestabilizované



**6.2**  
 PODKLAD: PRAHA-ZÁKLADNÍ MAPA ČR 1:10 000  
 VYDAL: ČESKÝ ÚŘAD ZEMĚMĚŘIC. A KATASTRÁLNÍ r.1995



Dol Liboc 1 km

LIBOC

RUŽYNE 4 km

14° 20'

14° 20'

Červený vrch

U Džbánů

vodní nádrž Džbán

10.5

VOKOVICE

ČERVENÝ VRCH

ČERVENÝ VRCH

10.6

10.1  
M.8  
K.16

Velešlavín

Libocký ryh

10.9

K.9

M.6  
K.6

HORNÍ LIBOC

PETŘÍN

BŘEVNOV

K.8

pp Obora Hvězda

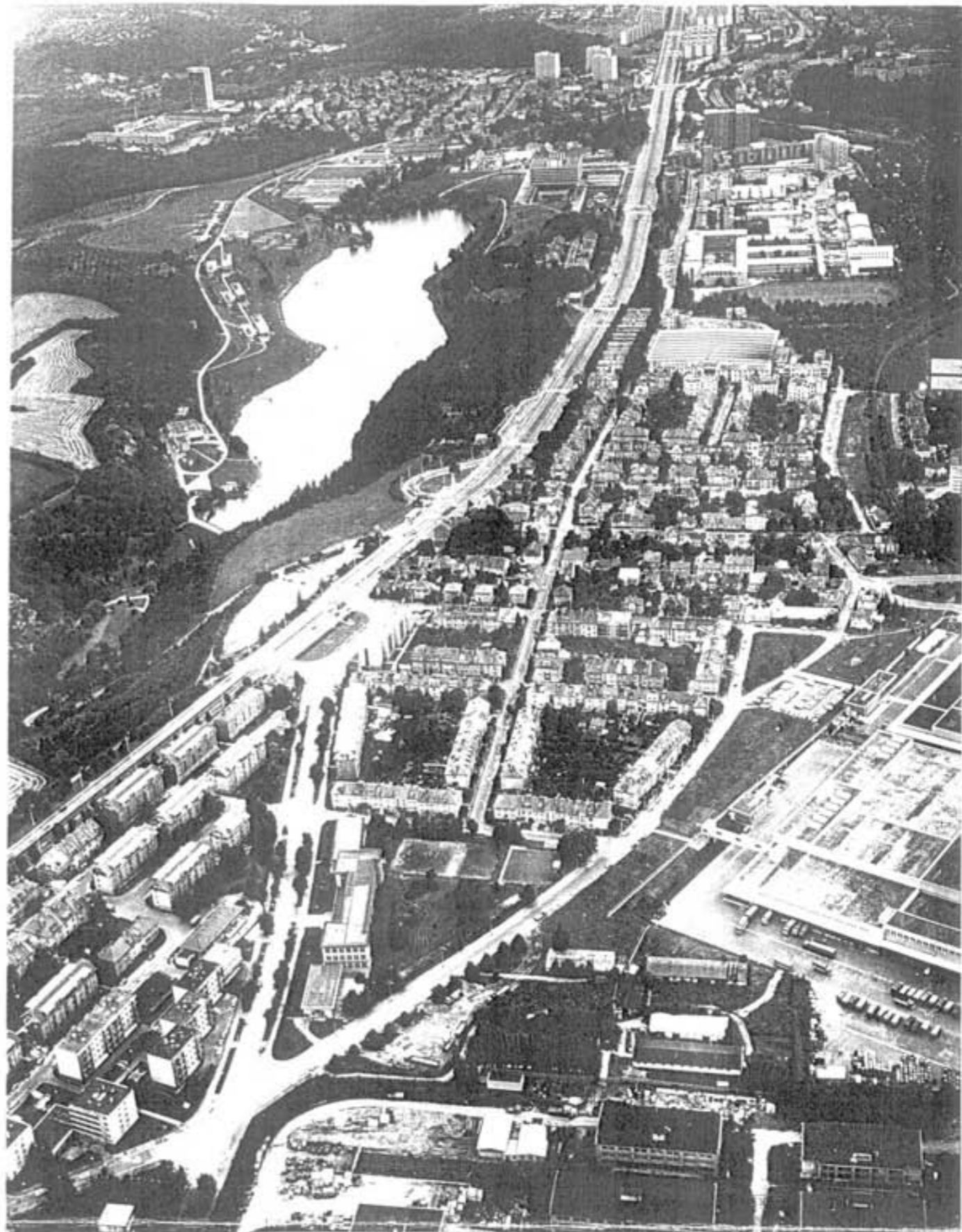
pp Obora Hvězda

14° 20'

14° 20'

14° 20'

14° 20'



LETECKÝ POHLED OD ZÁPADU

VPRAVO - AREÁL FTVS UK S OKOLÍM  
VLEVO - ARITMA, VODNÍ NADŘÍŽ DŽBÁN

UNIVERZITA KARLOVA V PRAZE 6

Fotografoval : Kamil Wartha



Fakulta tělesné výchovy a sportu UK v Praze 6 - hlavní průčelí

TAB. č. 1 Objekty užívané fakultou UK

gen. št. č. obj.	č. obj. fakulty	Název a adresa objektu ulice č. a P.Č.P.	Majitel vztah	Celková plocha PU, m <sup>2</sup>	Plocha V+VV+H m <sup>2</sup>		Poznámka
					stav	výhled stabilizováno pro fakultu	
<b>• ZÁKLADNÍ PUNKCE FAKULTY</b>							
1	1	AREÁL FTVS UK Praha 6, Měřino 31 / 269 Velešlavín	FTVS	30203	15479	20625	* jiní uživatelé * adaptace * dostavba areálu
	2	Reakciová jízdárna Praha 1, Nohobova 4/168	FTVS	637	540	540	havrarijní stav rekonstr. r. 2001
	3	Michle 6414 Praha 1, Tyršův náměstí 40/150	nájem	1629	1570	1570	
celkem / m <sup>2</sup> / :				32469	17519	21165	
<b>• PRAKTICKÁ VÝUKA, SPORTOVIŠTĚ a.j.:</b>							
	4	Praha 6, Opatovská Sraňovský stadion	nájem	15000	14280	14280	
	5	Praha 6, Antma	nájem	10420	10248	10248	
	6	Praha 6, Zimní stadion	nájem	1250	1200	1200	

**• USK Praha/při FTVS UK :**

Praha 2, Na Polířance 2 / Sportovní hala pro košíkovou, odbíjenou a judo  
Praha 4, areál Bráník / tenisové kurty  
Praha 5, Motol / 2 cesty  
Praha 5, loděnice v Chuchlí  
Praha 7, loděnice v Troji

**• VÝCVIKOVÁ STŘEDISKA FTVS UK mimo Prahu:** Pec p. Sněžkou, Stráž n. Nežárkou, Vrchlabí

Z Á K L A D N Í Ú D A J E

S T A V 1993/94

STÁVAJÍCÍ UŽÍVANÉ PLOCHY  
V+VV+H  
17519 m<sup>2</sup> PUČ  
Q = 11,116 m<sup>2</sup>/1 stud. celk.  
Q = 17,09 m<sup>2</sup>/1 stud. den. st.

POČET STUDENTŮ : 1025 denní stud.  
473 při zam.  
13 cizinci  
50 mimořád.  
0 postgrad.  
15 zvl. druhy  
celkem : 1576 studentů  
POČET PEDAGOGŮ celkem 121/121 inter.

NÁROKY PLOCHY V+VV+H

VÝPOČET DLE UKAZATELŮ pro výhled počet studentů: denního st. 1365  
počet zaměstnanců: celkem 340 / 140 pedagogů celkem st. 1865

výpočet : 25494 m<sup>2</sup> PUČ / Q = 18,67 m<sup>2</sup>/1 stud. d. st.  
Stávající stabiliz. plochy: 21165 m<sup>2</sup> PUČ 13,669 m<sup>2</sup>/1st. celkem  
rozdíl: 4329 m<sup>2</sup> PUČ

V Ý H L E D . Ř E Š E N Í

lokalizace na území Prahy : PUČ m<sup>2</sup> V+VV+H: POČET STUDENTŮ :  
celkem / denní st.

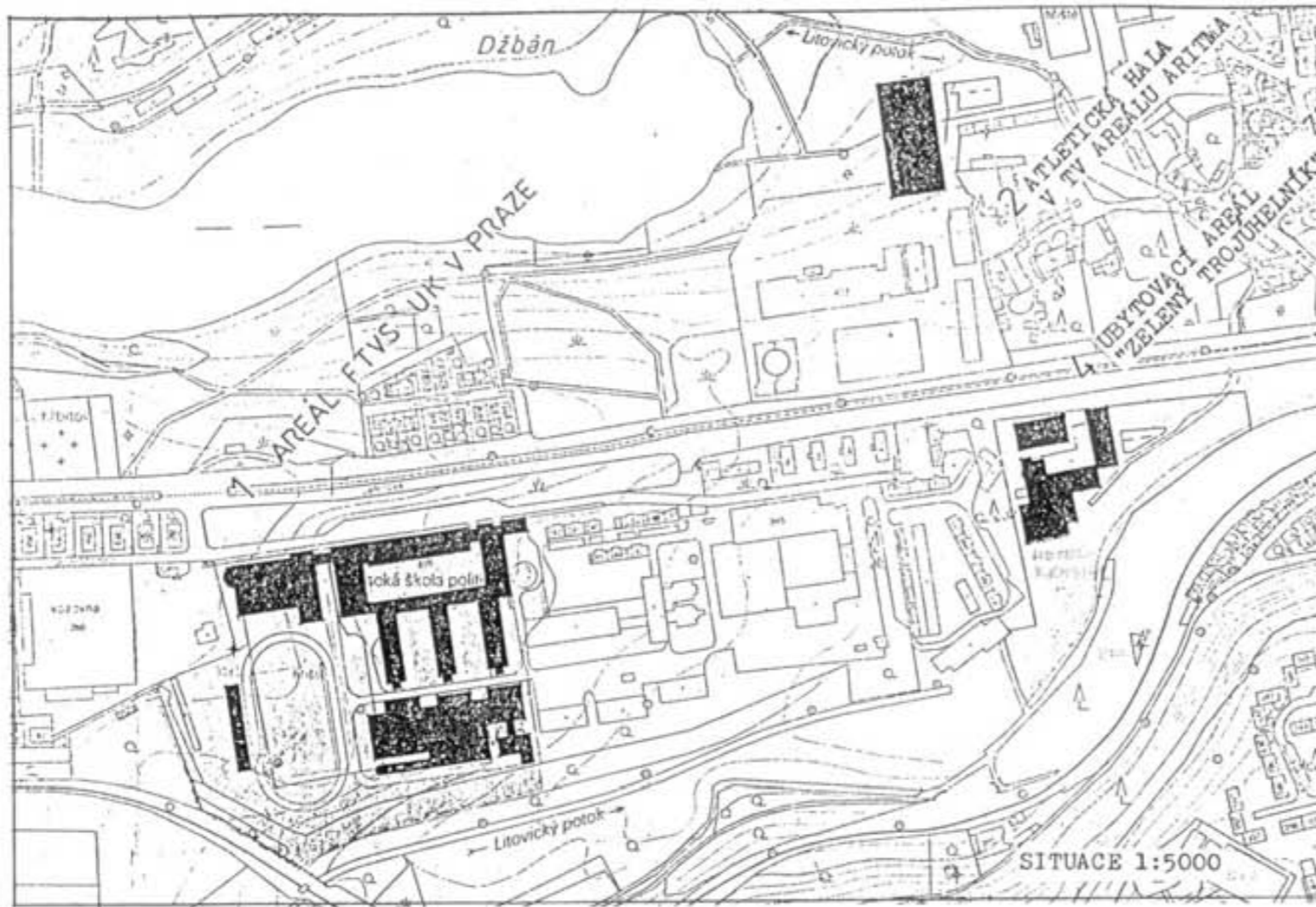
Praha 6 - Velešlavín

1865 / 1365

- dostavby v rámci areálu FTVS UK včetně části - ubytování - stravování
- část sportovišť + praktická výuka nájem v oblasti Prahy 6 a.j.

FTVS UK / GENEREL R.1994 - ZÁKLADNÍ ÚDAJE

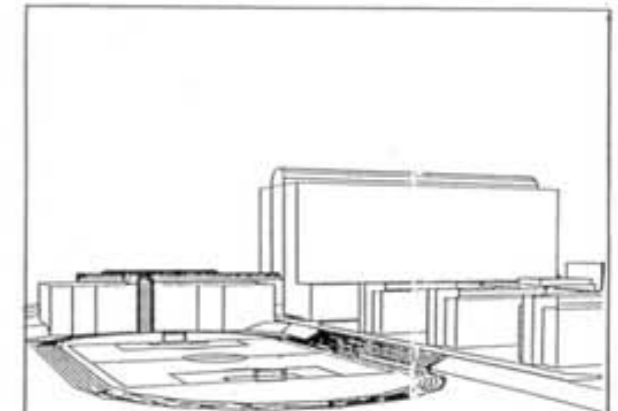
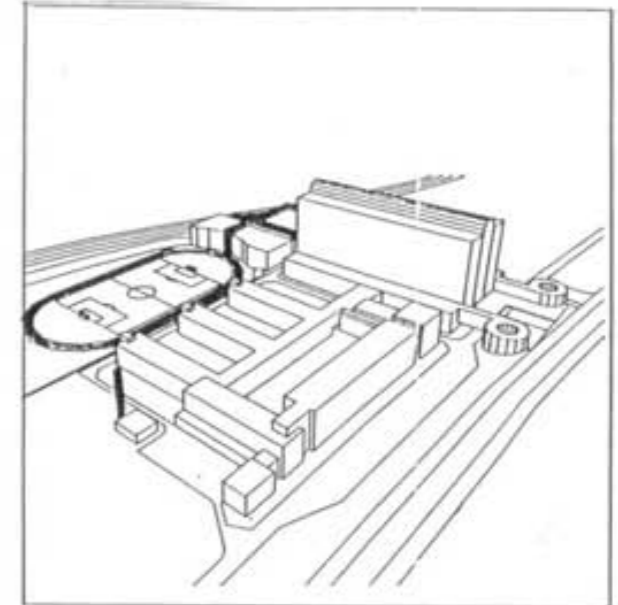




**FTVS UK / KONCEPCE AREÁLU r.1990**

Varianta dostavby areálu fakulty v Praze 6  
dle generelu FTVS UK / Zprac. PVÚ VUT Brno / VI. 1990

		PUŽ :
A, F Kongresové centrum	UK	3312 m <sup>2</sup>
C, E Katedra rehabilit.		5053 m <sup>2</sup>
B, D, H Výuk. prostory FTVS ve stáv. budovách		8725 m <sup>2</sup>
G Polyfunkční objekt novostavba / služby		
H Tělocvičny a bazény novostavba		11419 m <sup>2</sup>
K Kotelna pro stávající objekty areálu		
Plocha pozemku	... 85 472	m <sup>2</sup>
Plocha zast. objekty	... 25 072	m <sup>2</sup>
Plocha komunikací	... 7 366	m <sup>2</sup>
Plocha sportovišť	... 22 520	m <sup>2</sup>
Plocha zeleně	... 33 180	m <sup>2</sup>



**FTVS UK / KONCEPCE AREÁLU r.1991**

Varianta dostavby areálu fakulty v Praze 6  
dle generelu FTVS UK / Zprac. PVÚ VUT Brno / XI. 1991

KATOLICKÁ TEOLOGICKÁ FAKULTA A11

TAB. 1 Objekty užívané fakultou UK

gen. 92 obj. č.	č. obj. fakulty	Název a adresa objektu ulice č. a / č. p.	Majet. vztah	Celková plocha PUL m <sup>2</sup>	PUČ V+VV+H m <sup>2</sup>		Poznámka
					stá.	výhled stabilizováno pro fakultu pro UK	
11.1	1	Praha 6, Tháurova 3 (Kolejni 4)	nájem	2613	1200	1200	stabilizované vlastníkem je Arcibiskupství KTF UK zde má soustředěny VVVH a ubytování

ZÁKLADNÍ ÚDAJE

STAV 1993/94

STÁVAJÍCÍ UŽÍVANÉ PLOCHY  
V+VV+H

1 200 m<sup>2</sup> PUČ

Q = 1,815 m<sup>2</sup>/1 stud.celk.

Q = 7,05 m<sup>2</sup>/1 stud.den.st.

POČET STUDENTŮ : 167 denní stud.

472 při zam.

13 cizinci

0 mimořád.

9 postgrad.

0 zvl.druhy

celkem : 661 studentů

POČET PEDAGOGŮ celkem 30/30 inter.

NÁROKY PLOCHY V+VV+H

VÝPOČET DLE UKAZATELŮ pro výhled počet studentů:denního st. 170

počet zaměstnanců: celkem 35/30 pedagogů celkem st. 670

výpočet : 2 176 m<sup>2</sup> PUČ / Q = 12,8 m<sup>2</sup>/1 stud.d.st.

Stávající stabiliz.plochy: 1 200 m<sup>2</sup> PUČ

rozdíel: 976 m<sup>2</sup> PUČ

VÝHLED.ŘEŠENÍ

lokalizace na území Prahy : PUČ m<sup>2</sup> V+VV+H: POČET STUDENTŮ :  
celkem /denní st.

Praha 6 -Dejvice,obj.č.1

stabilizován pro výhled

Arcibiskupský seminář

zajišťuje ubyt.a stravování

1 200 m<sup>2</sup> 660/170  
+ ostatní



ARCIBISKUPSKÝ SEMINÁŘ V PRAZE 6 -HLAVNÍ PRUČELÍ  
STABILIZOVANÉ SIDLO KATOLICKÉ TEOLOGICKÉ FAKULTY UNIVERZITY KARLOVY

KTF UK / GENEREL R.1994 -ZÁKLADNÍ ÚDAJE

# HUSITSKÁ TEOLOGICKÁ FAKULTA A13

TAB. 1 Objekty užívané fakultou UK

gen. 92 ob. č.	č. obj. fakulty	Název a adresa objektu ulice č. o/č.p.	Majet. vztah	Celková plocha PU m <sup>2</sup>	PU V+VV+H m <sup>2</sup>		Poznámka
					stav	výhled stabilizováno pro fakultu pro UK	
13.1	1	Praha 6, Wucherlova 5/523	nájem	1274	835		nájem od Ústřední rady ČČsP
13.2	2	Praha 3, Roháčova 66/1305	HTF	371			kolem HTF - PÚč 260H2 - 56 lůžek

## ZÁKLADNÍ ÚDAJE

STAV 1993/94

STÁVAJÍCÍ UŽÍVANÉ PLOCHY  
V+VV+H

835,69 m<sup>2</sup> PUč

Q = 2,785 m<sup>2</sup>/1 stud. celk.

Q = 3,92 m<sup>2</sup>/1 stud. den. st.

POČET STUDENTŮ : 213 denní stud.

86 při zam.

1 cizinci

0 mimořád.

0 postgrad.

0 zvl. druhy

celkem : 300 studentů

POČET PEDAGOGŮ celkem 25 / 25 inter.

NÁROKY PLOCHY V+VV+H

VÝPOČET DLE UKAZATELŮ pro výhled počet studentů: denního st. 174

počet zaměstnanců: celkem 35/30 pedagogů celkem st. 350

výpočet : 2 227 m<sup>2</sup> PUč / Q = 12,8 m<sup>2</sup>/1 stud. d. st.

Stávající stabiliz. plochy: - m<sup>2</sup> PUč

rozdíel: 2 227 m<sup>2</sup> PUč

VÝHLED. ŘEŠENÍ

lokalizace na území Prahy : PUč m<sup>2</sup> V+VV+H: POČET STUDENTŮ :  
celkem / denní st.

Optim. řeš.: Praha 3, dostavba, moderniz. 2 227 m<sup>2</sup> 350 / 174

Varianty: - Praha 6 - " - " -

- výstavba nového komplexu  
nároky pozemku cca 0,9 ha  
dosud nelokalizováno



Husitská teologická fakulta UK v Praze 6 - hlavní průčelí

HTF UK / GENEREL R. 1994 - ZÁKLADNÍ ÚDAJE

KOLEJE UŽÍVANÉ UK V R. 1993/94 A STABILIZOVÁNY PRO VÝHLED

KOLEJE VE SPRÁVĚ KM UK

TAB. U-1

pof. č.	název adresa	rok výstavby	stav 1993/94			výhled stabiliz. kapac. l.
			kapacita celk./stud	už přev. fak. č.	tech. stav pozn.	
1.	ARNOŠTA Z PARDUBIC Voršílská 1/144, Praha 1	1901	172/169	8	dobrý	172
2.,3.	BUDEČ Wenzigova 20/1982, Praha 2	1926	283/279	8	vyhovuje	283
4.	JEDNOTA Opletalova 38/1663, Praha 1	1881	414/400	7	připravena gen. rek.	414
5.	PETRSKÁ Petrská 3/1180, Praha 1	1929	71/47	13-HTF	dobrý	71
6.	KAJETÁNKA Radimova 12/35, Praha 6	1983	1190/1003	6,7,10	dobrý	1190
7.	KOMENSKÉHO Parléřova 6/682, Praha 6	1930	248/138		po rekon. uvaž. rest.	-
8.	HVĚZDA Zvoníčková 5/1925-27, Praha 6	1965	1768/1706	1,2,4,5,7	výhl.rek. omez. prov.	1768
9.	VĚTRNÍK Na Větrníku 1931-34, Praha 6	1965	1625/1568	1,2	výhl.rek. omez. prov.	1625
10.	MIKOLÁŠE ALŠE Na výšinách 2/903, Praha 7	1905	95/	VŠUP	špatný rek. 1999	95/
11.	ŠVEHLOVA Slavíkova 22/1499, Praha 3	1925	728/719	5	vyžad. rek. v r. 1997	500
12.	17. LISTOPADU Pátkova 3, Praha 8	1988	1472/1448	9,3	vyž. opravy	1472
13.	OLBRACHTOVA nám. Míru 59, Brandýs nad Labem	1895	86/86	3	špatný, předp. restituce	-
14.	NOVÁ KOLEJ Kralovická 1/85, Brandýs nad Labem	1964	156/156	3	vyž. dílčí rekonstr.	-
15.	HOUŠTKA Lázně Houštka, č.p. 693, 694 Stará Boleslav	1927	238/238	3	vyž. opravy gen. rek. v r. 2002	-

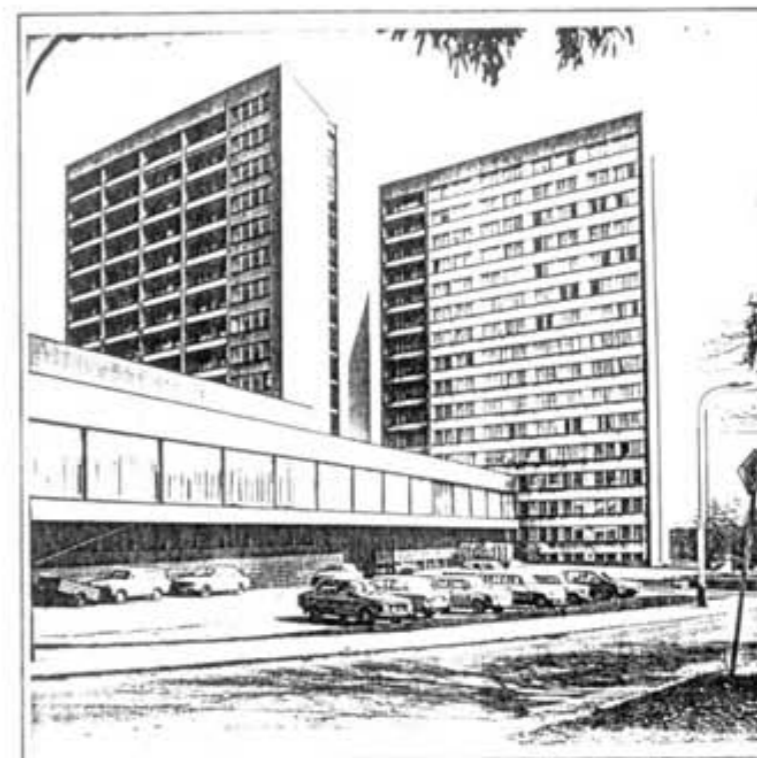
celkem počet lůžek

8541/8052 - uživ. studenti

Není ve správě KM UK

16.	MARTÍHO /spr. FTVS/ Martího 31, Praha 6		156	10		156
17.	JIŽNÍ MĚSTO /spr. VŠCHT/ x		/655			-

z toho stabilizováno pro výhled UK v Praze celkem lůžek ..... 7651/+95/  
pozn.: označ. x nejsou zahrnuty v bilancích generelu pro výhled UK v Praze



KOLEJ A MENZA UK KAJETÁNKA

 VYZNAČENÍ KOLEJÍ UK V PRAZE 6

KOLEJE UK V PRAZE - PŘEHLED / Z GENERELU UK 1994

MENZY VE SPRÁVĚ KM UK

TAB. č. S-1

poř. č.	název adresa	rok výstavby	kapacita hl. j. optimální /špička	počet míst u stolu	poč. obrátek	převážně užívá
1. X	ALBERTOV Albertov 7, Praha 2	1919	1280/2000	200/7-10x		UK: 1,2,3 LF PřF, MFF
2.	ARNOŠTA Z PARDUBIC Voršílská 1/144, Praha 1	1901	428/600	104/5-6x		UK: LF, PedF, FSV FF, ETF, ČVUT, VSŽ
3.	BUDEČ Wenzigova 20/1982, Praha 2	1926	640/1100	140/6-8x		UK: PřF, MFF, PF VŠE
4. X	CELETNÁ Celetná 10, Praha 1	1800	vrácena	v		restituci
5.	JEDNOTA Opletalova 38/1663, Praha 1	1881	1700/2700	426/6,3x		UK: 3.LF, MFF VŠCHT, VŠE
6.	KAJETÁNKA Radimova 12/35, Praha 6	1974	656/450	164/2,7x		UK: 2.LF, 3.LF FTVS
7.	PRÁVNICKÁ nám. Curieových 7, Praha 1	1929	1500/			UK: FF, PF AMU, AVU, ČVUT
8.	SPORT Matiho 31, Praha 6	1957	900	200		UK: FTVS
9.	VĚTRNÍK - HVĚZDA Na Větrníku 1, Praha 6	1965	1200/800	300/2,6x		UK: FF, PF, 1.LF 3.LF
10.	ŠVEHLOVA Slavíkova 22/1499, Praha 3	1925	688/1300	170/7,8x		UK: 1., 2.LF VŠE
11.	17.LISTOPADU Pátkova 3, Praha 8	1988	2000/1000	500/2x		UK: MFF ČVUT-FJFI
12. X	HOUŠTKA Houštka, stará Boleslav	1927	mimo	provoz		nevyužívána
13. X	BRANDÝS NAD LABEM Kralovická 300, Brandýs nad Labem	1962	440/1000	110/9,1x		UK: PedF aj. + střed. školy

kapacita hl. jídel celkem 11432/14396-špičky/

z toho stabilizováno pro výhled UK v Praze hl. jídel celkem 9712/11396-špičky/

pozn.: menzy označ. X nejsou zahrnuty v bilancích generelu pro výhled UK v Praze

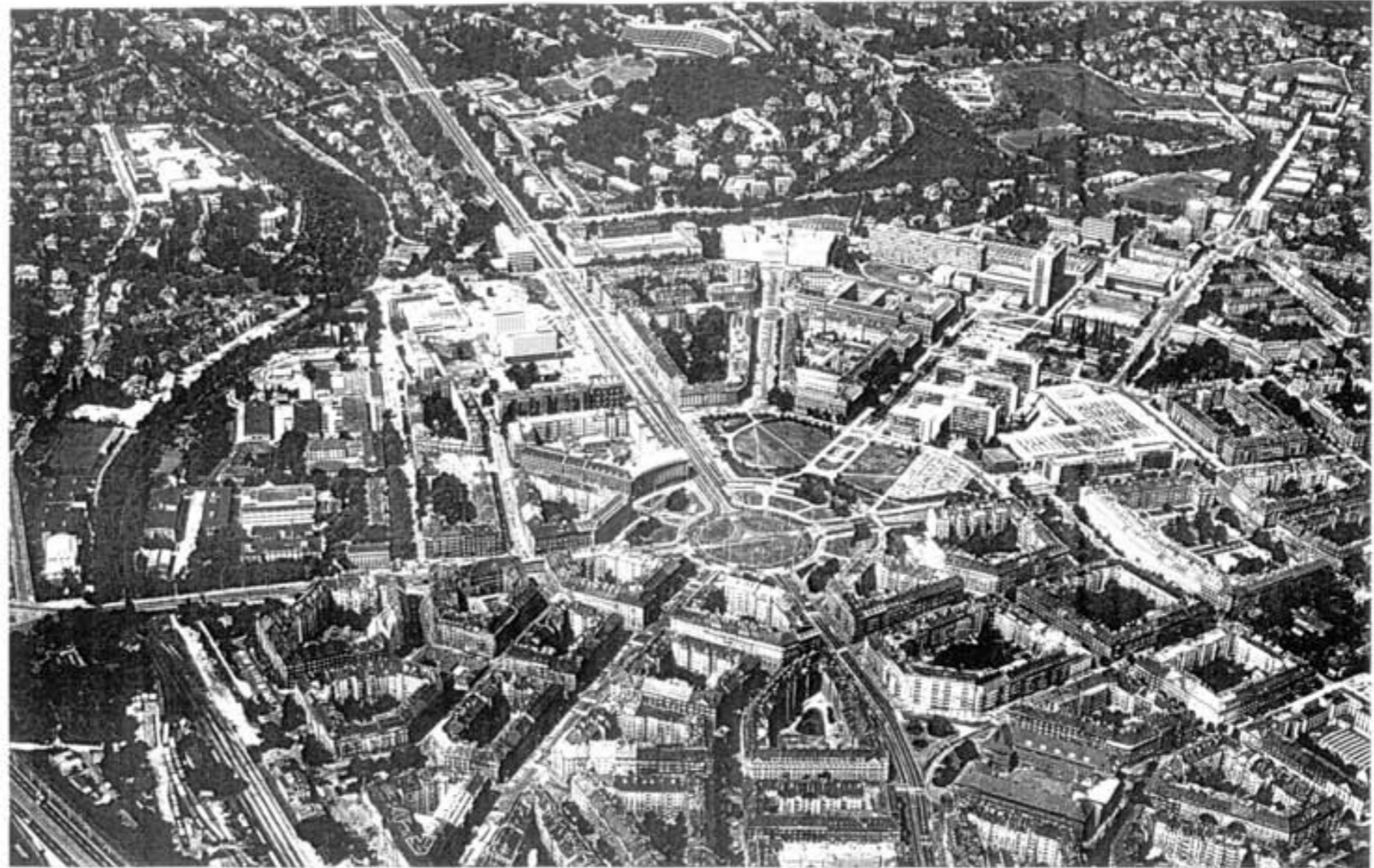
 VYZNAČENÍ MENZ UK V PRAZE 6

MENZY UK V PRAZE - PŘEHLED / Z GENERELU UK 1994

směr: FTVS UK, LETIŠTĚ  
EVROPSKÁ TRÍDA

ARCIBISKUPSTVÍ PRAŽSKÉ  
KATOLICKÁ TEOLOGICKÁ FAKULTA UK  
Stabilizované sídlo fakulty a děkanátu

AREAL ČVUT, VŠCHT



HUSITSKÁ TEOLOGICKÁ FAKULTA UK  
Sídlo fakulty a děkanátu v objektu Církve ČSH

LETECKÝ POHLED OD JIHOVÝCHODU NA OBLAST VÍTĚZNÉHO NÁMĚSTÍ A OKOLÍ V PRAZE 6  
VYSOKOŠKOLSKÝ AREÁL PRAHA 6 DEJVICE - OKOLÍ VÍTĚZNÉHO NÁMĚSTÍ