

Institut městské informatiky HMP - leden 1995:

Praha - správní členění města



● PRAHA 6

ZÁJMOVÁ ÚZEMÍ PRO ROZVOJ UK V PRAZE

**GENEREL UNIVERZITY KARLOVY**

# GENEREL UNIVERZITY KARLOVY

ZÁJMOVÁ ÚZEMÍ PRO ROZVOJ UK V PRAZE /GRAFICKÁ ČÁST

## PRAHA 6

### S E Z N A M P Ř Í L O H :

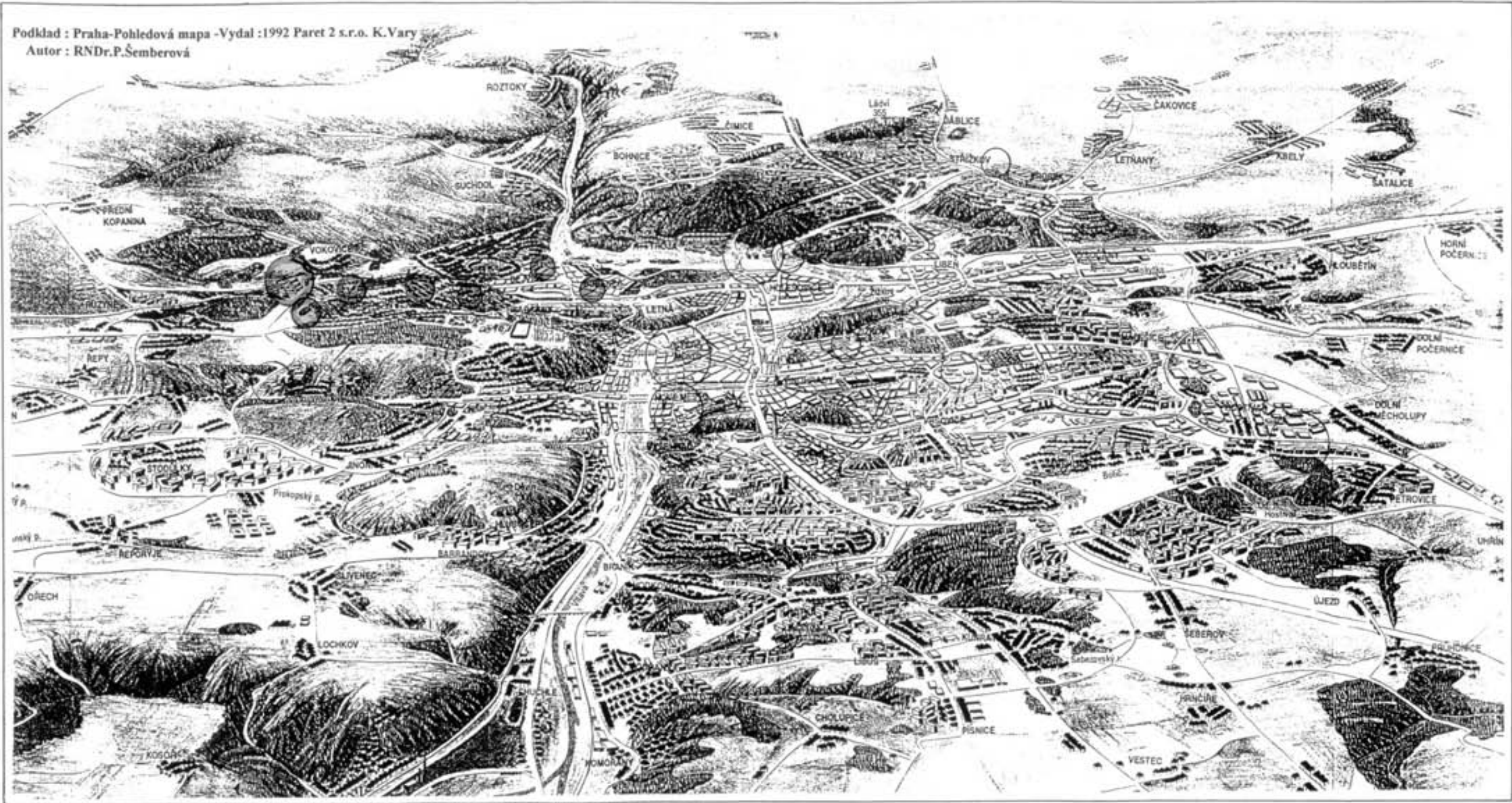
- 1 Panorama Prahy s vyznačením zájmového území UK v Praze 6
- 2 Úvod , průvodní zpráva
  
- Z HISTORICKÉHO VÝVOJE ÚZEMÍ
- 3.1 Plán král.hlav.města Prahy a obcí sousedních /část Prahy 6/, 1:12 000, z r.1911
- 3.2 Plán Prahy /část Veleslavín-Vokovice/, 1:10 000 ,z r. 1948
  
- 4.1 Chráněná území Prahy 6 -situace
- 4.2 Chráněná území Prahy 6- seznam
  
- 5.1 Správní členění města - Praha 6
  
- 5.2 Letecký pohled od severozápadu na oblast Evropské třídy a okolí v Praze 6
  
- 6 UK - STÁVAJÍCÍ OBJEKTY UŽÍVANÉ V PRAZE 6 /+STABILIZOVANÉ OBJEKTY
- 6.1 SEZNAM OBJEKTŮ UK - Z GENERELU UK PRAHA /r.1994
- 6.2 SITUACE -STAV ,měř. 1: 10 000
  
- 7 Letecký pohled od západu na areál FTVS UK a okolí v Praze 6
  
- Z GENERELU FAKULT A SOUČÁSTÍ UK PRAHA
- 8 FTVS UK / Foto hlavního průčelí, Základní údaje z generelu fakulty r.1994
- 9 FTVS UK / Koncepce areálu fakulty z r.1990, r.1991
- 10 KTF UK / Foto hlavního průčelí, Základní údaje z generelu fakulty r.1994
- 11 HTF UK / Foto hlavního průčelí, Základní údaje z generelu fakulty r.1994
  
- 12 Koleje UK v Praze-přehled / z generelu 1994/ s vyznač.koleji UK v Praze 6,  
Kajetánka-foto
- 13 Menzy UK v Praze-přehled / z generelu 1994/ s vyznač. menz UK v Praze 6
  
- VYSOKOŠKOLSKÝ AREÁL DEJVICE- OKOLÍ VÍTĚZNÉHO NÁMĚSTÍ
- 14 Letecký pohled od jihovýchodu na oblast Vítězného náměstí a okolí v Praze 6
- 15 Vysokoškolský areál v Praze 6- Dejvice /vývoj urbanist.koncepce od r.1925 -1991
  
- 16 Foto realizovaných částí vysokoškolského areálu ČVUT v Praze 6

POŘIZOVATEL : REKTORÁT UNIVERZITY KARLOVY / ODBOR ROZVOJE UK

ZPRACOVATEL: ING ARCH MARIE HUBÍKOVÁ *Mar. Hubíková*  
\* PROJEKČNÍ ATELIER / PRAHA 1, KAPROVA 10

DATUM: XII. 1996

Podklad : Praha-Pohledová mapa -Vydal :1992 Paret 2 s.r.o. K.Vary  
Autor : RNDr.P.Šemberová



● PRAHA 6



GENEREL UNIVERZITY KARLOVY

ZÁJMOVÁ ÚZEMÍ PRO ROZVOJ UK V PRAZE



**GENEREL UNIVERZITY KARLOVY  
ZÁJMOVÁ ÚZEMÍ PRO ROZVOJ UK V PRAZE**

**GRAFICKÁ ČÁST**

**ÚZEMÍ: PRAHA 6**

**ÚVOD - PRŮVODNÍ ZPRÁVA**

Elaborát je vypracován jako součást prací souvisejících s rozvojem stavebních fondů Univerzity Karlovy na území hlavního města Prahy.

V rámci aktualizace generelu rozvoje UK v Praze shrnuje grafické materiály, které se vztahují k současnému stavu a záměrům rozvoje UK v obvodní části hlavního města - Prahy 6.

Do materiálů jsou zahrnuty závěry dílčích etap generelů fakult a dalších součástí UK vztahující se k této územní části, které byly řešeny v období r.1992 -1996, závěry koordinace Univerzity Karlovy jako celku na území hlavního města Prahy a rovněž část historických, příp. dalších dokumentací, které mají vztah k dnešnímu řešení rozvoje UK na území obvodu Prahy 6.

Účelem práce je aktualizace podkladových materiálů UK

- pro další řešení a projednávání problematiky UK při zpracování příslušných částí území Prahy v rámci územního plánu hl.města,
- pro upřesňování a koordinaci stavebních programů, záměrů, stavebních, příp. dislokačních akcí UK v rámci obvodu Prahy 6.

**ZÁJMOVÉ ÚZEMÍ PRO ROZVOJ UK V PRAZE**

**\*ÚZEMÍ PRAHA 6**

Území obvodu ústřední státní správy a obvodní městská část Praha 6, zahrnuje 5 městských částí /Praha 6, Přední Kopanina, Nebušice, Lysolaje, Suchdol / a celkem 15 katastrálních území nebo jejich částí.

**Univerzita Karlova**

má v tomto obvodě situovány stávající užívané objekty na katastrálních územích Dejvice, Střešovice, Břevnov, Veleslavin a Vokovice. Ze stávajících zařízení UK jsou to následující

**Fakulta tělesné výchovy a sportu**

stabilizovaná pro výhled v areálu získaném r.1989 po bývalé VŠ politické ÚV KSČ / postaveno v letech 1949 -53 dle projektu P.Bareše / v Praze 6, Veleslavin, José Martího 31, plánuje řešit potřebné kapacity dostavbou zařízení v rámci areálu fakulty a v bezprostředním okolí /Vokovice/.

V areálu jsou situována kromě FTVS další společná zařízení UK.

**Katolická teologická fakulta**

je dlouhodobě stabilizována, bez dalších nároků v sídle Arcibiskupského semináře v Praze 6, Dejvice, Thákurova 3 /Kolejni 4.

**Husitská teologická fakulta**

má nestabilní nájem v objektu Církve Čs husitské v Praze 6, Dejvice, Wuchterlova 5/ 523.

Dle generelu z r. 1994 je plánována výstavba nové fakulty v Praze 3, kde však jsou

omezené podmínky pozemku / v návaznosti na stávající kolej HTF / pro vyřešení perspektivních potřeb celé HTF UK. Lokalizace HTF pro výhled zůstává otevřenou otázkou. Situování této fakulty v Praze 6 je variantou možného budoucího řešení.

**Koleje a menzy UK**

Na území Prahy 6 jsou situována účelová zařízení UK koleje UK č. 6,7,8,9 a 16 s celkovou kapacitou 3 219 lůžek

menzy UK č. 6,8,9 s celkovou kapacitou 2 756 hlavních jídel.

Generel Univerzity Karlovy předpokládá do r.2010 na území Prahy výhledový počet 28 700 studentů celkem / 22 000 studentů denního studia. Ze závěrů generelu vyplývají, kromě jiných problémů, rozsáhlé deficity užitných ploch pro všechny funkční zóny Univerzity Karlovy.

Optimalizace stávajících podmínek a výhledový rozvoj UK je podmíněn realizací záměrů nových areálů UK v Praze.

Jedná se především o dokončení areálu UK v Praze 7-8 Troja Pelc -Tyrolka a nový areál Pedagogické fakulty v Praze15 -Hostivaň

/s předpokladem rozsáhlejšího areálu Univerzity Karlovy/.

Vzhledem k některým zásadním problémům realizace výše uvedených areálů a také vzhledem k déleodobé prognóze výraznějšího nárůstu výhledových počtů studentů UK, je nezbytné zajištění dalších lokalit pro rozvoj UK v Praze.

Z analytické části a bilanci generelu UK vyplývá pro Prahu 6 m.j.nevyváženost kapacit ubytování a stravování UK, které jsou nadměrné ve vztahu k výukovým zonám UK na tomto obvodě.

Při výrazných deficitech kolejí a menz Univerzity Karlovy v celopražských bilancích jsou menzy v Praze 6 pro odlehlost výukových zařízení během dne málo využívány.

Z celkové kapacity kolejí v Praze 6 bude ve výhledu cca 3 260 lůžek k dispozici studentům vzdálených areálů fakult UK situovaných v jiných obvodech města.

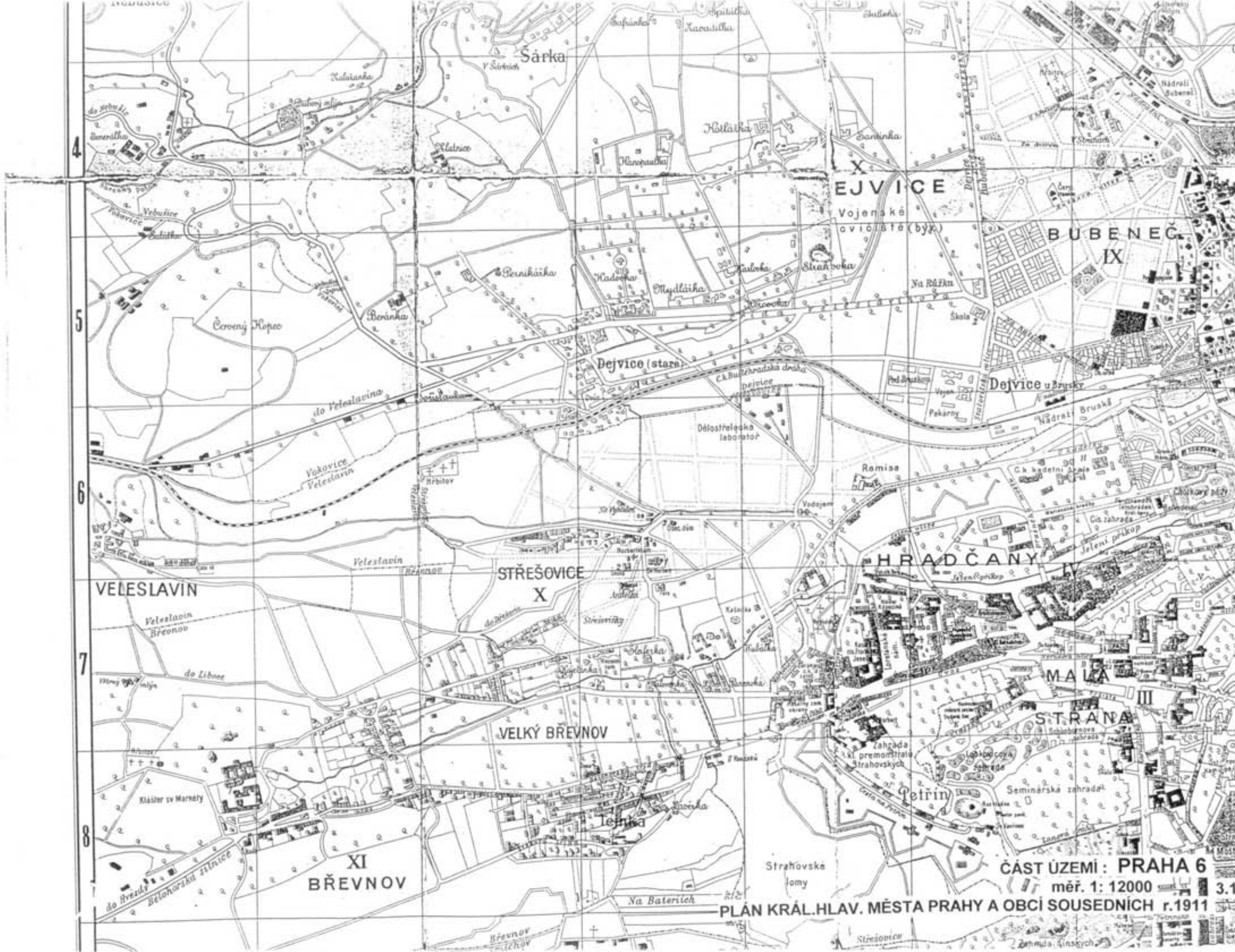
S výše uvedenou celkovou situací souvisí obecně známé závažné problémy - především doprava a časové ztráty studentů.

Územní rezervy pro výstavbu nových objektů /areálů/ UK pro výuku a vědu, které by byly adekvátní kapacitám ubytování UK, je nutno hledat a řešit v dosahu zmíněných kolejí a menz.

Problém vyžaduje komplexní posouzení koncepce vysokých škol na území Prahy 6 i v rámci celopražském.

Budoucí řešení UK nutno hledat m.j. koordinaci s generely ostatních vysokých škol - především ČVUT / uvažuje m.j. s výstavbou nových kolejí v Praze 6 /, v koordinaci se záměry rozvojových plánů hl.města, městské části Prahy 6, příp. dalších institucí.

Z výše uvedených důvodů je nezbytné považovat nadále obvod Prahy 6 za významné území pro směřování koncepce rozvoje Univerzity Karlovy -zejména v oblasti výukových a vědeckých funkcí UK.



**EJVICE**

**BUBENEC IX**

Dejvice (stara)

**VELESLAVIN**

**STŘEŠOVICE X**

**VEĽKÝ BŘEVNOV**

**HRADČANY IV**

**MALÁ STRANA III**

**XI BŘEVNOV**

**ČÁST ÚZEMÍ: PRAHA 6**

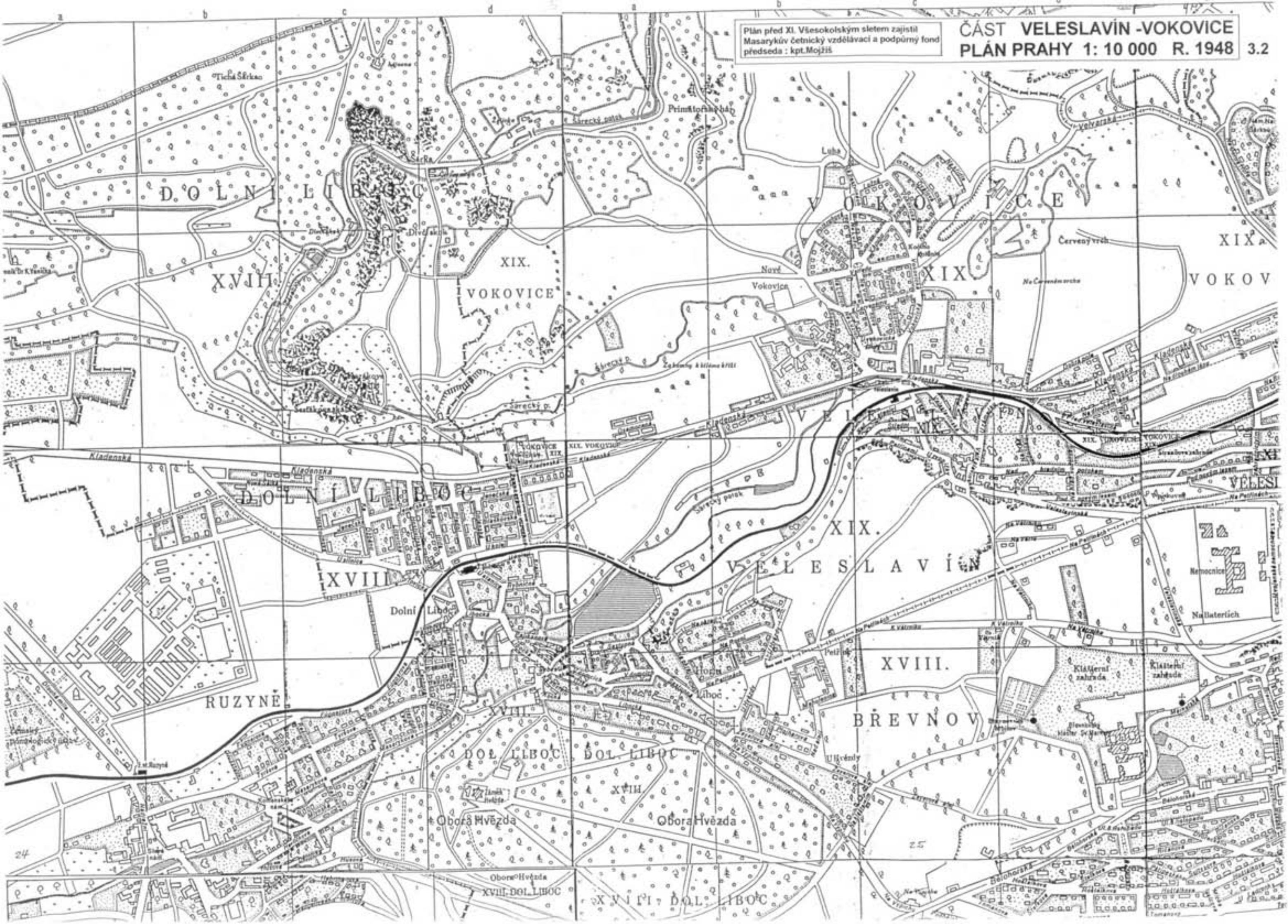
měr. 1: 12000 3.1

**PLÁN KRÁL. HLAV. MĚSTA PRAHY A OBCÍ SOUSEDNÍCH r.1911**







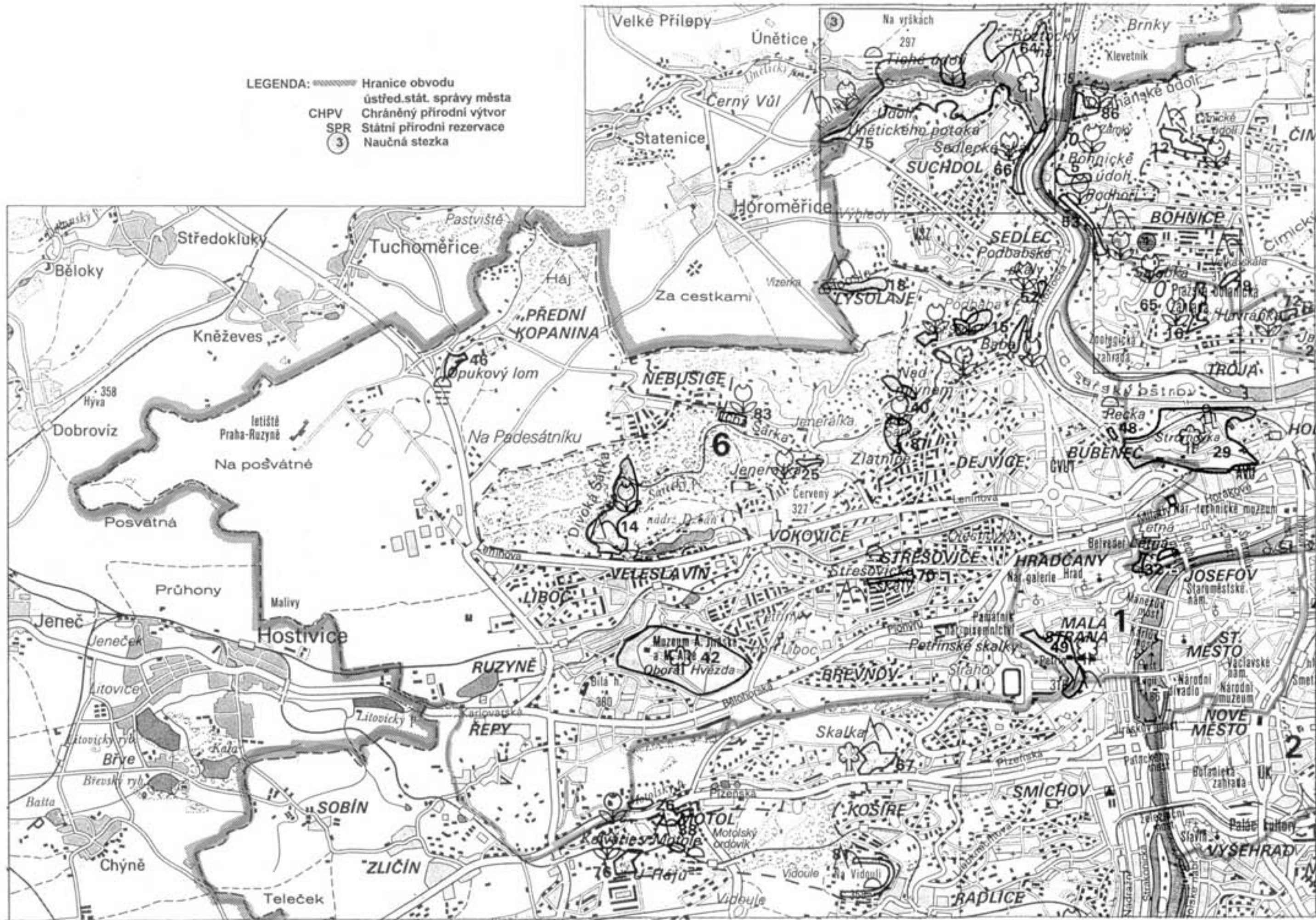
Plán před XI. Vsesokolským sletem zajistil  
Masarykův četnický vzdělávací a podpůrný fond  
předseda : kpt. Mojžíš

ČÁST VELESLAVÍN - VOKOVICE  
PLÁN PRAHY 1: 10 000 R. 1948 3.2





- LEGENDA:
-  Hranice obvodu ústřed.stát. správy města
  -  CHPV Chráněný přírodní výtvar
  -  SPR Státní přírodní rezervace
  -  3 Naučná stezka



1: 60 000 / zvětšeno x 1,4

PODKLAD: CHRÁNĚNÁ ÚZEMÍ PRAHY / MAPA 1:60 000  
 VYDAL: GEODETI A KARTOGRAFICKÝ PODNIK PRAHA, s.p. 1990

CHRÁNĚNÁ ÚZEMÍ - PRAHA 6



## NAUČNÁ STEZKA

### Naučná stezka Tiché údolí

Tiché údolí je část údolí Unětického potoka od Unětic nad Roztoky. Spolu s přilehlým Roztockým hájem patří k oblíbeným výletním místům obyvatel Prahy. Krásy a zajímavosti SPR Tiché údolí přibližuje naučná stezka, která byla obnovena v r. 1985. Traza naučné stezky začíná severně od Suchdola, má 13 zastávek, na kterých jsou zobrazena nebo vytvořena zajímavá místa z přírodovědeckého i kulturně historického hlediska. Končí po 8 km opět v Suchdole.

### Zastávky

- 1 - Vltavské údolí - vyhlídka na okraj Sedleckých skal do údolí, vznik a vývoj kaňonu Vltavy.
- 2 - Vyhlídka na Zámky - pohled na významnou botanickou lokalitu na protějším břehu Vltavy.
- 3 - Roztocký háj - lesní komplex kyselé doubravy a dubohabrového háje s dobře vyvinutým bylinným patrem.
- 4 - Roztoky - charakteristika obce, zámek se zahradou - Sítědočeské muzeum.
- 5 - Unětický potok - upravený a také již znečištěný potok protékající Tichým údolím.
- 6 - Maxmilánka - výhled na skalnatý ostroh a význačnou květenou skalních stepí.
- 7 - Spálený mýn - skalnatá stráně s přirozenými a polokulturními ekosystémy.
- 8 - Lom u Tůmova mýna - devastace krajiny těžební činností, lom samovolně zarůstá restitucím, v údolí močály a rákosny.
- 9 - Trojanův mýn - historie zdejších mýnů, na stránkách zbytky vřesoviště.
- 10 - Kozí hřbet - geologie Holého vrchu, skalnaté buřňákové kopců, botanická lokalita.
- 11 - Kwartěrní profil - zajímavý odkryv v čtvrtohorních usazeninách.
- 12 - Kostelík sv. Václava - vznik a vývoj ve čtvrtohorách, historie objektu.
- 13 - Starý Suchdol - historie Suchdola, osídlení, vzpomínka na pobyt malíře Mikoláše Alše.

## CHRÁNĚNÁ ÚZEMÍ- PRAHA 6

### 1 - BABA - CHPV - 32 ha - přírodní ekosystém

Cientlé skalnaté svahy na levém břehu Vltavy pod stejnojmennou zlíčeninou. Rozsáhlé plochy skalních stěn tvořené proterozoickými břidlicemi pokrývá významná vegetace skalních stérbin, skalních stepí a sutí. Floře a spati skal zarůstají teplomilnými dřevinami, pod skalami se vyskytují zbytky suťového lesa. Na tyto typy vegetace je vázáno velké bohatství teplomilných druhů hmyzu (např. brouci, motýli, ploštky atd.).

### 14 - DIVOKÁ ŠÁRKA - CHPV - 25,35 ha - geomorfologický fenomén, přírodní ekosystém

Divoká Šárka je jedno z nejméně známých a přírodovědecky nejnennějších chráněných území v Praze. Jsou zde zajímavé geomorfologické útvary. Je to především skalnatá, hluboká soutěska Šáreckého potoka, která vznikla vodní erozí v tvrdých buřňákových. Jsou to nejstarší hominy předprvohorního stáří na území Prahy, jejichž stáří se odhaduje na 800 ml. let. Čentlá geomorfologie údolí váže na sebe různé typy společenstev. Buřňákové skály minerálně chudé jsou porostlé převážně vřesem. Naproti tomu jižně orientované svahy, s mírně navítoou spráží, porostlé teplomilné společenstvo travní stepí. Na severně orientovaných svazích soutěsky se vytvořila chladnomilná společenstva mechů a kapradin. Dnem údolí protéká přirozeně meandrující potok s břehovými porosty a potůbní jasaninou. Území Šárky má i význačné archeologické lokality na Kozákové a Šestákové skále. Celé území je silně navštívené a bylo v minulosti porušeno výsadbou skálu a jehličnatých stromů - smrk, modřín, vejmuška, borovice černá. Z ptáků se zde vyskytují lesní a stepní druhy. Hovozecká činnost je povolena pouze pro registrované horolezce a to pouze na místech bez významné skalní vegetace.

### 15 - DOLNÍ ŠÁRKA - CHPV - 6,15 ha - přírodní ekosystém

Toto chráněné území na dolním toku Šáreckého potoka se skládá ze tří menších areálů, které dostaly zajímavá jména po zemědělských usedlostech - Duchoňská, Šatovka, Žeňulka. Areál Duchoňská tvoří skalnatý hřbet z proterozoických břidlic, což je význačný geomorfologický prvek Šáreckého údolí. Na jeho protějším vrcholu a jižně orientovaném svahu je zachováno společenstvo skalní stepí. Severně orientovaný svah pokrývá habrová doubrava s vytvořeným přirozeným lemem na hranici se skalní stepí. Šatovka - tato lokalita je skalnatý ostroh naproti Duchoňské na levém břehu potoka nad koupalištěm v Dolní Šárce. I zde se vytvořila teplomilná společenstva skalní stepí, mlovín a jejich lemů. Žeňulka - je bývalá pastvina nad usedlostí stejného jména, která leží ve směru toku Šáreckého potoka. Je zde částečně zachováno společenstvo skalní stepí, zbytky zarůstá teplomilnými mlovinami a družinné výsazerním skálem.

### 18 - HOUSLE - CHPV - 3,81 ha - geomorfologický fenomén

Floře Houšle v katastru Lysolaje patří k méně známým, přesto velmi zajímavým pražským chráněným územím. Úzká roklič, 20-30 m hluboká a asi 250 m dlouhá, je založena do sprašových hlín na povrchu. Pod ní vodní eroze odkryla stěny cenomanských druhohorních plátek a v údolní části se roklič zahřívá až do starého předprvohorního podlaží z tvrdých břidlic. Důvodem ochrany jsou zejména geomorfologické jevy - tvorba erozních zářezů a jejich modelace, odkryv geologických vrstev. Roklič je druhotně zalesněným skálem a smrkem, na jejím okraji jsou na spraších zbytky teplomilných mlovín, např. vláše křovitá.

### 25 - JENERÁLKA - CHPV - 1,51 ha - přírodní ekosystém

Skalní suk z tvrdých proterozoických břidlic, který tvoří výraznou krajinnou dominanci v širší nivě Šáreckého potoka. Navazuje na komplex chráněných území Divoké a Tiché Šárky. Na různé orientovaných svazích se vyskytuje zcela odlišná vegetace. Jsou zde zachována přirozená společenstva skalních stérbin, skalní stepí a habrové doubravy.

### 40 - NAD MLÝNEM - CHPV - 3,96 ha - přírodní ekosystém

Území tvoří skalnaté svahy z tvrdých předprvohorních břidlic nad meandrem Šáreckého potoka, ve střední části Dolní Šárky. I přes nepřívznou výsadbou skálu se zde zachovala teplomilná společenstva s druhovým bohatstvím hmyzu.

### 42 - OBORA HVĚZDA - CHPV - 84,15 ha - lesní ekosystém

Zajímavý souvislý komplex lesa mezi Libocí a Bílou horou, který byl od r. 1530 využíván jako královská obora s letohrádkem. Celá obora je druhově bohatá na ptáky (asi 50 druhů). Významní jsou zde dalkoví ptáci. Lesní porosty jsou zastoupeny habrovou doubravou, bikovou doubravou, bikovou lučinou. Je to jediný souvislý porost buku v celém pražském okolí.

### 46 - OPUKOVÝ LOM u Přední Kopaniny - CHPV - 4,13 ha - geologický výchoz

Ve zdejších dvou lomech jsou odkryty běloronské opuky (břida), na jednom místě v Praze. Na svahu pod lomem jsou otevřeny hraníční vrstvy profilu cenoman - spodní turon.

### 48 - PEČKA - CHPV - 1,20 ha - geologický výchoz

Na okraji Královské obory, blízko nádraží Bubeneč, v zářezu vlečky železniční tratě se nalézá významná geologická lokalita. Jde o opěrný geologický profil ordovicem Šáreckým dobrutským souvrstvím. Je to nejlepší profil ke stratotypu hranice řavetu - dobrovů na území východní části pražské páne a jeden z nejlepších v Evropě. Na vrcholu výchozu najdeme zbytek společenstva skalní stepí.



### 62 - POBABSKÉ SKÁLY - CHPV - 0,84 ha - přírodní ekosystém

Skalnaté svahy tvořené proterozoickými břidlicemi nad železniční tratí Praha-Kráupy nad Vltavou. Přirozená společenstva skalních stérbin, skalní stepí a travní stepí na sprašové návěží. Zajímavé nálezy teplomilných hub. Území bylo kdysi využíváno jako vinice, později druhotně zalesněno skálem.

### 64 - TICHÉ ÚDOLÍ - ROZTOCKÝ HÁJ - SPR - 114,23 ha - přírodní a lesní ekosystém

Tiché údolí zahrnuje část údolí Unětického potoka od Unětic k počátku Roztockého háje a je částí jednoho z nejuzářnějších přírodních celků na území Prahy. Spolu s Roztockým hájem a Sedleckými skalami vytváří chráněný celek o výměře 214 ha, který je již schopen zachovat a reprodukovat značný počet druhů rostlin a živočichů. Výrazná geomorfologie území je podmíněna různými hominami. Geologický podklad tvoří proterozoické břidlice s vložkami porfýru z diabázů, překryté říčními štěrky a spraší. Na svazích částečně porušených opukovými komy nalezneme pestré palety společenstev skalní stepí, fragmenty stepních společenstev na sprašových návěžích, vřesoviště, lomová společenstva lesa a teplomilné mloviny s řadou chráněných druhů. Na dně údolí kolem potoka s přirozenými břehy jsou zbytky potůbní jasaniny. Roztocký háj zahrnuje komplex bikové doubravy a habrové doubravy. Výskyt hajních druhů ptáků (budníček, drozdovití). Archeologické naleziště u Unětic (unětická kultura).

### 66 - SEDLECKÉ SKÁLY - CHPV - 7,5 ha - přírodní ekosystém

Chráněný přírodní výhled Sedlecké skály leží na levém břehu Vltavy mezi Sedlecem a Roztockým hájem. Skalní výchozy jsou tvořeny tvrdými proterozoickými břidlicemi, které patří k nejstarším hominám v Praze. Na hraně skal najdeme říční oblázky, které jsou spolu s ostatními sedimenty dokladem jedné z nejstarších vltavských teras - terasy suchdolské. V těchto místech tekla Vltava zhruba před 800000 lety. Vegetaci Sedleckých skal tvoří řada významných teplomilných mlovín s hlohem, růžem, dřtářem, brášenem. Na skalních srázcích rostou nejnennější společenstva skalních stérbin a skalní stepí. Hnízdí zde řada chráněných druhů ptáků.

### 70 - STRĚŠOVICKÉ SKÁLY - CHPV - 2,5 ha - geomorfologický fenomén

Pískovcové skály s přirozenými jeskyněmi a puklinami, které se nacházejí v blízkosti vojenské nemocnice ve Strěšovicích. Jde o přirozený prvek v krajině, který zde vystupuje jako doklad geologické stavby území se zajímavými prvky rozpadu pískovců. Bez výrazných botanických prvků, většina plochy v okolí skal je perlově upravena.

### 75 - ÚDOLÍ UNĚTICKÉHO POTOKA - CHPV - 62,13 ha - geologický výchoz, přírodní ekosystém

Geomorfologicky velmi čentlá území se skalnatými svahy a údolní nivou Unětického potoka mezi Uněticemi a Roztoky, včetně Kozích hřbetů a Holého vrchu. Území sousedí se SPR Roztocký háj a tvoří s ním význačný, ucelený přírodovědný komplex. Význačná společenstva skalních acidofilních stepí, vřesovišť a údolních mokřiných luk, rákosin a olšin. Významný čtvrtohorní profil u Holého vrchu. V okolí nálezy z paleolitu a unětické kultury z doby bronzové.

### 83 - VIZERKA - CHPV - 3,09 ha - přírodní ekosystém

Území leží v údolí Šáreckého potoka. Jde o přirozenou skalnatou stráně s vystupujícími skalními suk z proterozoických břidlic, které hostí společenstva skalní stepí. Další část jsou zarostlé teplomilnými keři a stromy (jasany a duby), kde další vývoj směřuje k teplomilné doubravě. Celé území je příkladem přirozené sukcese na bývalé pastvě.

### 87 - ZLATNICE - CHPV - 3,27 ha - přírodní ekosystém

Skalnatý ostroh tvořený proterozoickými břidlicemi na pravém břehu Šáreckého potoka. Skalnaté svahy se severně orientací, mají světlý s porostem vřesu, který se rozšířil po dávěm odesnění vlivem pastvy. Část území byla využívána jako spony a později druhotně zalesněny.



"obvodní" MČ	počet obyvatel	plocha ha	"pověřená" MČ	počet obyvatel	plocha ha	městská část (MČ)	počet obyvatel	plocha ha	katastrální území	obvod ustr. stát. spravy
Praha 13	75789	3365.81	Praha 13	50885	2313.45	Praha 13	48737	1326.27	Stodulky	PRAHA 5
									Janovice (část)	
									Třebonice	
						Řeporyje	2148	987.18	Řeporyje (část)	
									Řeporyje (část)	
									Zadní Kopanina	
									Stodulky	
									Třebonice (část)	
			Řepý.	24804	1042.36	Zličín	2958	716.98	Zličín	
									Sobín	
									Třebonice (část)	
						Řepý	21946	325.38	Řepý	
Praha 6	114916	5610.07	Praha 6	114916	5610.07	Praha 6	107030	4090.26	Ruzyně	PRAHA 6
									Dejvice	
									Břevnov	
									Liboc	
									Vokovice	
									Střešovice	
									Velešlavín	
									Hrádkany (část)	
									Bubeneč (část)	
						Přední Kopanina	335	327.38	Přední Kopanina	
						Nebušice	1771	368.07	Nebušice	
						Lysolaje	782	247.47	Lysolaje	
						Suchbát	4998	576.89	Suchbát	
									Sedlec	

**PRAHA** **PRAHA 6**  
**- SPRÁVNÍ ČLENĚNÍ MĚSTA**  
 IMI Praha /leden 1996

Údaje o počtech obyvatel /ke dni 30.9.94/ s ohledem na nové správní členění města poskytl Městská statistická správa v hl.m.Praze. Plochy městských částí byly vypočteny z referenční mapy správních hranic města /IMI P/.



**Legenda:**

- hranice obvodů dle zákona 36/1960 vs. smyslu zákonů nevazujících
- hranice území se správou na úrovni obvodu
- hranice území s úrovní správy dle § 3 Statutu hl. m. Prahy
- hranice městských částí
- hranice katastrálních území
- Praha 11** název městské části vykonávající správu na úrovni obvodu
- Libuš** název městské části vykonávající správu dle § 3 Statutu hl. m. Prahy
- Kunratice název městské části vykonávající správu dle § 4 Statutu hl. m. Prahy
- Kolovraty název městské části
- Pátovka název katastrálního území



Institut městské informatiky  
 hl. m. Prahy  
 Žatecká 2, Praha 1

tel.: 2448 5201  
 2448 5244  
 fax: 2448 11 902

leden 1995

**PRAHA** **PRAHA 6**  
**- SPRÁVNÍ ČLENĚNÍ MĚSTA**  
 ZÁKRES DLE USNESENÍ  
 ZASTUPITELSTVA HL.M.PRAHY  
 ČÍSLO 41/14 ZE DNE 23.6.1994  
 IMI Praha /leden 1995



Fotografoval :  
Kamil Wartha

LETECKÝ POHLED OD SEVEROZÁPADU NA ROZSAHLOU OBLAST EVROPSKÉ TR. S AREÁLY  
FAKULTY FTVS, KOLEJÍ, MENZ A DALŠÍCH SOUČÁSTI UNIVERZITY KARLOVY V PRAZE 6



**STÁVAJÍCÍ OBJEKTY UŽÍVANÉ UK V PRAZE 6**

6.1 SEZNAM OBJEKTŮ

6.2 SITUACE 1: 10 000

**PRAHA 6****ZÁJMOVÁ ÚZEMÍ PRO ROZVOJ UK V PRAZE /GRAFICKÁ ČÁST  
GENEREL UNIVERZITY KARLOVY**

## STÁVAJÍCÍ OBJEKTY UŽÍVANÉ UK

## PRAHA 6

UNIVERZITA KARLOVA / GENEREL 1994

STABILIZOVANÉ OBJEKTY

NÁJEM, OBJEKTY NESTABILIZOVANÉ\*





PŘEVAŽUJÍCÍ FUNKCE: VÝUKA, VĚDA-VÝZKUM, ADMIN., PROVOZ				V+VV+H
číslo obj. UK	adresa objektu - název ulice č./o.č.p.	objekt ve správě / užívá	další uživatelé - poznámka :	
<b>FAKULTY UK</b>				
<b>10 FAKULTA TĚLESNÉ VÝCHOVY A SPORTU</b>				
10.1	P6 - Veleslavín, Martího 31 /269 - Fakulta tělesné výchovy a sportu /děkanát	FTVS	areál UK+AG.Rady VŠ a jiní uživ.	
10.4	P6, Diskařská -Strahovský stadion /prakt.výuka	/FTVS	sportoviště - nájem	
10.5	P6, ARITMA /prakt.výuka	/FTVS	sportoviště - nájem	
10.6	P6 -Vokovice, Zimní stadion /prakt.výuka	/FTVS	sportoviště - nájem	
<b>11 KATOLICKÁ TEOLOGICKÁ FAKULTA</b>				
11.1	P6, Thákurova 3 /Kolejní 4 - KTF + děkanát	/KTF+Arcibiskupský seminář UK	areál Arcibiskupství,	
<b>13 HUSITSKÁ TEOLOGICKÁ FAKULTA</b>				
13.1	P6, Wuchterlova 5 /523 - HTF + děkanát	/HTF	nestabilní nájem * u Ústř.rady ČČSH	

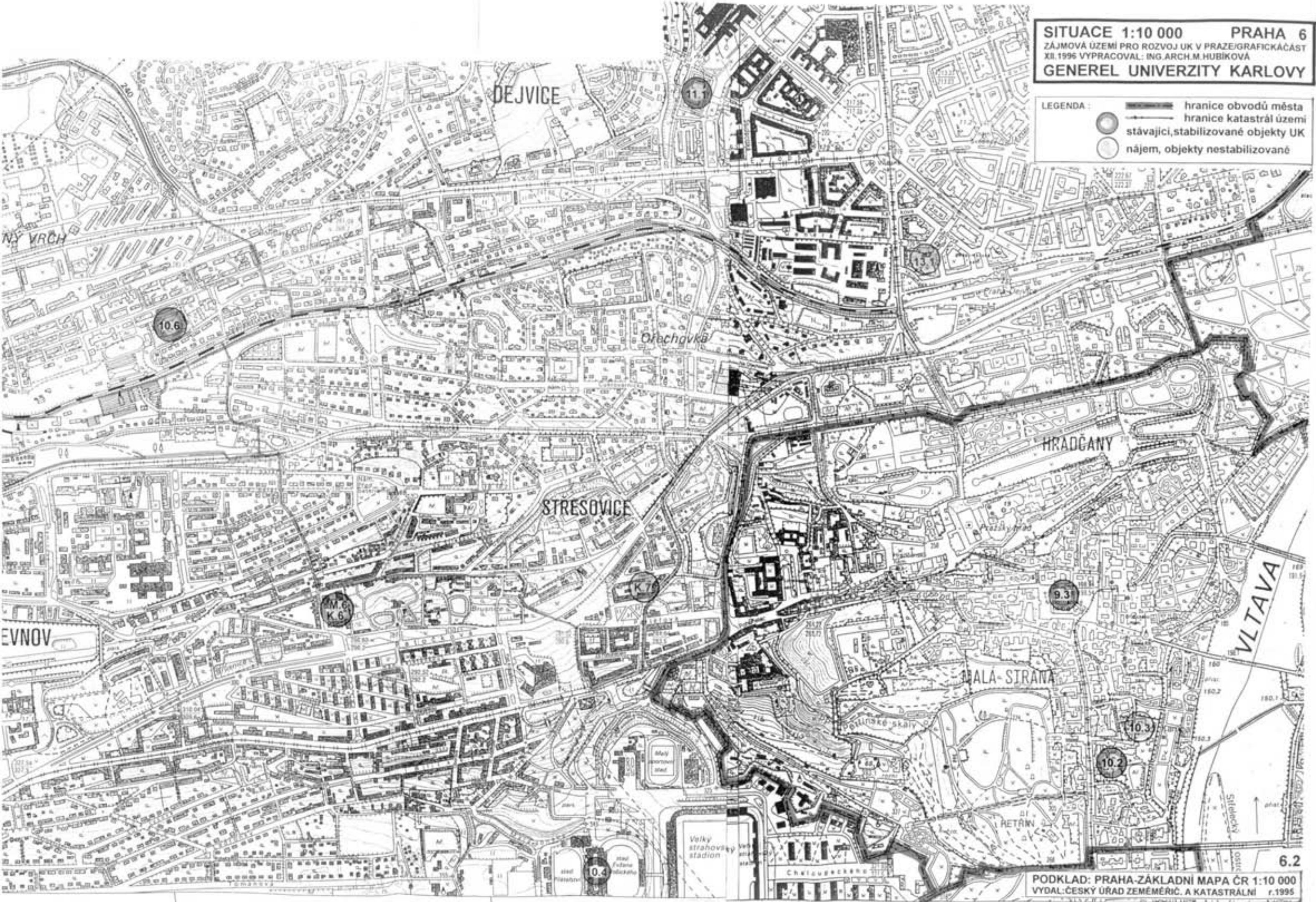
PŘEVAŽUJÍCÍ FUNKCE: UBYTOVÁNÍ -KOLEJE VE SPRÁVĚ UK				KOLEJE /K
číslo obj. UK	název koleje adresa objektu, ulice č./o.č.p.	kapacita lůžek stav: stabiliz. celk./stud. výhled:	poznámka :	
K.6	KAJETÁNKA -P6, Radimova 12 /35	1190 / 1003	1190	
K.7	KOMENSKÉHO -P6, Parlářova 6 / 682	248 / 138	-	po rek. uvaž. restit. *
K.8	HVĚZDA -P6, Zvoničkova 5 /1925-27	1768 / 1706	1768	výhled.rekonstr.
K.9	VĚTRNÍK -P6, Na Větrníku 1931 -34	1625 / 1568	1625	výhled.rekonstr.
K.16	MARTÍHO -P6, Martího 31	156	156	správa FTVS

PŘEVAŽUJÍCÍ FUNKCE: STRAVOVÁNÍ -MENZY VE SPRÁVĚ UK				MENZY /M
číslo obj. UK	název menzy adresa objektu, ulice č./o.č.p.	kapacita hl.jidel optimální /špička	poznámka :	
M.6	KAJETÁNKA -P6, Radimova 12 /35	656 / 450		
M.8	SPORT -P6, Martího 31 -areál FTVS	900		
M.9	VĚTRNÍK -HVĚZDA -P6, Na Větrníku 1	1200 / 800		



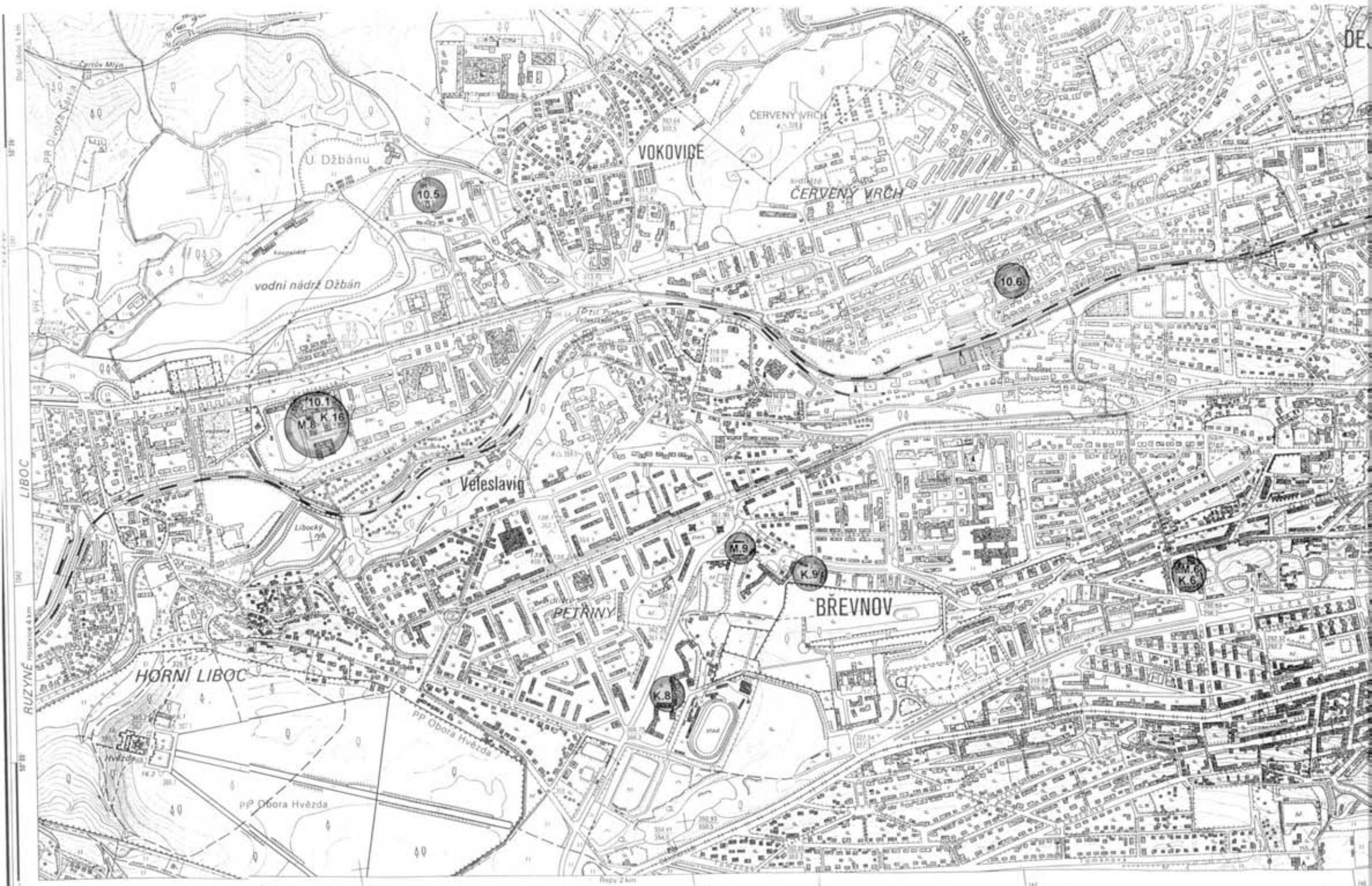
**SITUACE 1:10 000 PRAHA 6**  
 ZÁJMOVÁ ÚZEMÍ PRO ROZVOJ UK V PRAZE/GRAFIKÁČAST  
 XII.1996 VYPRACOVAL: ING.ARCH.M.HUBIKOVÁ  
**GENEREL UNIVERZITY KARLOVY**

- LEGENDA:**
-  hranice obvodů města
  -  hranice katastrálního území
  -  stávající, stabilizované objekty UK
  -  nájem, objekty nestabilizované



6.2  
 PODKLAD: PRAHA-ZÁKLADNÍ MAPA ČR 1:10 000  
 VYDAL: ČESKÝ ÚŘAD ZEMĚMĚŘ. A KATASTRÁLNÍ r.1995





14° 20' 00" E  
14° 20' 00" N  
14° 20' 00" E  
14° 20' 00" N  
14° 20' 00" E  
14° 20' 00" N

14° 20'

14° 20'

14° 20'

14° 20'

14° 20'

14° 20'

14° 20'

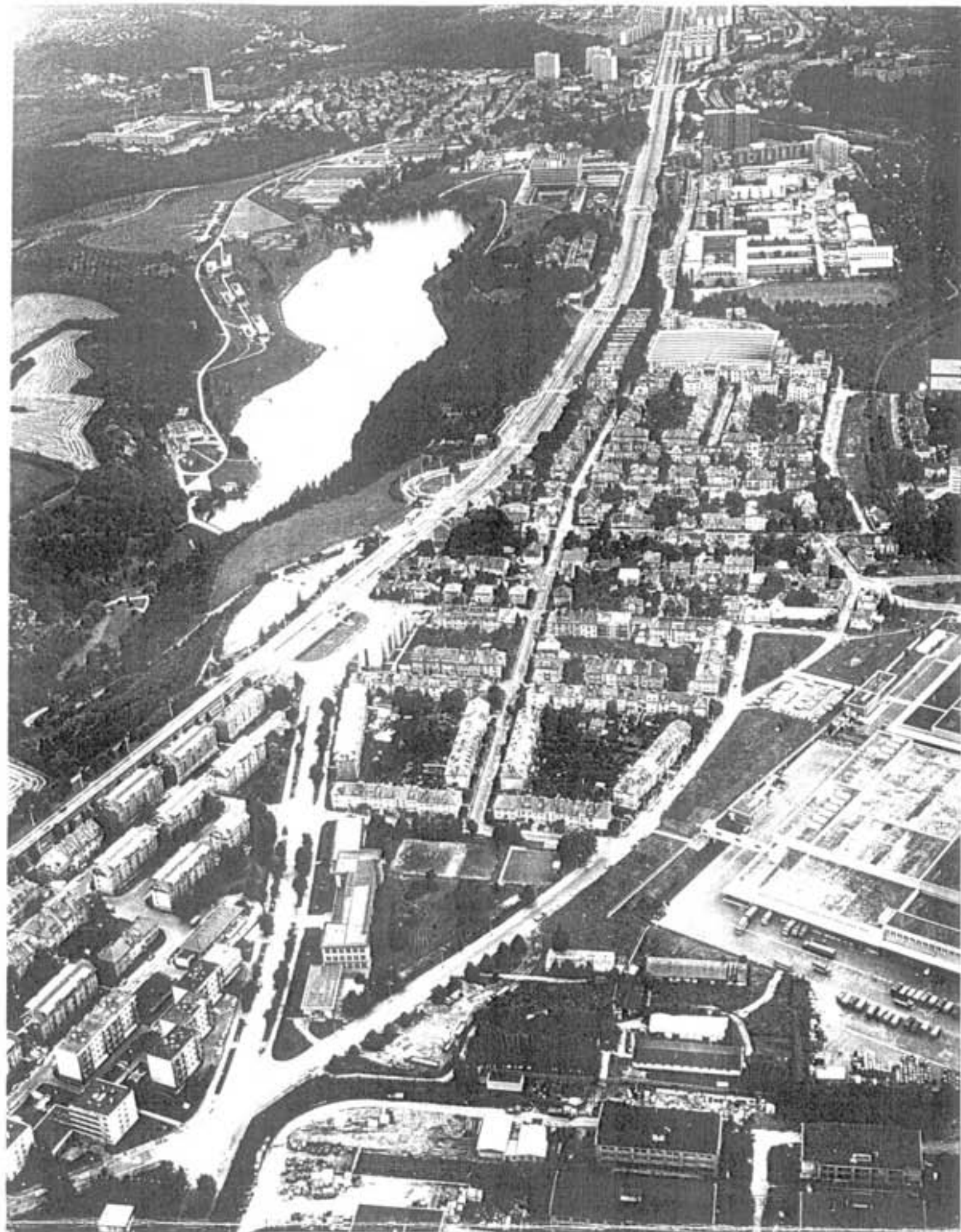
LIBOŇ

RUŽYŇE

DE

DE





LETECKÝ POHLED OD ZÁPADU

VPRAVO - AREÁL FTVS UK S OKOLÍM  
VLEVO - ARITMA, VODNÍ NADRŽ DŽBAN

UNIVERZITA KARLOVA V PRAZE 6

Fotografoval : Kamil Wartha



Fakulta tělesné výchovy a sportu UK v Praze 6 - hlavní průčelí

FTVS UK / GENEREL R.1994 -ZÁKLADNÍ ÚDAJE

TAB č 1 Objekty užívané fakultou UK

gen. št. č. obj.	č. obj. fakulty	Název a adresa objektu ulice č. a r.č.p.	Majet. vztah	Celková plocha Pv, m <sup>2</sup>	Ploš. výhled		m <sup>2</sup> k vyřazení	Poznámka
					stav	V+VV+H		
<b>•ZÁKLADNÍ FUNKCE FAKULTY</b>								
1	1	AREÁL FTVS UK Praha 6, Matého 31./269 Velešlavín dřevná	FTVS	30203	15499	30625		* jiní uživatelé * adaptace * dostavba areálu
	2	Reakciová jízdárna Praha 1, Nosticova 4/168	FTVS	637	540	540		havarijní stav rekonstr.r.2001
	3	Michalův palác Praha 1, Tyršův náměstí 40/150	nájem	1629	1570		1570	
celkem / m <sup>2</sup> / :					32469	17519	21165	
<b>•PRAKTICKÁ VÝUKA, SPORTOVIŠTĚ a.j.:</b>								
	4	Praha 6, Dokařská Štáhlavský stadion	nájem	15000	14280	14280		
	5	Praha 6, Aitma	nájem	10420	10248	10248		
	6	Praha 6, Žemní stadion	nájem	1250	1200	1200		

**•USEK Praha/při FTVS UK :**

Praha 2, Na Polířance 2 /Sportovní hala pro košíkovou, odbíjenou a judo  
Praha 4, areál Bráník /tenisové kurty  
Praha 5, Motol / 2 campy  
Praha 5, loděnice v Chuchlí  
Praha 7, loděnice v Troji

**•VÝCVIKOVÁ STŘEDISKA FTVS UK mimo Prahu:** Pec p. Sněžkou, Stráž n. Nežárkou, Vrchlabí

Z Á K L A D N Í Ú D A J E

S T A V 1993/94

STÁVAJÍCÍ UŽÍVANÉ PLOCHY  
V+VV+H  
17519 m<sup>2</sup> PUČ  
Q= 11,116 m<sup>2</sup>/1 stud.celk.  
Q= 17,09 m<sup>2</sup>/1 stud.den.st.

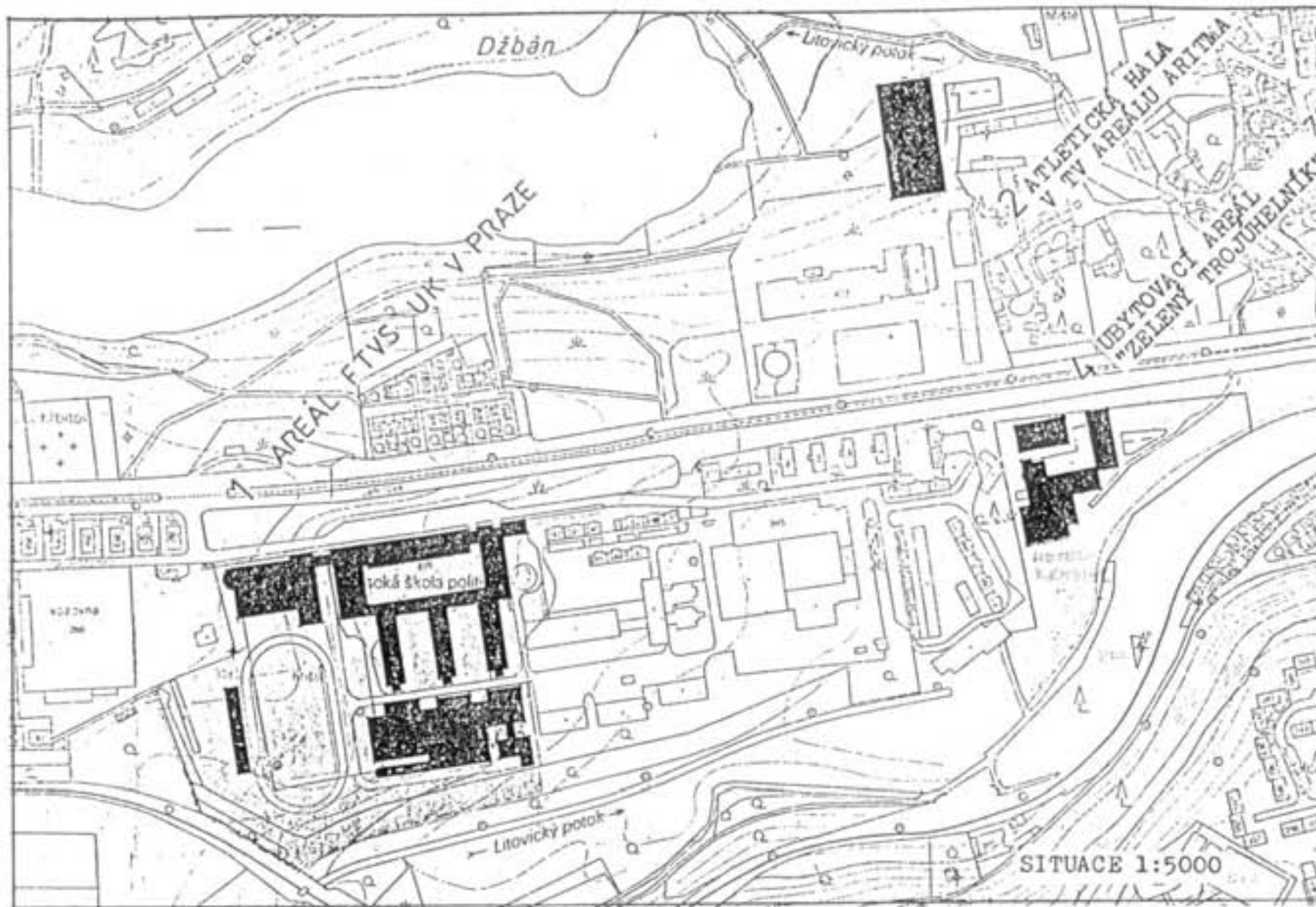
POČET STUDENTŮ : 1025 denní stud.  
473 při zam.  
13 cizinci  
50 mimořád.  
0 postgrad.  
15 zvl.druhy  
celkem : 1576 studentů  
POČET PEDAGOGŮ celkem 121/121 inter.

NÁROKY PLOCHY V+VV+H  
VÝPOČET DLE UKAZATELŮ pro výhled.pocet studentů:denního st.1365  
počet zaměstnanců: celkem 340 /140 pedagogů celkem st.1865  
výpočet : 25494 m<sup>2</sup> PUČ/ Q=18,67 m<sup>2</sup>/1 stud.d.st.  
Stávající stabiliz.plochy: 21165 m<sup>2</sup> PUČ 13,669m<sup>2</sup>/1st.celkem  
rozdíln: 4329 m<sup>2</sup> PUČ  
V Ý H L E D . Ř E Š E N Í  
lokalizace na území Prahy : PUČ m<sup>2</sup> V+VV+H: POČET STUDENTŮ :  
celkem /denní st.

Praha 6 -Velešlavín 1865 / 1365

- dostavby v rámci areálu FTVS UK včetně části -ubytování -stravování
- část sportovišť +praktická výuka nájem v oblasti Prahy 6 a.j.

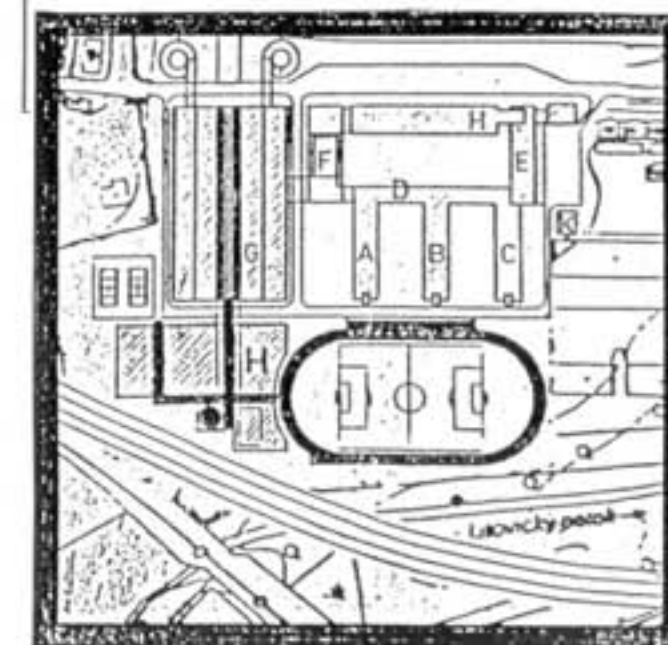
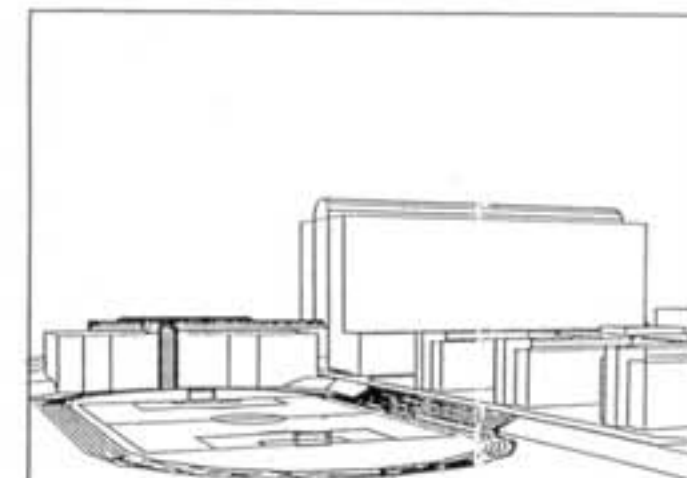
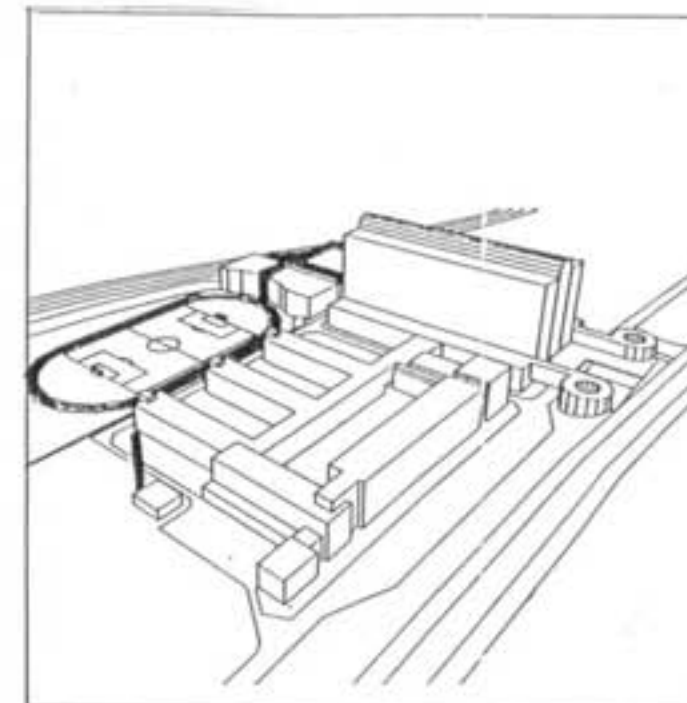




**FTVS UK / KONCEPCE AREÁLU r.1990**

Varianta dostavby areálu fakulty v Praze 6  
dle generelu FTVS UK / Zprac. PVÚ VUT Brno / VI. 1990

		PUŽ :
A, F	Kongresové centrum UK	3312 m <sup>2</sup>
C, E	Katedra rehabilit.	5053 m <sup>2</sup>
B, D, H	Výuk.prostory FTVS ve stáv.budovách	8725 m <sup>2</sup>
G	Polyfunkční objekt novostavba /služby	
H	Tělocvičny a bazény novostavba	11419 m <sup>2</sup>
K	Kotelna pro stávající objekty areálu	
Plocha pozemku	... 85 472	m <sup>2</sup>
Plocha zast.objekty	... 25 072	m <sup>2</sup>
Plocha komunikací	... 7 366	m <sup>2</sup>
Plocha sportovišť	... 22 520	m <sup>2</sup>
Plocha zeleně	... 33 180	m <sup>2</sup>



**FTVS UK / KONCEPCE AREÁLU r.1991**

Varianta dostavby areálu fakulty v Praze 6  
dle generelu FTVS UK / Zprac. PVÚ VUT Brno / XI. 1991

# KATOLICKÁ TEOLOGICKÁ FAKULTA A11

TAB ě 1 Objekty užívané fakultou UK

gen. št. obj. č.	č. obj. fakulty	Název a adresa objektu ulice č. a í č. p.	Majet. vztah	Celková plocha P(1) m <sup>2</sup> /	PUČ V+VV+H		m <sup>2</sup> /	Poznámka
					stav	výhled stabilizováno pro fakultu		
11.1	1	Praha 6, Tháskova 3 (Kolejní 4)	nájem	2613	1200	1200		stabilizováno vlastníkem je Arcibiskupství KTF UK zde má soustředěny VVVH a ubytování

## ZÁKLADNÍ ÚDAJE

STAV 1993/94

STÁVAJÍCÍ UŽÍVANÉ PLOCHY  
V+VV+H

1 200 m<sup>2</sup> PUČ

Q = 1,815 m<sup>2</sup>/1 stud.celk.

Q = 7,05 m<sup>2</sup>/1 stud.den.st.

POČET STUDENTŮ : 167 denní stud.

472 při zam.

13 cizinci

0 mimořád.

9 postgrad.

0 zvl.druhy

celkem : 661 studentů

POČET PEDAGOGŮ celkem 30/30 inter.

NÁROKY PLOCHY V+VV+H

VÝPOČET DLE UKAZATELŮ pro výhled.pocet studentů:denního st. 170

počet zaměstnanců: celkem 37/30 pedagogů celkem st. 670

výpočet : 2 176 m<sup>2</sup> PUČ / Q = 12,8 m<sup>2</sup>/1 stud.d.st.

Stávající stabiliz.plochy: 1 200 m<sup>2</sup> PUČ

rozdíl: 976 m<sup>2</sup> PUČ

VÝHLED.ŘEŠENÍ

lokalizace na území Prahy : PUČ m<sup>2</sup> V+VV+H: POČET STUDENTŮ :  
celkem /denní st.

Praha 6 -Dejvice,obj.č.1

stabilizován pro výhled

Arcibiskupský seminář

zajišťuje ubyt.a stravování

1 200 m<sup>2</sup>

+ ostatní

660/170



ARCIBISKUPSKÝ SEMINÁŘ V PRAZE 6 -HLAVNÍ PRUČELÍ  
STABILIZOVANÉ SÍDLO KATOLICKÉ TEOLOGICKÉ FAKULTY UNIVERZITY KARLOVY

KTF UK / GENEREL R.1994 -ZÁKLADNÍ ÚDAJE



TAB. 1 Objekty užívané fakultou UK

gen. 92 obč.	č. obj. fakulty	název a adresa objektu ulice č. a čp.	Majitel vztah	Celková plocha PU m <sup>2</sup>	PU v V+VV+H m <sup>2</sup>			Poznámka
					stav	výhled stabilizováno pro fakultu	k vyřazení pro UK	
13.1	1	Praha 6, Wuzetzkova 5/523	nájem	1274	835			nájem od Ústřední rady ČČsM
13.2	2	Praha 3, Roháčova 66/1305	HTF	371				kolej HTF - PUč 250H2 - 56 lůžek

ZÁKLADNÍ ÚDAJE

STAV 1993/94

STÁVAJÍCÍ UŽÍVANÉ PLOCHY  
V+VV+H

835,69 m<sup>2</sup> PUč

Q = 2,785 m<sup>2</sup>/1 stud. celk.

Q = 3,92 m<sup>2</sup>/1 stud. den. st.

POČET STUDENTŮ : 213 denní stud.

86 při zam.

1 cizinci

0 mimořád.

0 postgrad.

0 zvl. druhy

celkem : 300 studentů

POČET PEDAGOGŮ celkem 25 / 25 inter.

NÁROKY PLOCHY V+VV+H

VÝPOČET DLE UKAZATELŮ pro výhled počet studentů: denního st. 174

počet zaměstnanců: celkem 35/30 pedagogů celkem st. 350

výpočet : 2 227 m<sup>2</sup> PUč / Q = 12,8 m<sup>2</sup>/1 stud. d. st.

Stávající stabiliz. plochy: - m<sup>2</sup> PUč

rozdíel: 2 227 m<sup>2</sup> PUč

VÝHLED. ŘEŠENÍ

lokalizace na území Prahy : PUč m<sup>2</sup> V+VV+H:

POČET STUDENTŮ :

celkem /denní st.

Optim. řeš.: Praha 3, dostavba, moderniz. 2 227 m<sup>2</sup>

350/ 174

Varianty: -Praha 6 -" -"

-výstavba nového komplexu  
nároky pozemku cca 0,9ha  
dosud nelokalizováno



Husitská teologická fakulta UK v Praze 6 - hlavní průčelí

HTF UK / GENEREL R.1994 -ZÁKLADNÍ ÚDAJE

KOLEJE UŽÍVANÉ UK V R. 1993/94 A STABILIZOVÁNY PRO VÝHLED

KOLEJE VE SPRÁVĚ KM UK

TAB. U-1

poř. č.	název adresa	rok výstavby	stav 1993/94			výhled stabiliz. kapac. l.
			kapacita celk./stud	už přev. fak. č.	tech. stav pozn.	
1.	ARNOŠTA Z PARDUBIC Voršilská 1/144, Praha 1	1901	172/169	8	dobrý	172
2.,3.	BUDEČ Wenzigova 20/1982, Praha 2	1926	283/279	8	vyhovuje	283
4.	JEDNOTA Opletalova 38/1663, Praha 1	1881	414/400	7	připravena gen. rek.	414
5.	PETRSKÁ Petrská 3/1180, Praha 1	1929	71/47	13-HTF	dobrý	71
6	KAJETÁNKA Radimova 12/35, Praha 6	1983	1190/1003	6,7,10	dobrý	1190
7	KOMENSKÉHO Parléřova 6/682, Praha 6	1930	248/138		po rekon. uvaž. rest.	-
8	HVĚZDA Zvoničkova 5/1925-27, Praha 6	1965	1768/1706	1,2,4,5,7	výhl. rek. omez. prov.	1768
9	VĚTRNÍK Na Větrníku 1931-34, Praha 6	1965	1625/1568	1,2	výhl. rek. omez. prov.	1625
10.	MIKOLÁŠE ALŠE Na výšinách 2/903, Praha 7	1905	95/	VŠUP	špatný rek. 1999	/95/
11.	ŠVEHLOVA Slavikova 22/1499, Praha 3	1925	728/719	5	vyžad. rek. v r. 1997	500
12.	17. LISTOPADU Pátkova 3, Praha 8	1988	1472/1448	9,3	vyž. opravy	1472
13.	OLBRACHTOVA nám. Míru 59, Brandýs nad Labem	1895	86/86	3	špatný, předp. restituce	-
14.	NOVÁ KOLEJ Kralovická 1/85, Brandýs nad Labem	1964	156/156	3	vyž. dílčí rekonstr.	-
15.	HOUŠTKA Lázně Houštka, č. p. 693, 694 Stará Boleslav	1927	238/238	3	vyž. opravy gen. rek. v r. 2002	-

celkem počet lůžek

8541/8052 - uživ. studenty

Není ve správě KM UK

16	MARTÍHO /spr. FTVS/ Martího 31, Praha 6		156	10		156
17.	JIŽNÍ MĚSTO /spr. VŠCHT/ x		/655			-

z toho stabilizováno pro výhled UK v Praze celkem lůžek

..... 7651/+95/

pozn.: označ. x nejsou zahrnuty v bilancích generelu pro výhled UK v Praze



KOLEJ A MENZA UK KAJETÁNKA

VYZNAČENÍ KOLEJÍ UK V PRAZE 6

KOLEJE UK V PRAZE - PŘEHLED / Z GENERELU UK 1994



## MENZY VE SPRÁVĚ KM UK

TAB. č. S-1

poř. č.	název adresa	rok výstavby	kapacita hl. j. optimální /špička	počet míst u stolu	poč. obrátek	převážně užívá
1. X	ALBERTOV Albertov 7, Praha 2	1919	1280/2000	200/7-10x		UK: 1,2,3 LF PřF, MFF
2.	ARNOŠTA Z PARDUBIC Voršílská 1/144, Praha 1	1901	428/600	104/5-6x		UK: LF, PedF, FSV FF, ETF, ČVUT, VSŽ
3.	BUDEČ Wenzigova 20/1982, Praha 2	1926	640/1100	140/6-8x		UK: PřF, MFF, PF VŠE
4. X	CELETNÁ Celetná 10, Praha 1	1800	vrácena	v		restituci
5.	JEDNOTA Opletalova 38/1663, Praha 1	1881	1700/2700	426/6,3x		UK: 3.LF, MFF VŠCHT, VŠE
6.	KAJETÁNKA Radimova 12/35, Praha 6	1974	656/450	164/2,7x		UK: 2.LF, 3.LF FTVS
7.	PRÁVNICKÁ nám. Curieových 7, Praha 1	1929	1500/			UK: FF, PF AMU, AVU, ČVUT
8.	SPORT Martího 31, Praha 6	1957	900	200		UK: FTVS
9.	VĚTRNÍK - HVĚZDA Na Větrníku 1, Praha 6	1965	1200/800	300/2,6x		UK: FF, PF, 1.LF 3.LF
10.	ŠVEHLOVA Slavíkova 22/1499, Praha 3	1925	688/1300	170/7,8x		UK: 1., 2.LF VŠE
11.	17.LISTOPADU Pátkova 3, Praha 8	1988	2000/1000	500/2x		UK: MFF ČVUT-FJFI
12. X	HOUŠTKA Houštka, stará Boleslav	1927	mimo	provoz		nevyužívána
13. X	BRANDÝS NAD LABEM Kralovická 300, Brandýs nad Labem	1962	440/1000	110/9,1x		UK: PedF aj. + střed. školy

kapacita hl. jídel celkem 11432/14396-špičky/

z toho stabilizováno pro výhled UK v Praze hl. jídel celkem 9712/11396-špičky/

pozn.: menzy označ. X nejsou zahrnuty v bilancích generelu pro výhled UK v Praze



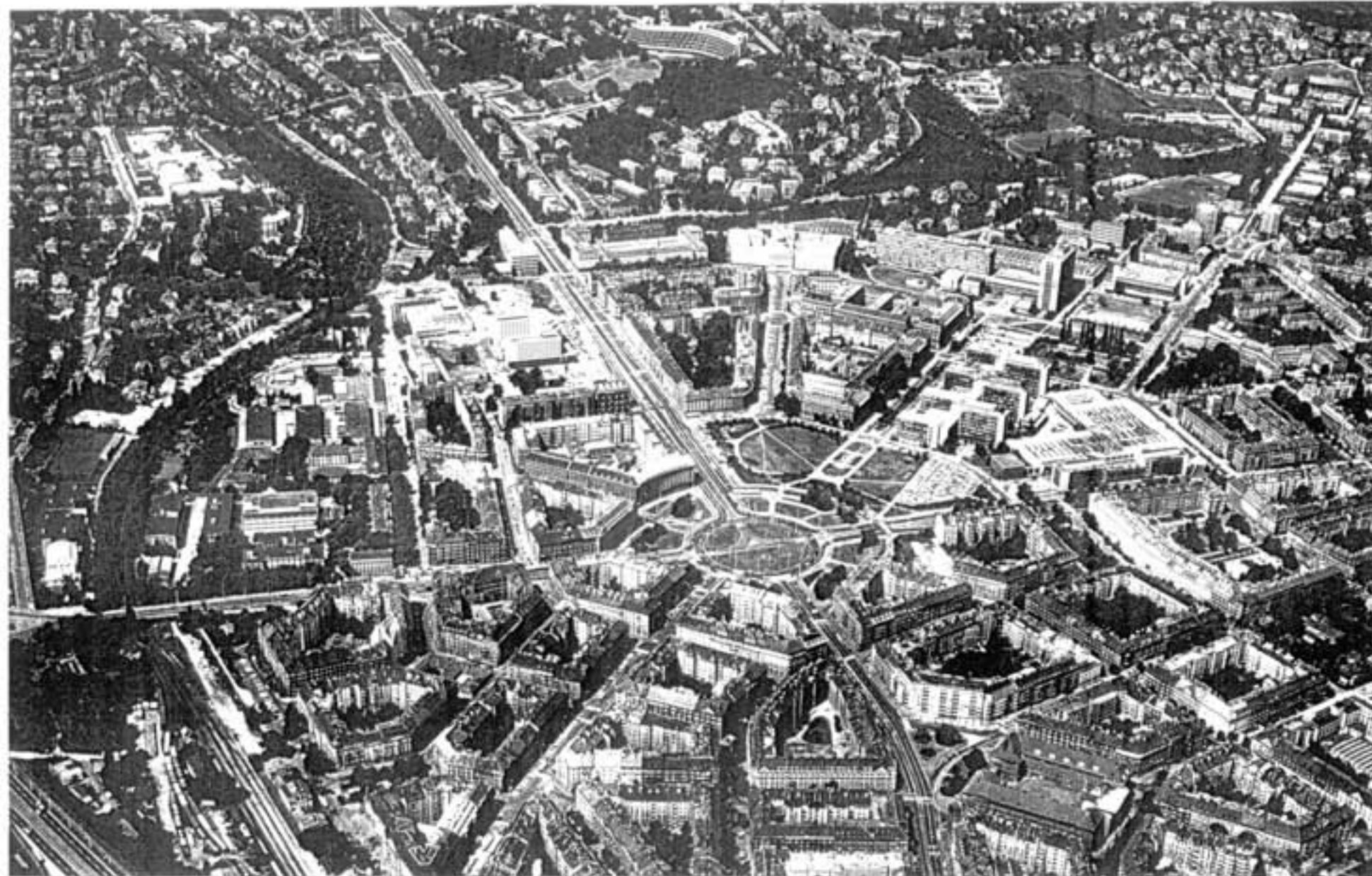
VYZNAČENÍ MENZ UK V PRAZE 6

MENZY UK V PRAZE - PŘEHLED / Z GENERELU UK 1994

směr: FTVS UK, LETIŠTĚ  
EVROPSKÁ TRIDA

ARCIBISKUPSTVÍ PRAŽSKÉ  
KATOLICKÁ TEOLOGICKÁ FAKULTA UK  
Stabilizované sídlo fakulty a děkanátu

AREÁL CVUT, VŠCHT



HUSITSKÁ TEOLOGICKÁ FAKULTA UK  
Sídlo fakulty a děkanátu v objektu Církve ČsH

LETECKÝ POHLED OD JIHOVÝCHODU NA OBLAST VÍTĚZNÉHO NÁMĚSTÍ A OKOLÍ V PRAZE 6  
VYSOKOŠKOLSKÝ AREÁL PRAHA 6 DEJVICE - OKOLÍ VÍTĚZNÉHO NÁMĚSTÍ