

Institut městské informatiky HMP - leden 1995:

Praha - správní členění města



● PRAHA 5

ZÁJMOVÁ ÚZEMÍ PRO ROZVOJ UK V PRAZE

GENEREL UNIVERZITY KARLOVY

GENEREL UNIVERZITY KARLOVY

ZÁJMOVÁ ÚZEMÍ PRO ROZVOJ UK V PRAZE /GRAFICKÁ ČÁST
PRAHA 5

S E Z N A M P Ř Í L O H :

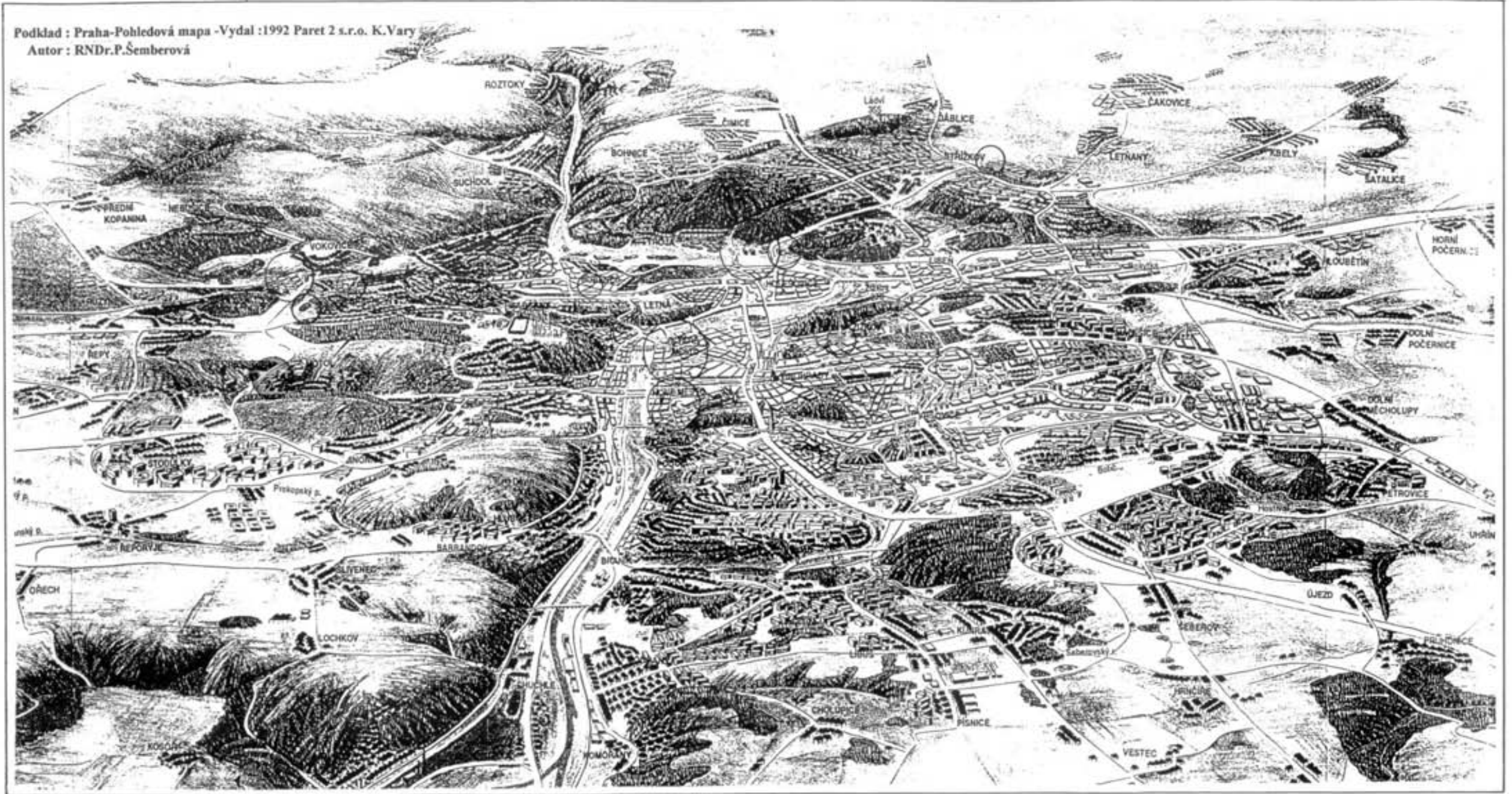
- 1 Panorama Prahy s vyznačením zájmového území UK v Praze 5
- 2 Úvod , průvodní zpráva
Z HISTORICKÉHO VÝVOJE ÚZEMÍ
- 3.1 Plán král.hlav.města Prahy a obcí sousedních /část Prahy 5/, 1:12 000, z r.1911
- 3.2 Plán Prahy /část Motol -Košíře/, 1:10 000 ,z r. 1948
Z PŘEDCHOZÍCH DOKUMENTACÍ FN MOTOL A 2.LF UK
- 3.3 Foto části modelu původní koncepce FN MOTOL /arch.Podzemný ,Tenzer
- 3.4 Návrh urbanistické koncepce areálu FN Motol /Situace/ přibl.z r. 1984
- 3.5 Návrh nového areálu FDL UK /Situace/ dle generelu fakulty z r. 1989
- 3.6 Varianty lokalizace území pro rozvoj 2.LF UK /Situace/ -generel z r. 1992
- 3.7 Letecký pohled od jihovýchodu na realizovanou část FN Motol /před r.1989
- 4.1 Chráněná území Prahy 5 -situace
- 4.2 Chráněná území Prahy 5- seznam
- 5 UK - STÁVAJÍCÍ OBJEKTY UŽÍVANÉ V PRAZE 5 /+STABILIZOVANÉ OBJEKTY
- 5.1 SEZNAM OBJEKTŮ UK / STAV Z GENERELU UK PRAHA /r.1994
- 5.2 SITUACE, měř. 1: 10 000 / STAV
- 5.3 SITUACE -ŠIRŠÍ VZTAHY ,měř. 1: 50 000 / STAV ,VÝHLED
Z GENERELU 2.LF UK /R. 1994
- 6.1 2. LF UK / Foto průčelí, Základní údaje z generelu fakulty r.1994
- 6.2 Lokalizace území pro rozvoj fakulty Situace/ z generelu fakulty r.1994
- 6.3 Záměry nové výstavby 2.LF UK v areálu FN Motol /Situace/
Z DOKUMENTACE KE GENERELU 2.LF UK / R.1994
- 7.1 -2 Sdružené ústavy v areálu FN Motol / Morfologické ústavy - studie 08/1993
- 8 Teoretické ústavy v areálu FN Motol - studie 08/1993
- 9 Foto modelu dnešní dostavby FN Motol
- 10 Správní členění města - Praha 5

POŘIZOVATEL : REKTORÁT UNIVERZITY KARLOVY / ODBOR ROZVOJE UK

ZPRACOVATEL: ING.ARCH.MARIE HUBÍKOVÁ 
* PROJEKČNÍ ATELIER / PRAHA 1,KAPROVA 10

DATUM: XII. 1996

Podklad : Praha-Pohledová mapa -Vydal :1992 Paret 2 s.r.o. K.Vary
Autor : RNDr.P.Šemberová



○ PRAHA 5



GENEREL UNIVERZITY KARLOVY

ZÁJMOVÁ ÚZEMÍ PRO ROZVOJ UK V PRAZE

GENEREL UNIVERZITY KARLOVY
ZÁJMOVÁ ÚZEMÍ PRO ROZVOJ UK V PRAZE

GRAFICKÁ ČÁST

ÚZEMÍ: PRAHA 5

ÚVOD - PRŮVODNÍ ZPRÁVA

Elaborát je součástí prací souvisejících s rozvojem stavebních fondů Univerzity Karlovy na území hlavního města Prahy.

V rámci aktualizace generelu rozvoje UK v Praze shrnuje grafické materiály, které se vztahují k současnému stavu a záměrům rozvoje UK v obvodní části hlavního města - Prahy 5.

V materiálu jsou zahrnuty závěry dílčích etap generelů fakult a dalších součástí UK vztahující se k této územní části, které byly řešeny k datu r. 1994, závěry koordinace Univerzity Karlovy jako celku na území hlavního města Prahy a rovněž část historických, příp. dalších dokumentací, které mají vztah k dnešnímu řešení rozvoje UK na území obvodu Prahy 5.

Účelem práce je aktualizace podkladových materiálů UK

- pro další řešení a projednávání problematiky UK při zpracování jednotlivých částí území Prahy v rámci územního plánu hl. města,
- pro upřesňování a koordinaci stavebních programů, záměrů, stavebních, příp. dislokačních akcí UK v rámci obvodu Prahy 5.

ZÁJMOVÉ ÚZEMÍ PRO ROZVOJ UK V PRAZE *ÚZEMÍ PRAHA 5

Území obvodu ústřední státní správy Prahy 5 zahrnuje

2 obvodní městské části / Praha 5, Praha 13/

celkem 5 „pověřených“ městských částí /Praha 5, Radotín, Zbraslav, Praha 13, Řepy/ a celkem 28 katastrálních území nebo jejich částí.

Univerzita Karlova

má v tomto obvodu situovány stávající užívané objekty na katastrálních územích Motol, Košíře, Smíchov, Malá Chuchle.

Ze stávajících zařízení UK je nejvýznamnější

2. Lékařská fakulta se svým sídlem v Praze 5 - Motol, V úvalu 84 jako stabilizovaná součást areálu Fakultní nemocnice MOTOL.

Záměr na výstavbu nemocnice v Motole je datován přibližně k roku 1936, kdy byla vypsaná veřejná soutěž pro druhý soubor českých klinik Karlovy Univerzity, a to na výstavbu klinické nemocnice v Motole s kapacitou 1 400 lůžek. Stavba byla započata roku 1938, leč po obsazení ČSR Němci, bylo další pokračování stavby zastaveno a v Motole bylo povoleno postavit jen jako provizorium na 10 až 15 let pavilonovou přízemní nemocnici pro 540 lůžek.

Je ironií, že toto provizorium slouží ještě dnes, po 50 letech.

Na původním pozemku, určeném pro stavbu druhých klinik UK byla v letech 1958 až 1967 postavena samostatná dětská fakultní nemocnice UK dle projektu architektů R. Podzemného a Antonína Tenzera, ale ani tato dětská fakultní nemocnice nebyla zcela dokončena.

/ Předchozí údaje z publikace vydané ŘŠV r.1991

Prof. Ing. arch. Fr. Čermák: Výstavba vysokých škol - Studie poválečného vývoje v Československu /

Na základě zásadní úpravy původního konceptu FN Motol v 80 tých letech /architekti Welz, Weiser, Minářová/ byla v r.1986 zahájena výstavba nové části nemocnice pro dospělé. Tato část byla stavebně dokončena v listopadu 1996. Konečná kapacita nemocnice, jejíž kliniky budou postupně ještě dovybavovány, je 1400 lůžek.

Rozvoj 2.Lékařské fakulty UK je řešen úzkou koordinací s generelem FN - Motol. V rámci areálu FNM je plánována výstavba budovy morfologických ústavů a objektu teoretických a preklinických ústavů.

Výstavba perspektivních ústavů a dalších součástí fakulty / ubytování, stravování, těl. výchova/ je prověřována spolu s výstavbou PIAS v areálu západně od FNM na území tzv. Třešňovka.

Výhledovou koncepcí 2.LF, stejně jako ostatních lékařských fakult UK, mohou však ovlivnit dosud neuzavřené transformační tendence zdravotnictví, které zásadně souvisí s výhledem fakultních /univerzitních / nemocnic.

Širší urbanistické vztahy

2.LF UK v Motole je areálem s blízkou vazbou na území Prahy 6, kde je m.j. situován soubor účelových zařízení UK: koleje /č.6,7,8,9 a 16 s celk. kapacitou 3 219 lůžek/ a menzy / č. 6, 8,9 s celk. kapacitou 2 756 hlavních jídel /,

které 2.LF ve značné míře využívá.

Dále je nutno zmínit záměry budoucích **Vědecko technologických parků** v Praze /koncepte British Council Praha, přibližně od r. 1993,

z nichž za nejperspektivnější je považován Vědecký park v Praze 5 -Motolské údolí na rozsáhlém území / cca 160 ha/ v severozápadní poloze od FN Motol.

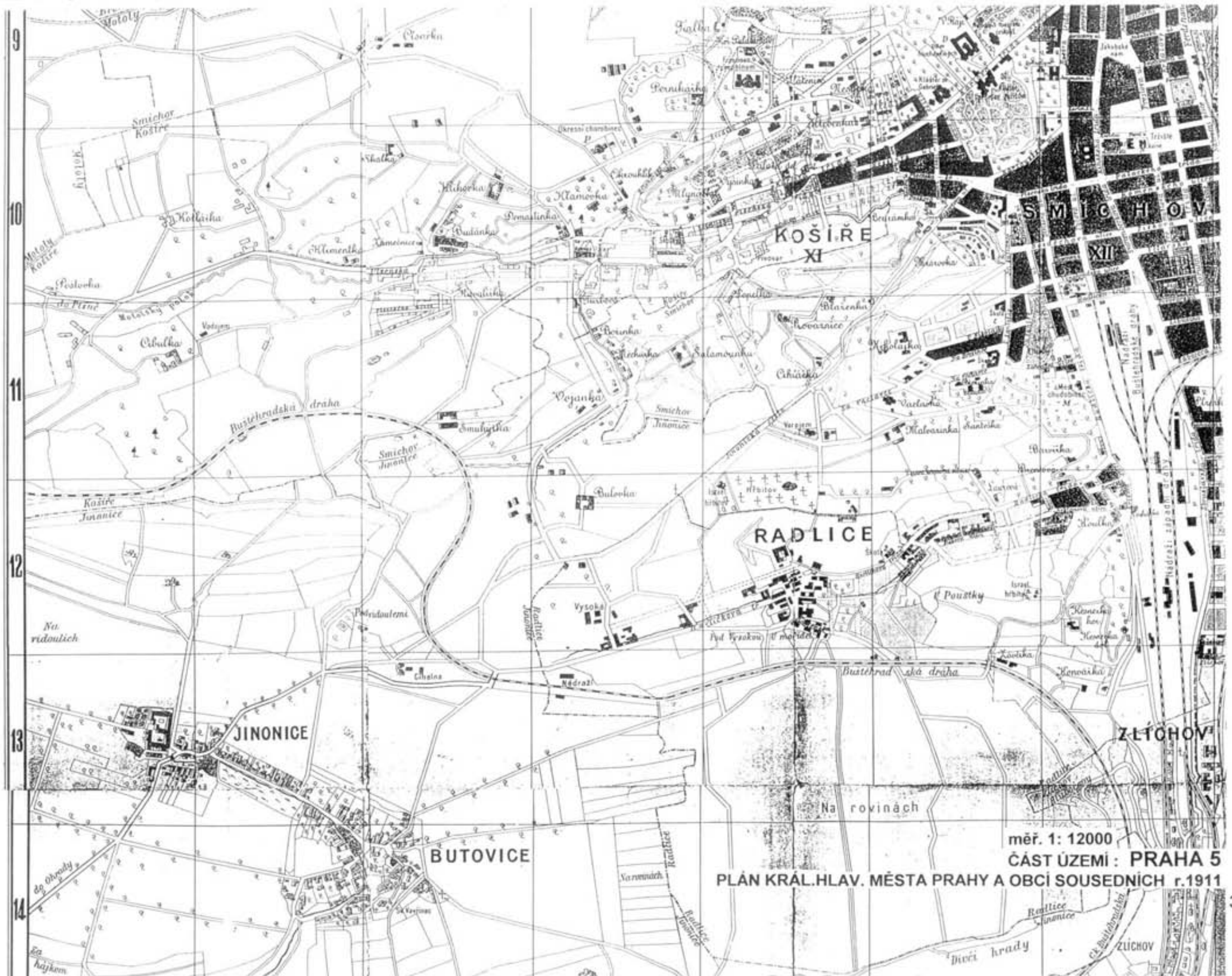
Dalším areálem je Business inovation center - ve spolupráci s ČVUT Praha, situováno jižně od FN Motol a ul. Pízeňské v přímém sousedství areálu UK / lokalita bývalých vojenských kateder /. Při dalším řešení zmíněných VTP, m.j. založených na součinnosti s vysokými školami, bude vhodné posoudit možné rozvojové koncepty nejen 2.LF ale celé Univerzity Karlovy v rámci těchto parků.

Generel Univerzity Karlovy /r.1994 předpokládá do r.2010 na území Prahy výhledový počet 28 700 studentů celkem / 22 000 studentů denního studia. Ze závěrů generelu vyplývají, kromě jiných problémů, rozsáhlé deficity užitných ploch pro všechny funkční zóny Univerzity Karlovy v Praze.

Optimalizace stávajících podmínek a výhledový rozvoj UK je podmíněn realizací nových areálů UK v Praze. Vzhledem k některým zásadním problémům realizace dosud připravovaných areálů a také vzhledem k déleodobé prognóze většího nárůstu počtů studentů UK, je nezbytné zajištění dalších lokalit pro rozvoj UK v Praze. Nárok na nový perspektivní areál UK byl uplatněn do řešení územního plánu hl.m. Prahy. Koncept úz. plánu / VI.1995/ zahrnuje plánovanou novou výstavbu vysokého školství po r.2010, která je situována v Praze 5 - AREÁL DÍVČÍ HRADY.

Vzhledem k této koncepci je možno považovat obvod Prahy 5 za perspektivně velmi významné území pro směřování budoucího rozvoje Univerzity Karlovy v Praze.

Budoucí řešení UK v obvodní části Prahy 5 je nezbytné nadále koordinovat s ostatními vysokými školami, se záměry rozvojových plánů hlav. města a městské části Prahy 5, příp. se záměry dalších institucí.



měr. 1: 12000
 ČÁST ÚZEMÍ : PRAHA 5
 PLÁN KRÁL. HLAV. MĚSTA PRAHY A OBCÍ SOUSEDNÍCH r.1911

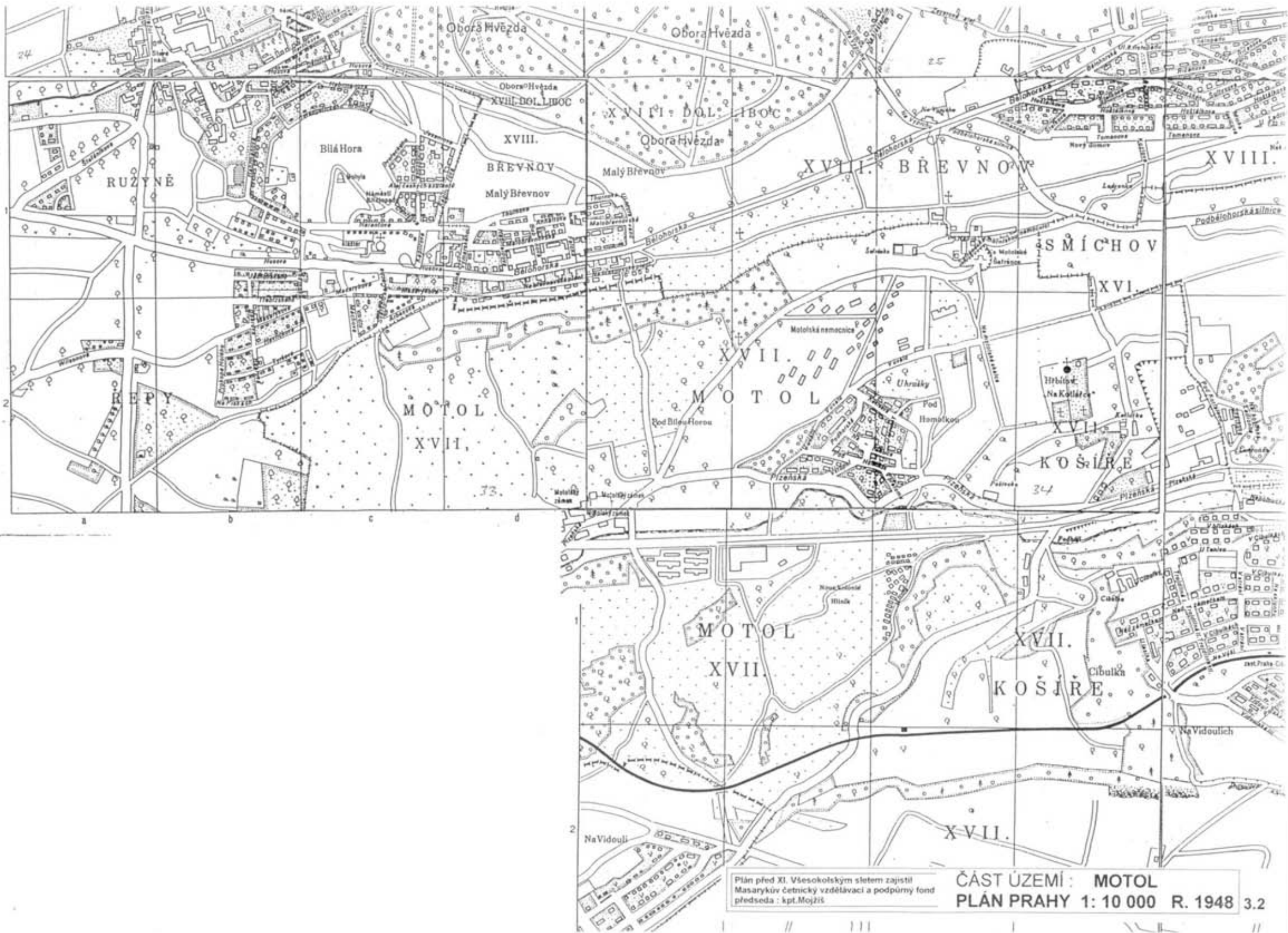
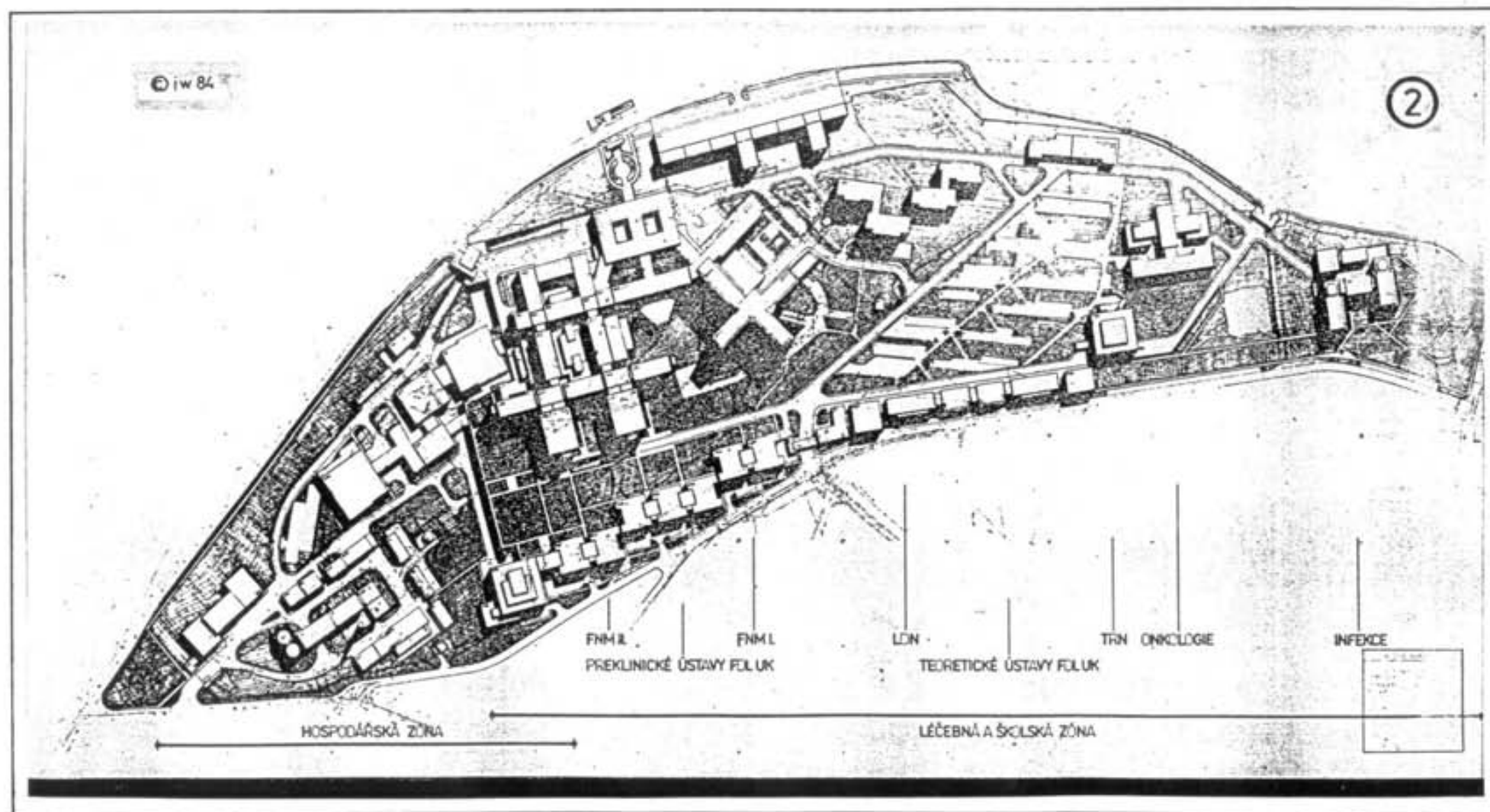


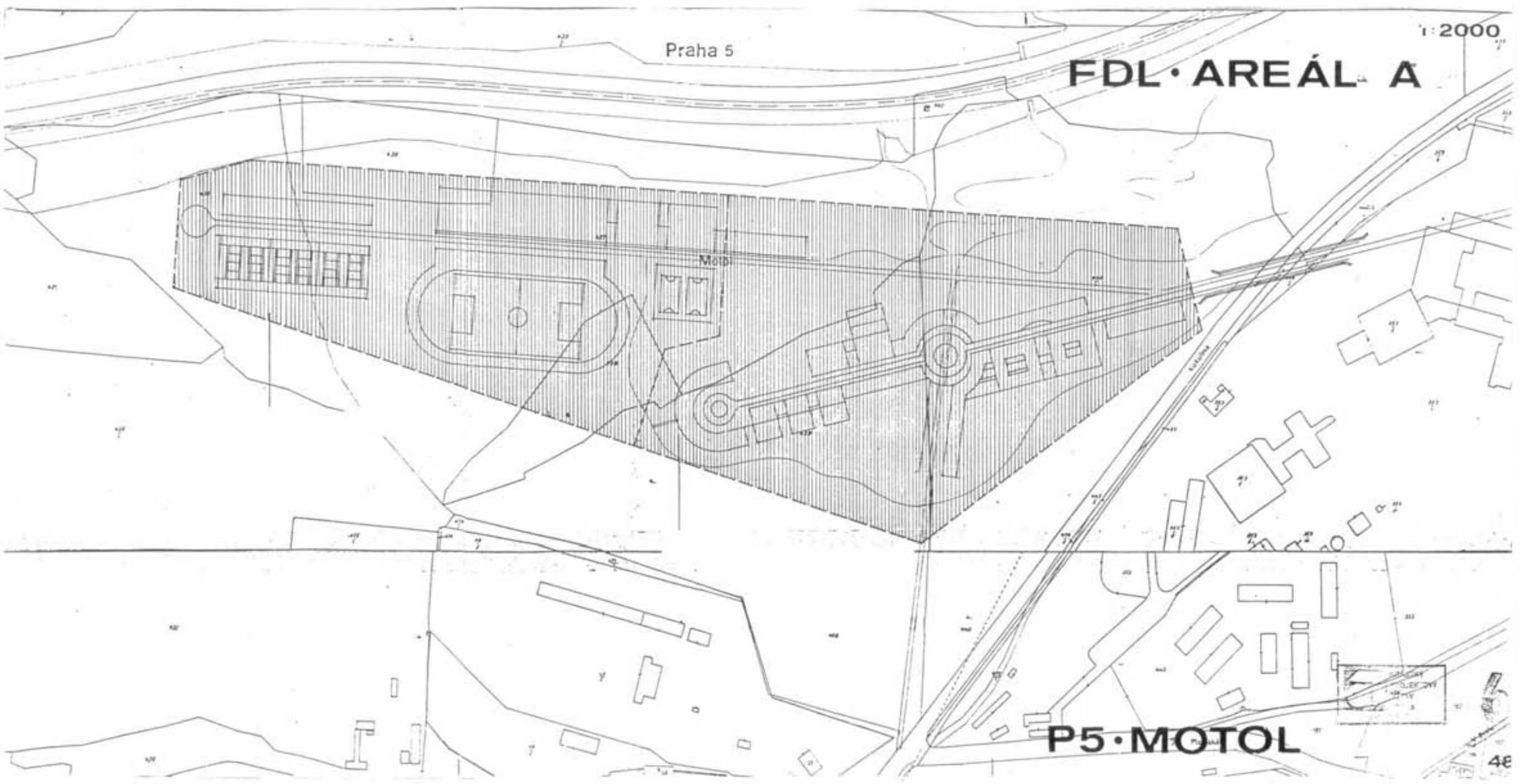


FOTO ČÁSTI MODELU PŮVODNÍ KONCEPCE FAKULTNÍ NEMOCNICE MOTOL
ARCHITEKTI : PODZEMNÝ , TENZER
V letech 1958-1967 realizována pouze část samostatné dětské fakultní nemocnice UK



SITUACE- NÁVRH NOVÉ URBANISTICKÉ KONCEPCE AREÁLU FN MOTOL
 PŘIBL.R. 1984 /PŘED ZAHÁJENÍM DOSTAVBY ČÁSTI NEMOCNICE PRO DOSPĚLÉ

Z PŘEDCHOZÍCH DOKUMENTACÍ FAKULTNÍ NEMOCNICE MOTOL A 2.LF UK



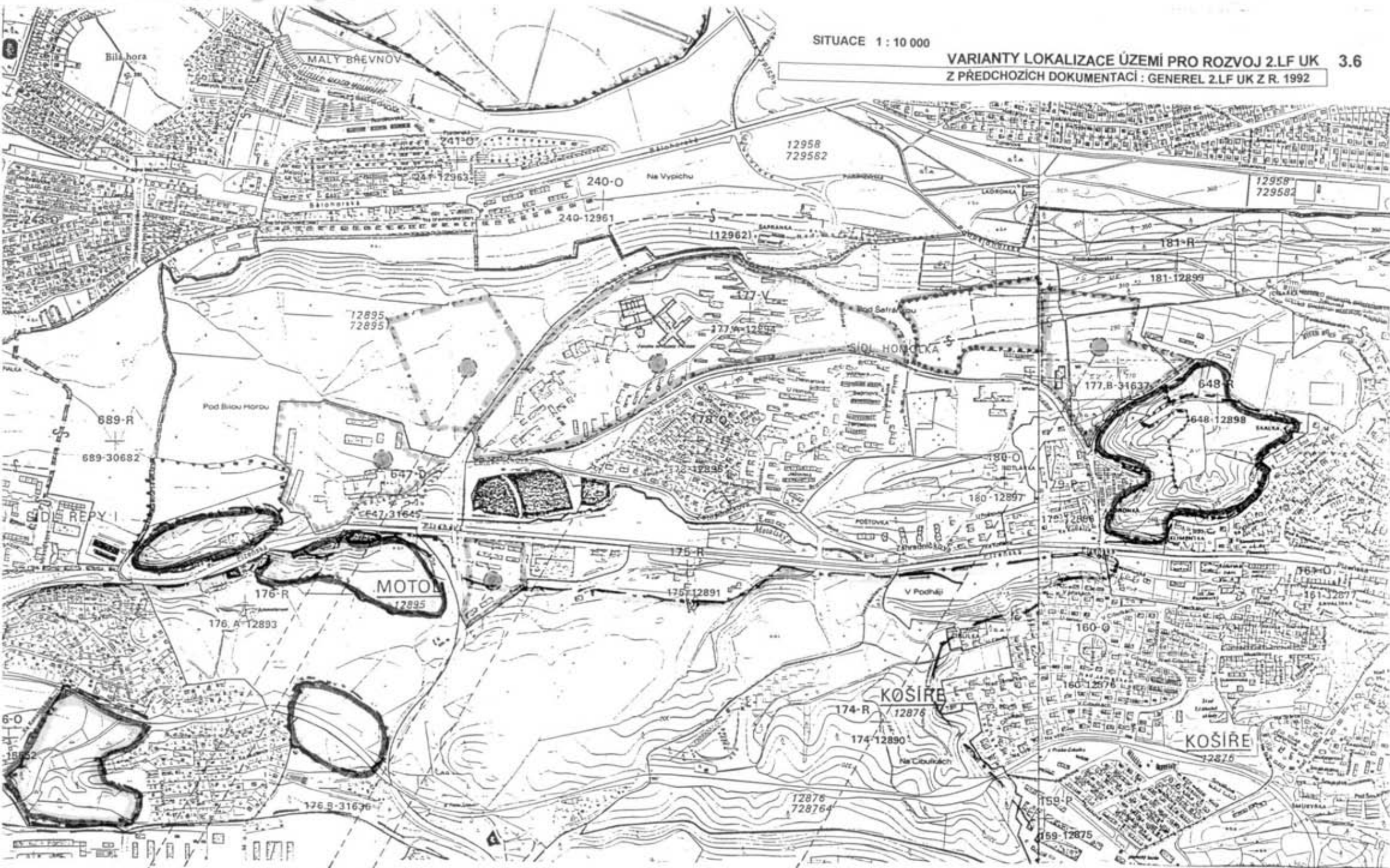
NÁVRH NOVÉHO AREÁLU FAKULTY V PRAZE 5 MOTOLE
ZPRACOVAL: pro PÚ HMP -KPÚ PRAHA / VED.PROJEKTANT ING.ARCH.M.DANOVÁ

SITUACE 1: 2 000 /zmenšeno x 0,7

Z PŘEDCHOZÍCH DOKUMENTACÍ : GENEREL FDL UK Z R. 1989

SITUACE 1 : 10 000

VARIANTY LOKALIZACE ÚZEMÍ PRO ROZVOJ 2.LF UK 3.6
Z PŘEDCHOZÍCH DOKUMENTACÍ : GENEREL 2.LF UK Z R. 1992



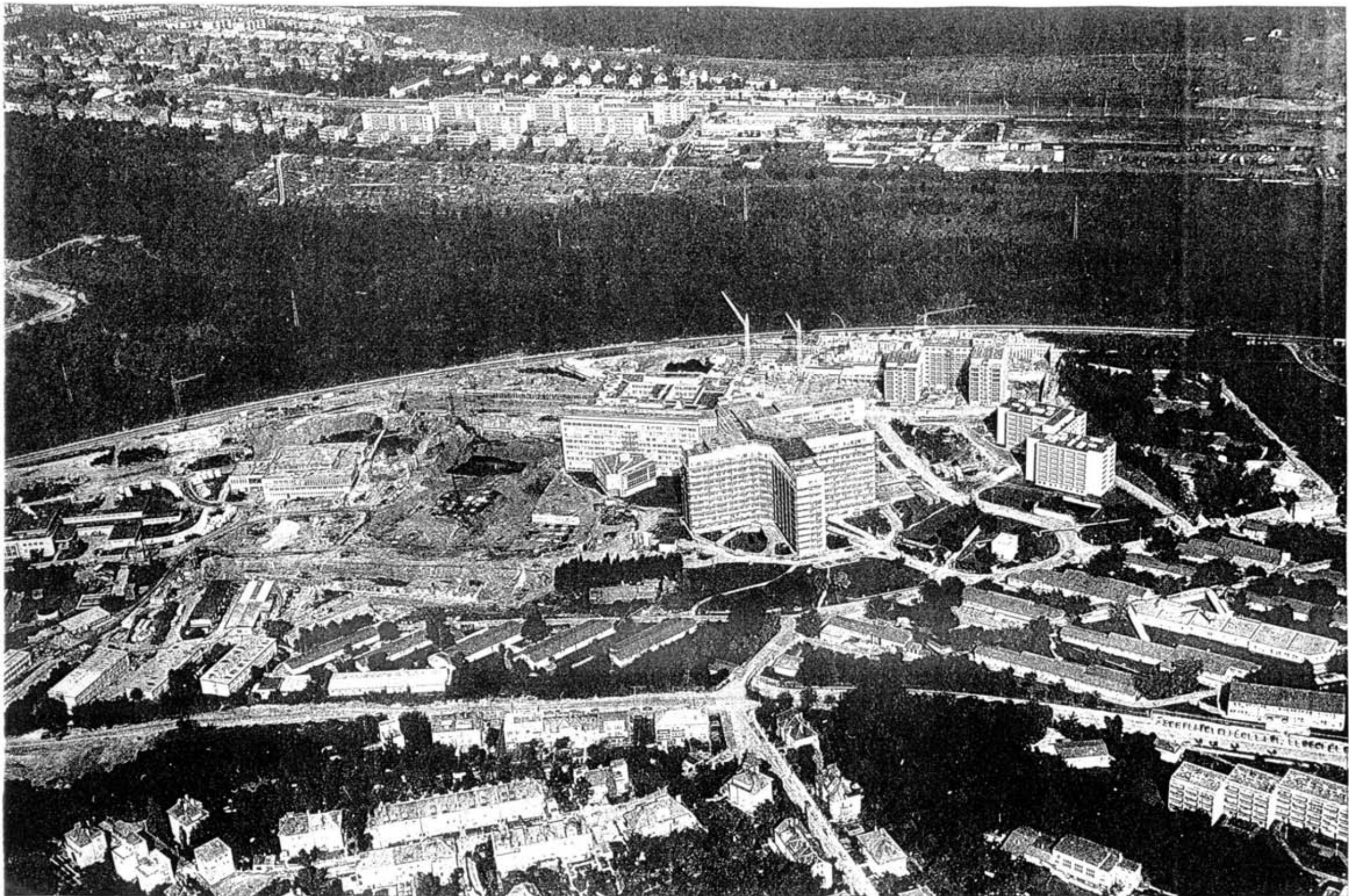
I INTENZIFIKACE VYUŽITÍ ÚZEMÍ FN : PRO 2.LF
D PŘESTAVBA AREÁLU BÝV.VCJ.KAT.UK A ČVUT PRO 2.LF
 ALTER.CAST HOSP.ZAZEMÍ FN-ZÍSKANÍ POZ.PRO 2.LF

A TŘEŠŇOVKA: PROVĚRIT REDUKCI ZABORU PLOCHY
E PROVĚRIT VYMÍSTĚNÍ SOUČ.UZIVATELE-PRO 2.LF

B STUDIE 1990 -PROGRAM:AREÁL 2.LF UK A SPORT.AREÁL 1.LF
C - " - " - " -PROGRAM-AREÁLY: 2.LF UK,SZS,SPORTOVNÍ UK

2.LÉKAŘSKÁ FAKULTA UNIVERZITY KARLOVY
 OTEVŘENÉ PROBLEMY -LOKALIZACE ÚZEMÍ PRO ROZVOJ
 VARIANTY -NÁMĚTY K PROVĚŘENÍ V Ý H L E D.
 P R A H A 5 - M O T O L . S I T U A C E 1 : 10 000

NAVRHOVANÁ HRANICE OBLASTI KLIDU  HRANICE CHRÁNĚNÉHO ÚZEMÍ PRAHY



LETECKÝ POHLED OD JIHOVÝCHODU NA REALIZOVANOU ČÁST FN MOTOL / PŘED R. 1989



DETAIL OKOLÍ FN MOTOL
1:60 000-zvětšeno x 1,4

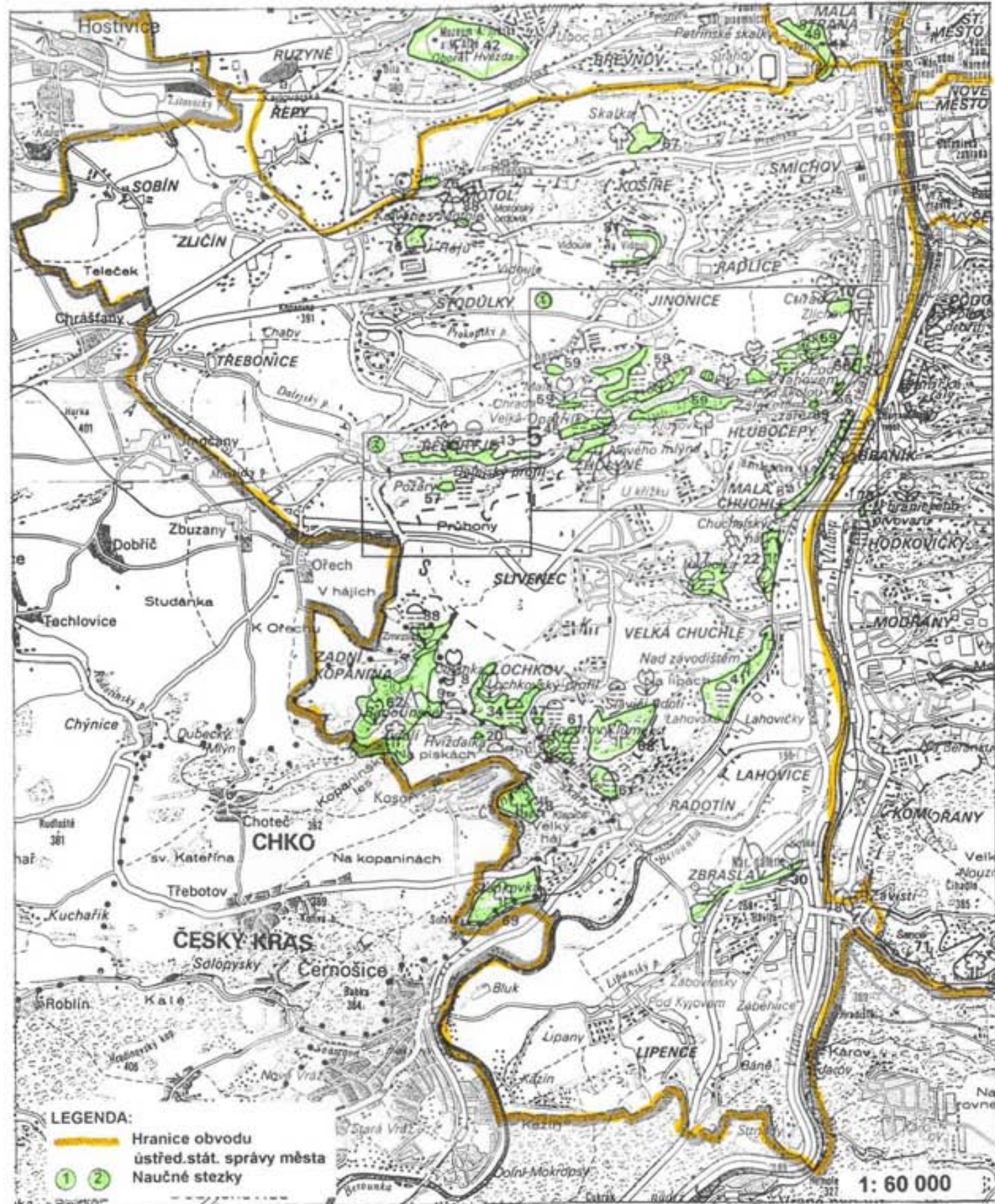
Přírodní park Prokopská a Dalejské údolí

Představuje soubor přírodovědecky nejvýznamnějších lokalit na území hl. města Prahy. Přes některé devastace v minulosti (přívka lomu, stavba železnic a silnic, stavba továrny atd.) i v současnosti (výstavba sídlišť a retenčních nádrží), se zde zachovaly velmi cenné přírodní, ale i historické a archeologické hodnoty. Zvláště významné jsou geologické a botanické lokality. Existuje zde řada významných geologických opěrných stratigrafických profilů a paleontologických nalezišť. V přírodním parku se vyskytují přirozená společenstva skalních a travních stepí, dubohabrových lesů, suťových lesů, lepištině doubravy a velkým množstvím chráněných a ohrožených druhů rostlin a živočichů. Přírodní park nebude plnit pouze funkci ochrany přírody a kultury, ale bude i významným rekreačním místem pro obyvatele nově vybudovaných sídlišť. Přírodní park bude rozdělen na tři základní zóny – zónu zastavby výrobních, rekreačních a účelových zařízení, zónu přechodnou zemědělskou nebo rekreačně využívanou a zónu přírodní, která bude tvořit nejceněnější část parku.

Naučná stezka Prokopským údolím

je v současné době vedena pouze v SPR Prokopské údolí. V budoucnu se počítá s tím, že povede celým přírodním parkem Prokopská a Dalejské údolí. Začíná u stanice metra Jinonická a končí po 6 km u stanice metra Radlická. V současné době má 9 zastávek (v nejbližší době se počítá s jejich rozšířením). Státní ochrana přírody vydala průvodcovskou brožuru s popisy jednotlivých zastávek, které jsou v terénu označeny pouze čísly

- ① – Lom Kační – naleziště zkamenělin, botanická lokalita
- ② – Kovařovic mez – klasické naleziště zkamenělin, odkud J. Barrande popsal v minulém století několik desítek druhů zkameněných organismů
- ③ – Hradiště – archeologická lokalita tradičně Bulovic, stopy nejstaršího osídlení pocházejí z mladší doby kamenné
- ④ – Vyhlička na Hemrový skály – Hemrový skály budované staršími vulkanickými horninami, které v sílu vyvěly na mořské dno a vytvořily podmořskou sopku, vegetace skalní stepi
- ⑤ – Nad koupalištěm – skalní stěny kaňonu Dalejského potoka, lepištině ekosystém skalní stepi
- ⑥ – Vyhlička na Dalejský háj – přirozená a bohatá společenstva lesních dřevin, Mlovin a bylin. Typické lesní druhy obratlovců
- ⑦ – Daleje, Prokopská skála – historie osady u sv. Prokopa, významný geologický profil v hlavní stěně lomu, skalní step
- ⑧ – Jezírko – vzniklo zatopením lomu po odštěpu skály
- ⑨ – Halačova zahrádka – malá botanická zahrada se zajímavými rostlinami Prokopského údolí



LEGENDA:

- Hranice obvodu ústřed.stát. správy města
- ① ② Naučné stezky

PODKLAD: CHRÁNĚNÁ ÚZEMÍ PRAHY / MAPA 1:60 000
VYDAL: GEODET.A KARTOGRAFICKÝ PODNIK PRAHA,s.p.1990

CHRÁNĚNÁ ÚZEMÍ -PRAHA 5

CHRÁNĚNÁ ÚZEMÍ- PRAHA 5

2 – BARRANDOVSKÉ SKÁLY – CHPV – 11,57 ha – geologický výchoz, přírodní ekosystém

Území tvoří prudké skátné srázy budované prvohorními vyvřelinami, břidlicemi a vápenci mezi Malou Chuchlí a Zichovem. Barrandovské skály jsou unikátním geologickým projevem v evropském měřítku. Je zde otevírána mezinárodní geologický profil (stratotyp) od spodního siluru po nevyšší část spodního devonu s překrásnými ukázkami vráždění prvohorních vápenců (amtkinály, smrkinaly, flexury a další tzv. tektonické jevy). Významná paleontologická naleziště s velkým bohatstvím zkamenělých (navonočů, trilobů, ramenočů, mříž, ptič). Na částech odkrytých skal se vyskytují společenstva skálních stepů a skálních stérů. Velká část skal a sutí byla bohužel zalesněna nepůvodními dřevinami (jakl, borovice černá, mahalebka).

8 – CÍKÁNKÁ I. – CHPV – 4,55 ha – přírodní ekosystém

Plochy vápencový hřbet nad lomem Cíkáňka, který byl dříve využíván jako pastvina. Významná lokalita travní stepů s dominantními kavyky a kostřevami a řadou typických druhů. Jedná se o jediný větší porost travní stepů v rovině polose v okolí Prahy.

9 – CÍKÁNKÁ II. – CHPV – 0,1 ha – geologický výchoz

Území je tvořeno výchozem vápenců u lomové cesty k lomu Cíkáňka. Výchoz tvoří opěrní stratigrafický profil stupně lochkov-prag a je významným paleontologickým nalezištěm.

10 – CTRAD – CHPV – 6,44 ha – geologický výchoz

V zářezu silnice „U Divčích hradů“ je významný geologický profil motolským, kopanským a přilokským souvrstvím. Bylo zde klasické naleziště zkamenělých J. Barranda. Další součástí je opuštěný lom pod železniční tratí, kde jsou odkryty pokyny pražského souvrství s řadou silně vyvinutých vápenců. Vyskytují se zde společenstva teplomilných křovin a pastvin. Území patří do areálu přírodního parku Prokopské a Dalejské údolí.

13 – DALEJSKÝ PROFIL – CHPV – 23,78 ha – geologický výchoz, přírodní ekosystém

Toto území se nachází v západní části Dalejského údolí mezi Holyní a Řeporyjem. Spolu se SPR Prokopské údolí patří mezi nejvzácnější lokality v přírodním parku Prokopské a Dalejské údolí. Hlavním motivem ochrany jsou zde významné geologické profily a naleziště zkamenělých. Jedná se o geologický profil od nevyššího ordoviku do středního devonu. V lomu Mušlovka (stupeň příloz) a v Černém lomu (hranice silur – devon) jsou opěrní profily k mezinárodnímu stratotypu. Na místech, která nebyly narušena křovím a výsadbou akátů, jsou významná společenstva teplomilných skálních stepů. Roste zde i jediný český houbový endemit (druh, který mimo území Čech nikde na světě nenalezeme) – hvězdočka (Geastrum pouzari).

17 – HOMOLKA – CHPV – 13,45 ha – geologický výchoz, přírodní ekosystém

Území se nachází severozápadně od Velké Chuchle. Tvoří je členitá, skátně strdná s dominantně vypracovaného homolovitého vrcholu. Geologický podklad tvoří silurské až spodnědevonské vápence a diabázy. V Žákové lomu, který je součástí chráněného území, je odkryt profil od siluru po spodní devon. Tento profil patří k nejvýznamnějším geologickým profilům na území našeho státu. Nalezeme zde několik paleontologických lokalit, ve kterých zkamenělý – navonočové, břichonočové a mříže sbíral J. J. Barranda. Strmá, jižně orientovaná svahy a skály porůstá skálním a travním stepem. Současná vegetace na severně orientovaných svazích se vyvíjí na po odstranění lesních porostů, kdy byly svahy využívány jako pastviny. Vznikly zde teplomilné trávníky, které dnes, po opuštění pastvy, zarůstají keří růže a Nohu.

20 – HVIŽDÁLKA – CHPV – 1,3 ha – geologický výchoz

V zářezu přířadové cesty do velkokomu Hvižďalka, ve kterém se láží vápenců pro radotinskou cementárnu, nalezneme stejnorodě chráněné území. Zářezem je odkryt profil nejvyšším kopanským souvrstvím a přilokským souvrstvím (jakl), který je opěrním profilem k mezinárodnímu stratotypu hranice luďov – příloz. Je to rovněž opěrní profil k mezinárodnímu stratotypu této hranice v ČR. Výchoz je rovněž významným paleontologickým nalezištěm, kde losní materiálu sbíral již J. Barranda.

22 – CHUCHELSKÝ HÁJ – CHPV – 19,78 ha – lesní ekosystém

Chuchelský háj je jedním z posledních kátných hájů v Praze, kde je zachován druhově bohatý ekosystém habrové doubravy a lipové javoviny. Je příkladem přirozeného lesa, kde bylo zachováno časově nepřetržitě trvání lesa. Nebyl nikdy zcela změněn na pole či pastviny. Dokazuje to velká bohatství lesní květeny, ale i fauna drobných bezobratlých, měkkýšů a hmyzu. Botanicky velmi cenný je rovněž diabatový výchoz pod kostelíkem. Zde rostou teplomilná společenstva skálních stérů a sutí. Celý Chuchelský háj je významným hnízdištěm ptactva.

25 – KÁLVÁRIE v Motole – CHPV – 3,26 ha – geomorfologický fenomén, přírodní ekosystém

Dva diabatové ostrovy v blízkosti krematoria v Motole, které tvoří po obou stranách silnic významnou krajinnou dominantu. Na jižně orientovaných svazích se vyskytují teplomilná vegetace a zvířena. Nejvzácnější jsou společenstva skálních stepů a skálních stérů. V západní části je lesní porost s některými prvky suťového lesa a podrostem jamitých hájových bylin. Vyskytují se hnízdiště typické ptáky (jízdočivci, budníci a další).

28 – KLAPICE – CHPV – 16,17 ha – lesní ekosystém

Území leží v katastru Radotína na svazích Habové zářezného údolí Kosořského potoka s číselnou morfologií. Geologický podklad tvoří silurské vápence. Vápencový hřbet Klapice se vyznačuje měčím, co jiné v Praze nenalezeme. Je to velmi cenný ekosystém teplomilné šípkové doubravy s rozsáhlým porostem dubu pyšného, který zde roste ve stromové formě. Najdeme zde řadu vzácných a chráněných druhů rostlin a živočichů vřazených na tento ekosystém. Z ptactva zde hnízdí typické lesní druhy (jízdočivci, pěnkava, králiček obecný a další).

30 – KRRÁK – CHPV – 26,56 ha – vodní ekosystém, ornitologická lokalita

Jedná se o stepě rameno Berounky pod zbraslavským zámkem, které tvořilo sutí Berounky do Vltavy a dále část pobřeží Vltavy na jejím levém břehu. Nalezeme zde vodní a mokřadní společenstva v tůňích a na jejich pobřeží. Přes velké znečištění zde hnízdí kachny divoké, tyšky, slípky zelenonohé. Celé území spolu se zbraslavským zámkem vytváří svérázný a nápadný krajinný prvek a mohlo by být (po vyřešení kanalizace ve Zbraslavi) ideálním prostředím pro aktivní rekreaci.

34 – LOCHKOVSKÝ PROFIL – CHPV – 39,13 ha – geologický výchoz, přírodní ekosystém

V území mezi Radotínem a Lochkovem se nachází soubor mezinárodně významných geologických profilů a paleontologických nalezišť – opěrní geologický profil k mezinárodnímu stratotypu hranice luďov – příloz, opěrní profil k mezinárodnímu stratotypu hranice silur – devon, detailní oshamonické provrážení, významná naleziště J. Barranda (paleontologické). Mimo geologických profilů je území významné svými teplomilnými společenstvy skálních stepů. Značná část je druhotně zalesněna černou borovicí a akátům.

38 – MOTOLSKÝ ORDŮVÍK – CHPV – 0,2 ha – geologický výchoz

Jedná se o význačný geologický profil v zářezu železniční tratě. V zářezu jsou odkryty vrstvy na rozhraní skupin dobrův – beroun (příloz). Území je významné i z hlediska paleontologického.

CHPV SPR Chráněný přírodní výtvor Státní přírodní rezervace

41 – NAD ZÁVODIŠTĚM – CHPV – 22,29 ha – geologický výchoz a paleontologické naleziště
Klasický profil středním ordovicem a spodním silurem nad závodním ve Velké Chuchli. Významná je rovněž známá paleontologická lokalita v bohateckém souvrství v zářezu cesty k „Hvězdičce“, v místech bývalé chůvy. V tomto zářezu je rovněž odkryta vrstevní plocha kosořského souvrství a Černáns. Jinak je celé území druhotně zalesněno akátům.

45 – OPATŘILKA-ČERVENÝ LOM – CHPV – 8,25 ha – geologický výchoz, přírodní ekosystém

Území v areálu přírodního parku Prokopské a Dalejské údolí. Na levém břehu Dalejského potoka mezi usedlostí Opatřilka a soutokem s Prokopským potokem. V opuštěném lomu je odkryt opěrní profil k mezinárodnímu stratotypu hranice silur – devon. Jsou zde také naleziště zkamenělých. Značné geomorfologické činnosti odpovídá pestrá skladba rostlinných společenstev. Na svazích neporušených lomovou činností se vyskytují teplomilná společenstva skálních stérů a skálních stepů, a teplomilných pastvin. V údolí protéká přítokem lok. Dalejského potoka břehovým prouhem.

47 – ORTOCEROVÝ LŮMEK – 0,50 ha – geologický výchoz, paleontologické naleziště

Blízko radotinské cementárny, směrem na Lochkov najdeme jednu ze starých Barrandovských lokalit v prvohorních silurských vápencích – Ortocerový lůmek. Opuštěný lůmek, původně sloužil k těžbě vápence a později zvláště sběrateli zkamenělých do dnešní podoby. Lokalita se stále známou a těžbou až koncem minulého a začátkem tohoto století. Je dříve populárním nalezištěm zkamenělých, zejména Navonočů (ortocerů). Sběr zkamenělých je povolen pouze v sutích. Hlavní význam chráněného území je v tom, že je zde stanoven základní opěrní profil k mezinárodnímu stratotypu hranice luďov-příloz v ČR.

55 – POD ŠKŮLOU – CHPV – 2,46 ha – geologický výchoz, paleontologické naleziště

Skální výchoz, který je jedním z nejvýznamnějších geologických profilů třetohorním a čtrnáctým souvrstvím vápenců, v opuštěném lomu v blízkosti Jaký v Hlubočepích. Klasické paleontologické naleziště v hlubočepských vápencích, kde sbíral zkameněliny již J. Barranda. Na neporušené části skálního výchozu je zbytek porostu habrové doubravy s významnými lesními druhy.

56 – POD ZVAHOVEM – CHPV – 0,50 ha – geologický výchoz, přírodní ekosystém

Vápencový skální útvar s prudkými až kolmými srázy mezi železniční tratí Smíchov–Jinonice a ulicí Na Zichově, méně před konečnou stanicí et. dráhy v Hlubočepích. Geologický profil mezinárodního významu mezi zličovským a dalejským souvrstvím odkrytý ve svahu železničního zářezu. Černá plocha skálních stepů a výskyt řady teplomilných druhů.

57 – POŽÁRY – CHPV – 3,5 ha – geologický výchoz

Toto chráněné území se nachází na pravém břehu Dalejského údolí a je součástí přírodního parku Prokopské a Dalejské údolí. Je o zářez cesty k lomu a o opuštěný lom. Téměř celé území bylo v minulosti pozemně intenzivně využíváno činností a větší část území je proto tvořena umělými odkryvy. Podloží CHPV tvoří horny silurského a devonského stáří. Je zde odkryt geologický-profil nejvyšším kopanským a přilokským souvrstvím (silur) a spodním polochem lochkovského souvrství (devon). V současné době patří CHPV Požáry k nejvýznamnějším geologickým odkryvům v Evropě, protože zde byl v r. 1984 rozhodnutím Mezinárodního geologického kongresu stanoven mezinárodní stratotyp hranice luďov – příloz. Geologický profil je zároveň typickým nalezištěm řady losních druhů organismů.

59 – PROKOPSKÉ ÚDOLÍ – SPR – 101,53 ha – přírodní a lesní ekosystém, geologický výchoz

Území se rozkládá mezi Hlubočepi a Jinoncem na svazích Prokopského údolí. Patří k nejvýznamnějším přírodním celům v Praze. Geologický podklad tvoří silurské a devonské vápence, které v přirozených výchozech a lomech vytvářejí nejvíce geologický profil tímto horninami na světě. Množství geologických profilů představuje opěrní profily k mezinárodnímu a oblastnímu stratotypu. Je zde řada typických nalezišť losních druhů organismů, které zde studoval a popisoval již J. Barranda. V nezápadnější části území, v Novoveské rpkli, je rovněž zachycena hranice ordovic – silur s bohatou faunou. Zářezné údolí potoka, který protéká přibližně ve směru Z-V, vytváří strmé skální stěny orientované k jihu nebo severu. Tam jsou dány podmínky pro rozvoj zcela odlišných rostlinných a živočišných společenstev. Na jižních svazích je vyvinuta několik typů teplomilných vápencových společenstev skálních stepů, teplomilné křoviny a termová bylinná společenstva, na severních svazích zastínejších vápencových skal, suťový les, na skálních výchozech zbytky teplomilné doubravy. Na plošině Dalejského háje roste habrová doubrava. Velká část území má vliv i na výskyt ptáku: druhů skálních a stepních biotopů (smrad obecný, skřivan polní, fuký obecný, vřr velký), hájní drůb (budníci, čerňavka, lesák černohlavý). Archeologicky významná lokalita – byly zde zjištěny stopy nejstaršího osídlení z mladší doby kamenné (4000 př. n. l.). Slovanští hradiště Butovice. Dubice je archeologickou památkou I. stupně.

61 – RADOTINSKÉ SKÁLY – CHPV – 28,30 ha – geologický výchoz, přírodní ekosystém

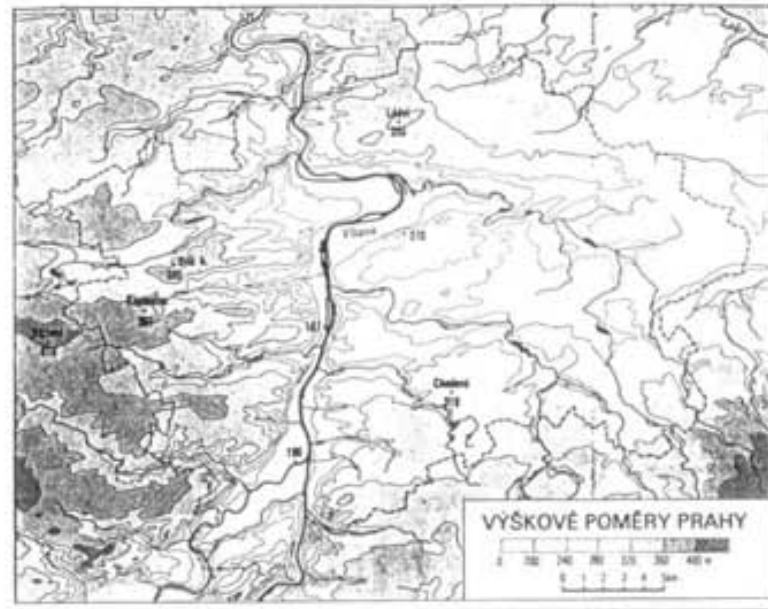
V jižní části radotinského údolí, naproti cementárně, nalezneme jeden z nejvýznamnějších profilů prvohorními usazeninami v Evropě. Jsou zde dva opěrní profily k mezinárodnímu nebo oblastnímu stratotypům (silur – devon a lochkov – prag). Významná jsou klasická naleziště zkamenělých ve spodním siluru a v nejnižším devonu, která jsou typickými nalezišti několika desítek druhů losních organismů. Na skálních výchozech se vyskytují společenstva skálních stepů s řadou chráněných druhů i přes stáří zaprášení z úseku cementárny.

62 – RADOTINSKÉ ÚDOLÍ – SPR – 102,27 ha – přírodní a lesní ekosystém, geologický výchoz

Území státní přírodní rezervace patří k přírodovědecky nejvýznamnějším lokalitám na území hlavního města, ale i chráněné krajinné oblasti Český kras, jejíž je součástí. Rozkládá se na svazích Radotinského a Kopanského hory. Nejvzácnější část rezervace tvoří skální step s řadou vzácných, chráněných a ohrožených druhů. Další část území pokrývá převážně lesnatým lesem. Na stromových svazích je to lipová javovina, na plošinách a mírných svazích habrová doubrava s typickou hájovou květenou. V přirozených odkryvech a v menších lomech nalezneme významné geologické profily v devonských souvrstvích. Celé území tvoří cementárny, které je zdrojem obrovské prašnosti, těžbou vápence v lomech Hvižďalka a Špička. Výskyt typických druhů ptáky pro tento biotop. Pravděpodobně zde hnízdí vřr velký.

66 – SEDLECKÉ SKÁLY – CHPV – 7,5 ha – přírodní ekosystém

Chráněný přírodní výtvor Sedlecké skály leží na levém břehu Vltavy mezi Sedcem a Radotínem hájem. Skální výchoz tvoří tvrdými proterozoickými břidlicemi, které patří k nejstarším horninám v Praze. Na hraně skal najdeme říční oblázky, které jsou spolu s ostatními sedimenty dokladem jedné z nejstarších vltavských teras – terasy tuchotinská, s ostatními sedimenty dokladem jedné z nejstarších vltavských teras – terasy tuchotinská, s ostatními sedimenty dokladem jedné z nejstarších vltavských teras – terasy tuchotinská, s ostatními sedimenty dokladem jedné z nejstarších vltavských teras – terasy tuchotinská. Území je významné i z hlediska paleontologického.



67 – SKÁLKA – CHPV – 3,8 ha – geomorfologický fenomén

Významný geomorfologický prvek v Motolském údolí. Rozkládá se na Měmencových „Kozích hřbech“, které byly vypracovány epigenetickou činností Motolského potoka. Vrstvy křemenců nalezneme v malém lomu i s polohami pražeců a drob, ve kterých jsou zachovány chrotyšské (zkamenělé stopy pohybu předvěkých živočichů po mořském dně). Celé území je pokryto společenstvem bíkové doubravy. Území je významným refugiem pro ptactvo (šudek chocholatý, drozd zpěvný, renek zahradní, strakapoud velký).

68 – SLAVČÍ ÚDOLÍ – CHPV – 38,3 ha – přírodní a lesní ekosystém, geologický výchoz

Jedná se o mělce zářezného údolí s občasným tokem a pramenitými, údolní koutky a zelenými svahy na rozhraní katastrů Radotína a Lochkova. Celé území je členitě s výchozy diabatů a vápenců, druhově pestré výskyt přirozených lesních společenstev. Nejvzácnější je habrová doubrava s vyvinutým bylinným patrem. V severní části se nachází fragment šípkové doubravy a skální step na diabatě. Botanicky je zajímavé i suchá ovsičková louka v dolní části údolí. Území je významné i klasickým nalezištěm zkamenělých v severní části rezervace. Výskyt typických hájních druhů ptactva (pěnice popelavá, pěruška modrá, střížák, budníci).

69 – STAŇKOVKA – CHPV – 44,47 ha – lesní ekosystém

Území leží ve svahu nad železniční tratí mezi Radotínem a Černočicemi. Jedná se o ucelený porost teplomilné tolikové doubravy značné rozlohy, s výskyt vzácných a chráněných druhů a habrové doubravy na vrchní části svahu. Typické lesní druhy ptáku (budníci, datelvit).

76 – U HÁJŮ – CHPV – 6,53 ha – přírodní ekosystém

Malé, mělké údolí s pramenitým Věševského potoka u dvora Háje ve Šlodočích, lemované lesním porostem bíkové doubravy na druhohorních pískovcích. Ojedinelé společenstva státně mokřadní vegetace na výstřech pramenů. Z fauny obzvláště zde zůstaly nepočetné zbytky skokanů hnědých a ropuch obecných. Z významnějších ptáku tady hnízdí žluna šedá a zelená, strakapoud velký, střížák obecný a další.

77 – U NOVÉHO MLÝNA – CHPV – 12,69 ha – geologický výchoz, přírodní ekosystém

Území se nachází na pravém břehu Dalejského potoka, v blízkosti obce Holyně. V lomu Prašlav je odkryt mezinárodně významný geologický profil pro hranici mezi spodním a středním devonem. Další menší lůmy jsou významnými paleontologickými nalezišti a unikátní zachovanou losní faunou. Na odkrytých skalách se vyskytují společenstva skálních stepů. Území je začleněno do areálu přírodního parku Prokopské a Dalejské údolí.

78 – U ZÁVĚSTI – CHPV – 0,71 ha – geologický výchoz

Jedná se o skální výchoz v zářezu silnice vedoucí po pravém břehu od mostu přes Vltavu ve Zbraslavi. Výchozy představují nejlepší odkryv letenského souvrství ordovic. Významná mikropaleontologická naleziště.

81 – VIDOULE – CHPV – 6,69 ha – geologický výchoz, geomorfologický fenomén

Nápadný krajinný prvek v Jinoncích. Tabulová hora s odkryvy pískovců cenomanského stáří. Na severním svahu je odkryt geologický profil pseudo-krycanického souvrství. Náleží zajímavé losní fauny a šory. Na jižním okraji se vyvíjí teplomilná pastvina s významnými druhy organismů. Z ptáku se zde vyskytují druhy typické pro světlé lesy a lesní okraje (tytky, jízdočivci).

88 – ZMRZLIK – CHPV – 11,94 ha – geologický výchoz, paleontologické naleziště

Území se nachází mezi obcí Zadní Kopanina a osadou Zmrzlik. Sestává ze tří ploch, které jsou spojeny ochranným pásmem. Tvoří jej terénní zářez v pramenitě oblasti Kopaninského potoka a je budovane silurskými a devonskými vápenci, ve kterých jsou odkryty geologické profily. Paleontologické naleziště se nacházejí v majích skálních lomech. Z rozmanitosti tohoto údolního ekosystému jsou ochráněny nejdůležitější společenstva teplomilné travinné vegetace.

89 – ŽELEZNIČNÍ ZÁŘEZ – CHPV – 0,55 ha – geologický výchoz

Železniční zářez v Hlubočepích odkrývá významný opěrní geologický profil mezi čtrnáctým a srbským souvrstvím devonu. Klasické naleziště J. Barranda s prvohorní faunou. Fragment společenstva skálních stepů.

OBJEKTY-AREÁLY UK V PRAZE 5

5.1 SEZNAM OBJEKTŮ UŽÍVANÝCH UK / STAV

5.2 SITUACE 1: 10 000 / STAV

5.3 SITUACE -ŠIRŠÍ VZTAHY 1: 50 000 / STAV, VÝHLED

PRAHA 5

ZÁJMOVÁ ÚZEMÍ PRO ROZVOJ UK V PRAZE /GRAFICKÁ ČÁST
GENEREL UNIVERZITY KARLOVY

STÁVAJÍCÍ OBJEKTY UŽÍVANÉ UK

PRAHA 5

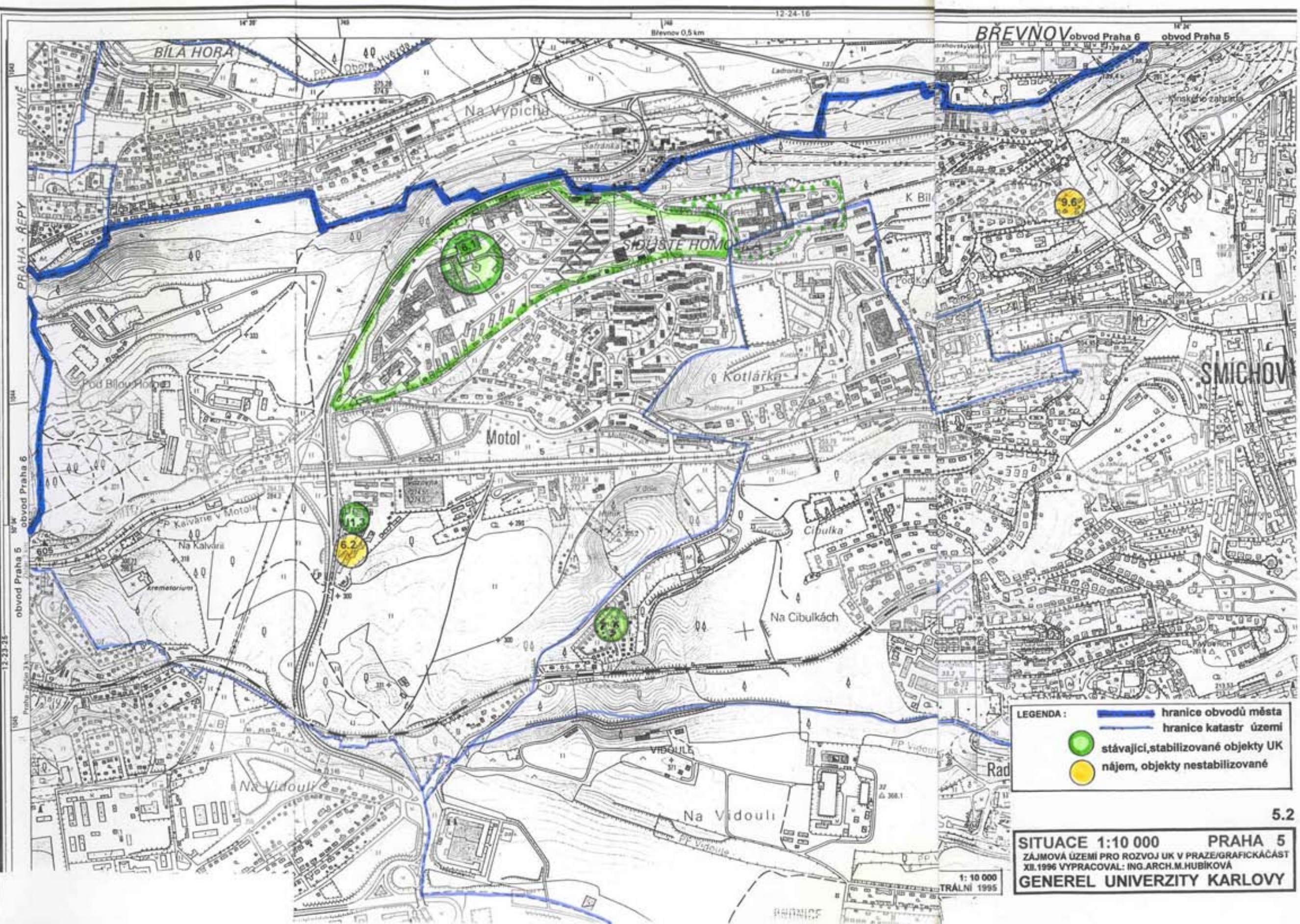
UNIVERZITA KARLOVA / GENEREL 1994

STABILIZOVANÉ OBJEKTY
NÁJEM, OBJEKTY NESTABILIZOVANÉ*

PŘEVAŽUJÍCÍ FUNKCE: VÝUKA, VĚDA-VÝZKUM, ADMIN., PROVOZ				V+VV+H
číslo obj. UK	adresa objektu - název ulice č., o.č. p.	objekt ve správě / užívá	další uživatelé - poznámka :	
FAKULTY UK				
6 II. LÉKAŘSKÁ FAKULTA				
6.1	P5 - Motol, V Úvalu 84 II. LF /děkanát ,kliniky,posluchárny	2.LF	stabilizováno společně s FN MOTOL	
6.2	P5, Plzeňská 130/ 221 -Teoretické ústavy	2.LF UK/ 2.LF	provizorium*	
9 MATEMATICKO FYZIKÁLNÍ FAKULTA				
9.6	P5, Švédská 8 /635	/MFF	nestabilní nájem*	
10 FAKULTA TĚLESNÉ VÝCHOVY A SPORTU / USK PŘI FTVS				
SK.3	P5 - Motol ,Nad Hlíníkem	USK Praha	při FTVS UK	2 campy
SK.4	P5 - Malá Chuchle, Zbraslavská 48	USK Praha	při FTVS UK	loděnice
SPOLEČNÉ SOUČÁSTI UK				
U1.3	P5, Plzeňská 130 -AUTOCENTRUM UK MOTOL	UK /	SBZ UK	

Poznámka :

obj. SK.4 - viz. SITUACE -ŠIRŠÍ VZTAHY / výkres č. 5.3

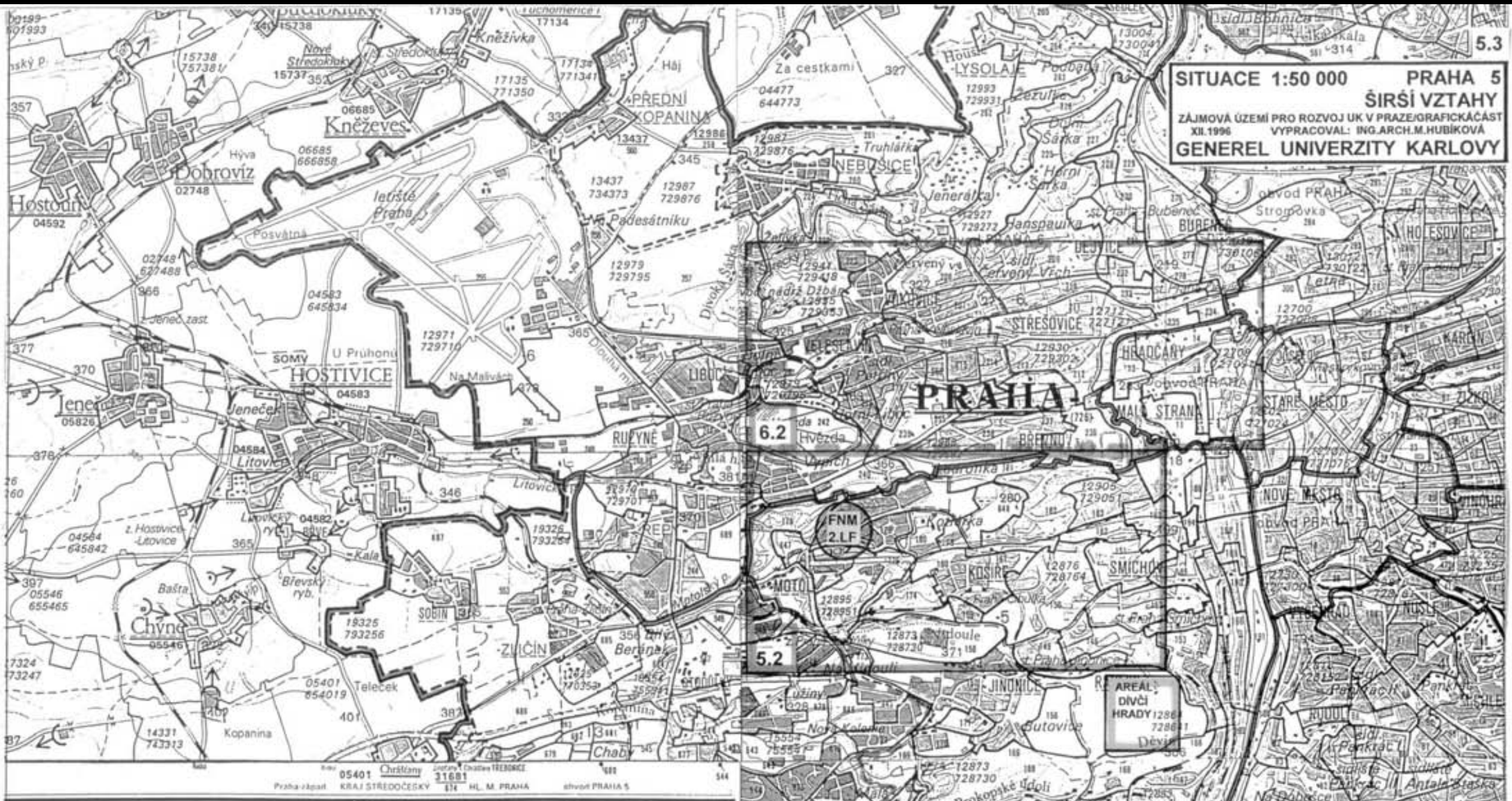


- LEGENDA:
- hranice obvodů města
 - hranice katastr. území
 - stávající, stabilizované objekty UK
 - nájem, objekty nestabilizované

5.2

SITUACE 1:10 000 PRAHA 5
 ZÁJMOVÁ ÚZEMÍ PRO ROZVOJ UK V PRAZE/GRAFICKÁ ČÁST
 XII.1996 VYPRACOVAL: ING.ARCH.M.HUBÍKOVÁ
GENEREL UNIVERZITY KARLOVY

1:10 000
TRÁLNÍ 1995



SITUACE 1:50 000 PRAHA 5 ŠIRŠÍ VZTAHY
 ZÁJMOVÁ ÚZEMÍ PRO ROZVOJ UK V PRAZE/GRAFICKÁ ČÁST XII.1996 VYPRACOVAL: ING.ARCH.M.HUBÍKOVÁ
GENEREL UNIVERZITY KARLOVY

LEGENDA :

- hranice obvodu ústř.stát.správy
- - - hranice mezi obv.MČ Prahy 5-13
- 6.2 hranice mapy 1:10 000 /zájm.úz.UK Praha 6-přil.č. 6.2
- 5.2 hranice mapy 1:10 000 /zájm.úz.UK Praha 5-přil.č. 5.2
- FN areál FN Motol + stabilizované sídlo 2.LF UK
- SK4 stáv.obj.USK při FTVS UK /Loděnice
- AREAL DIVČÍ HRADY UK - VÝHLED : AREÁL DIVČÍ HRADY NOVÁ VÝSTAVBA VYS.ŠKOLSTVÍ PO R.2010 NÁVRH - KONCEPT ÚZ. PLÁNU HMP / VI.1995

PODKLAD : PRAHA-MAPA ZAKLAD.SÍDEL.JEDNOTEK ČR ZÁKLADNÍ MAPA ČR /STAV K R.1994 1: 50 000 VYDAL: ČESKÝ ÚŘAD ZEMĚMĚŘIČ.A KATASTRÁLNÍ R.1995

2. LÉKAŘSKÁ FAKULTA A6

TAB. 1 Objekty užívané fakultou UK

gen. 92 obj.č.	Č. obj. fakulty	Název a adresa objektu ulice č.o. a č.p.	Majet. vztah	Celková plocha PU / m ²	PUč V+VV+H / m ²		Poznámka
					stav	výhled stabilizováno pro fakultu pro UK	
6.1	1	Praha 5, V úvalu 54 Děkanát, kliniky, posluchárny	nájem	7940	7940		stabilizováno společně s FN Motol
6.5	2	Praha 5, Ptžešská 130 Teoretické ústavy	2 LF	3410		3410	2 LF provizorium
6.3	3	Praha 8, Budínova 2/67 infekční a dermatovener. kliniky	nájem	319	319		v nemocnici na Břevovce
6.4	4	Praha 2, Londýnská 39 a 41 Klin. porodnictví a gynekologie	nájem	148		148	bude přemístěno do novostavby FN Motol
6.6	5	Praha 2, Studničkova 2/2039 Ústav patologie a soud. lék.	nájem	646		646	v budově 1.LF
6.7	6	Praha 2, Albertov 4/2048 Farmakologický ústav	nájem	185		185	v budově 1.LF
6.11	7	Praha 4, Sdružení (kancelář studentů)	nájem	35		35	
celkem / m ² / :				12689	8265		

Z Á K L A D N Í Ú D A J E

S T A V 1993/94

STÁVAJÍCÍ UŽÍVANÉ PLOCHY
V+VV+H

12689 m² PUč

Q=12,638 m²/1 stud.celk.

Q=15,512 m²/1 stud.den.st.

POČET STUDENTŮ : 818 denní stud.
0 při zam.
76 cizinci
110 mimořád.
0 postgrad.
0 zvl.druhy

celkem : 1004 studentů

POČET PEDAGOGŮ celkem 340/237 inter.

NÁROKY PLOCHY V+VV+H

VÝPOČET DLE UKAZATELŮ pro výhled.pocet studentů:denního st. 1100

pocet zaměstnanců: celkem 560/300 pedagogů celkem st. 1190

výpočet : 19250 m² PUč / Q= 17,5 m²/1 stud.d.st.

Stávající stabiliz.plochy: 8265 m² PUč

rozdíl: 10985 m² PUč

V Ý H L E D . Ř E Š E N Í

lokalizace na území Prahy : PUč m² V+VV+H: celkem /denní st.

Praha 5-MOTOL /plochy fakulty/ 1190 /1100

nová výstavba společ.s FNM :

1. MORFOLOGICKÉ ÚSTAVY : 1990m² /pozemek FN:14800m²

2A. TEORETIC.A PREKLINICKÉ ÚSTAVY : 3200m² /pozemek FN:13000m²

2B+3. TEORET.A PERSPEKTIVNÍ ÚSTAVY /pozemek západně FN
jižní hran?Třešňovky"

v rámci Vědeckého parku předpokl.plochy:

/koordinace s PIAS aj.institucemi/ Pzast:4600m²/4podl.

včetně části stravování,TV aj. Ppoz : 1,2-1,5 ha

v novost.2B + 3/2.LF UK celkem :11250m² /bez otevř.těš.vých./

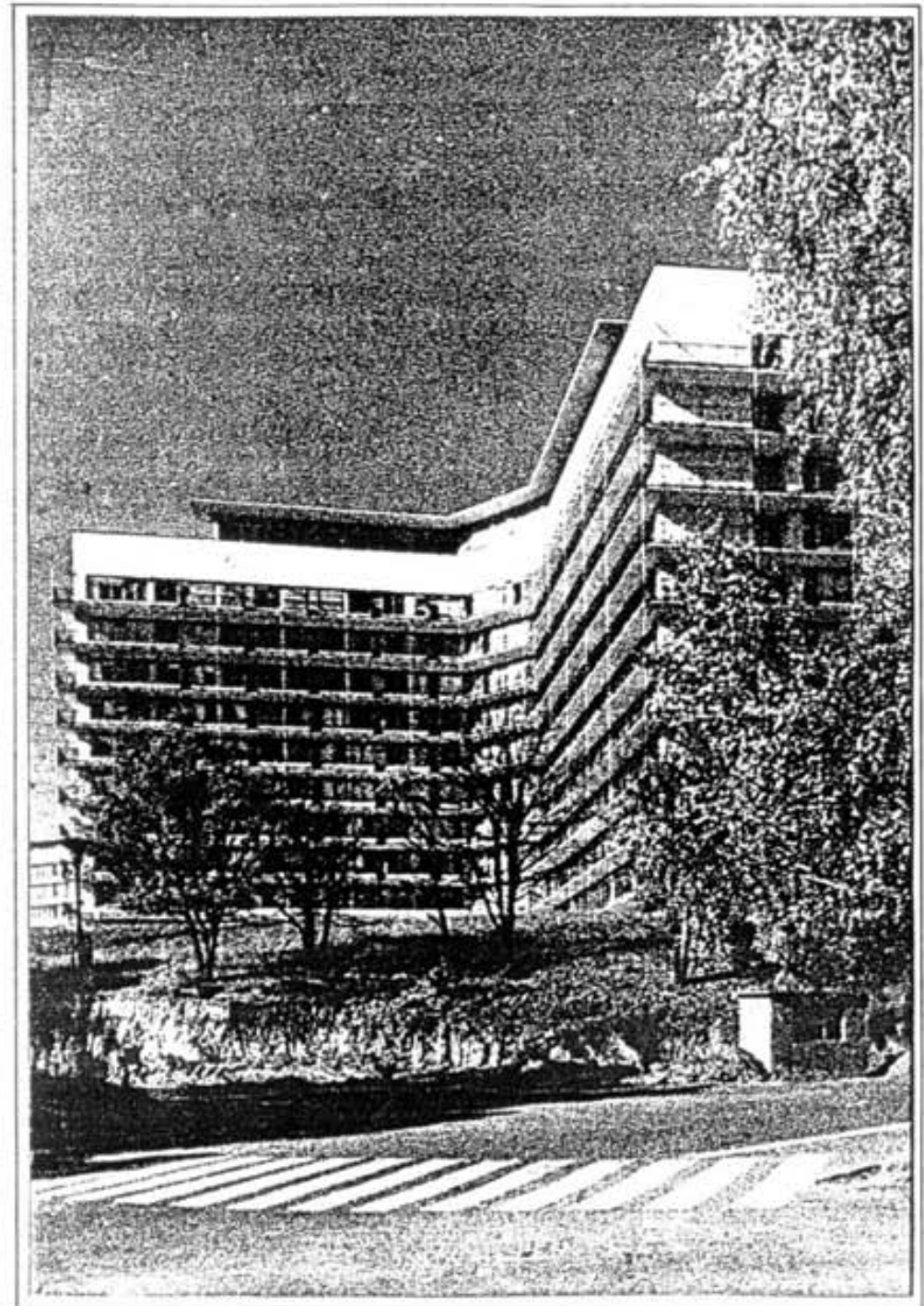
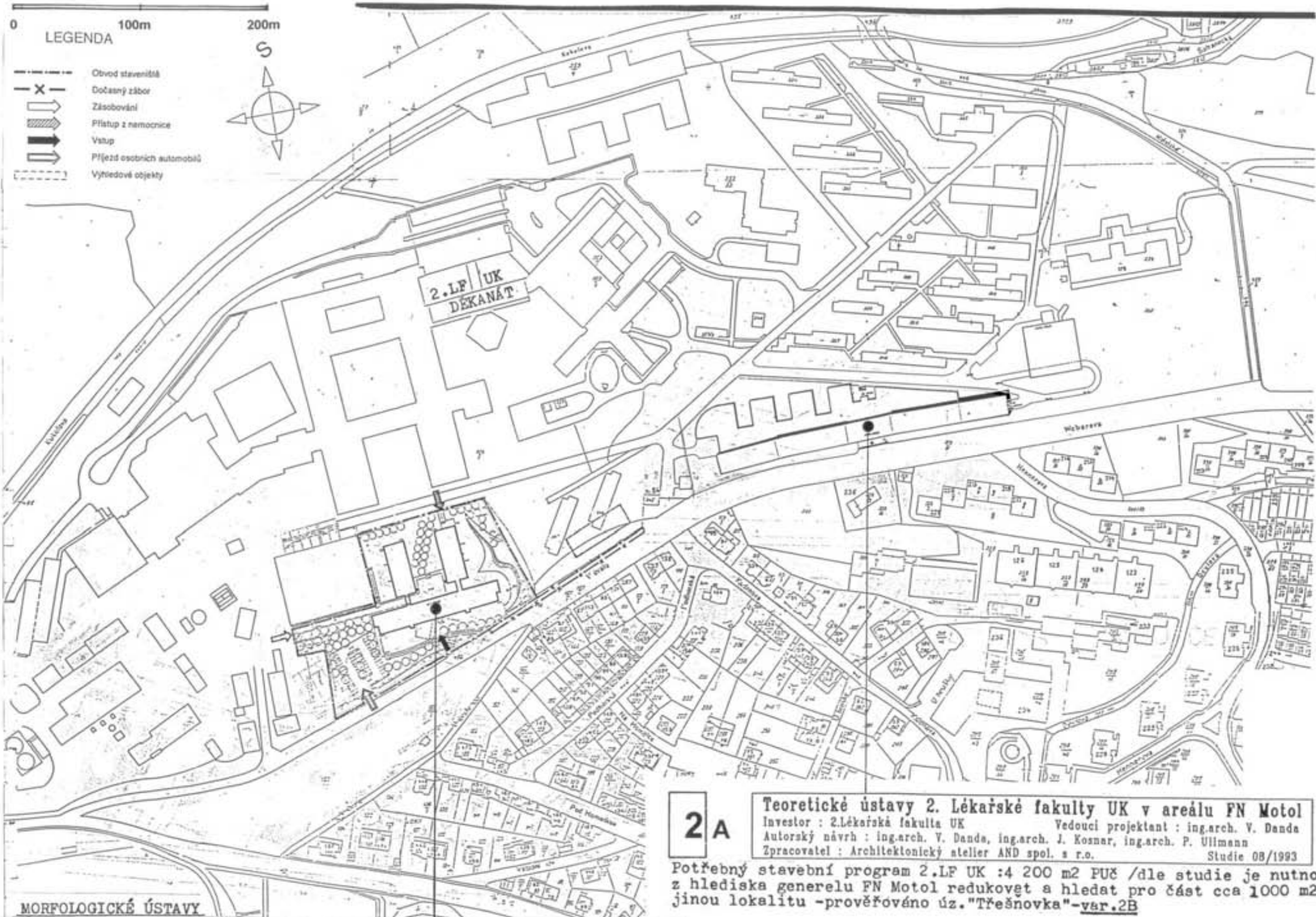


FOTO PRŮČELÍ FAKULTNÍ NEMOCNICE MOTOL SE SPOLEČNĚ STABILIZOVANÝM
SIDLEM 2. LÉKAŘSKÉ FAKULTY UNIVERZITY KARLOVY

ZÁKLADNÍ ÚDAJE Z GENERELU 2. LF UK /R. 1994



2A

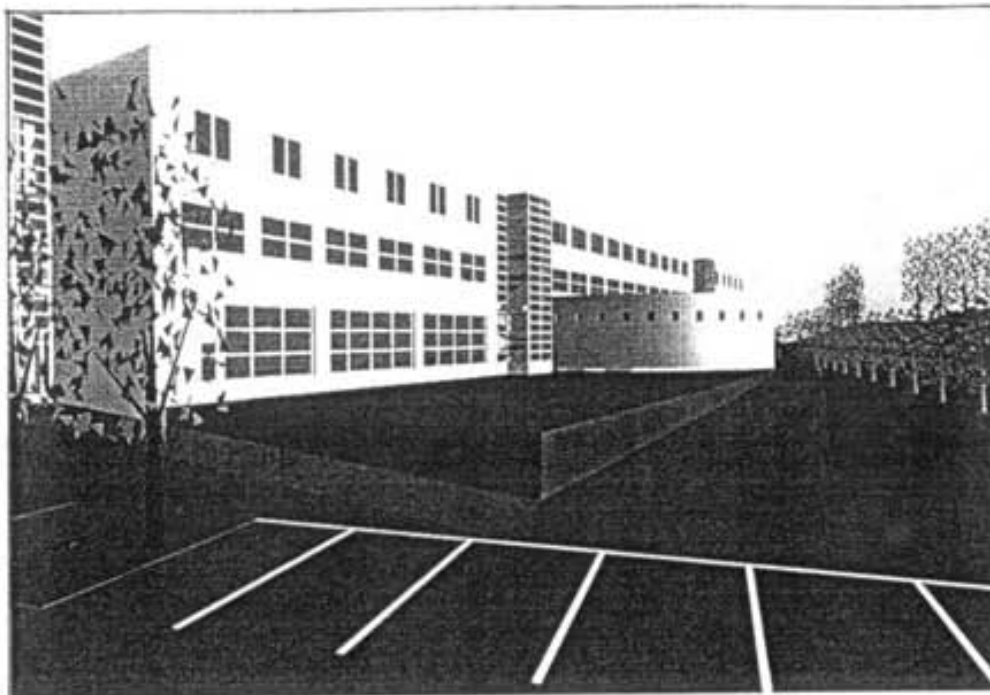
Teoretické ústavy 2. Lékařské fakulty UK v areálu FN Motol

Investor : 2.Lékařská fakulta UK Vedoucí projektant : ing.arch. V. Danda
 Autorský návrh : ing.arch. V. Danda, ing.arch. J. Kosnar, ing.arch. P. Ullmann
 Zpracovatel : Architektonický atelier AND spol. s r.o. Studie 08/1993

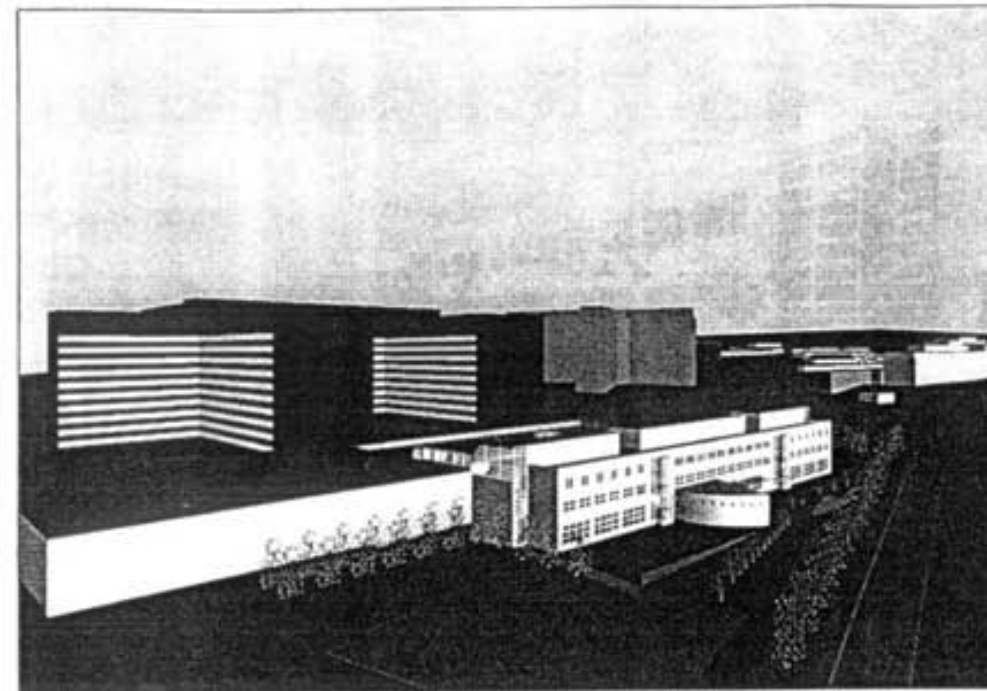
Potřebný stavební program 2.LF UK : 4 200 m² PUČ /dle studie je nutno z hlediska generelu FN Motol redukovat a hledat pro část cca 1000 m² PUČ jinou lokalitu -prověřováno úz."Třešnovka"-var.2B

1 **Sdružené ústavy Patologické anatomie, Anatomického ústavu, Soudního lékařství, Histologie a embryologie v areálu FN Motol, Praha 5**
 Investor : 2.Lékařská fakulta UK Vedoucí projektant : ing.arch. Václav Danda
 Zpracovatel : Architektonický atelier AND spol. s r.o. Studie 08/1993

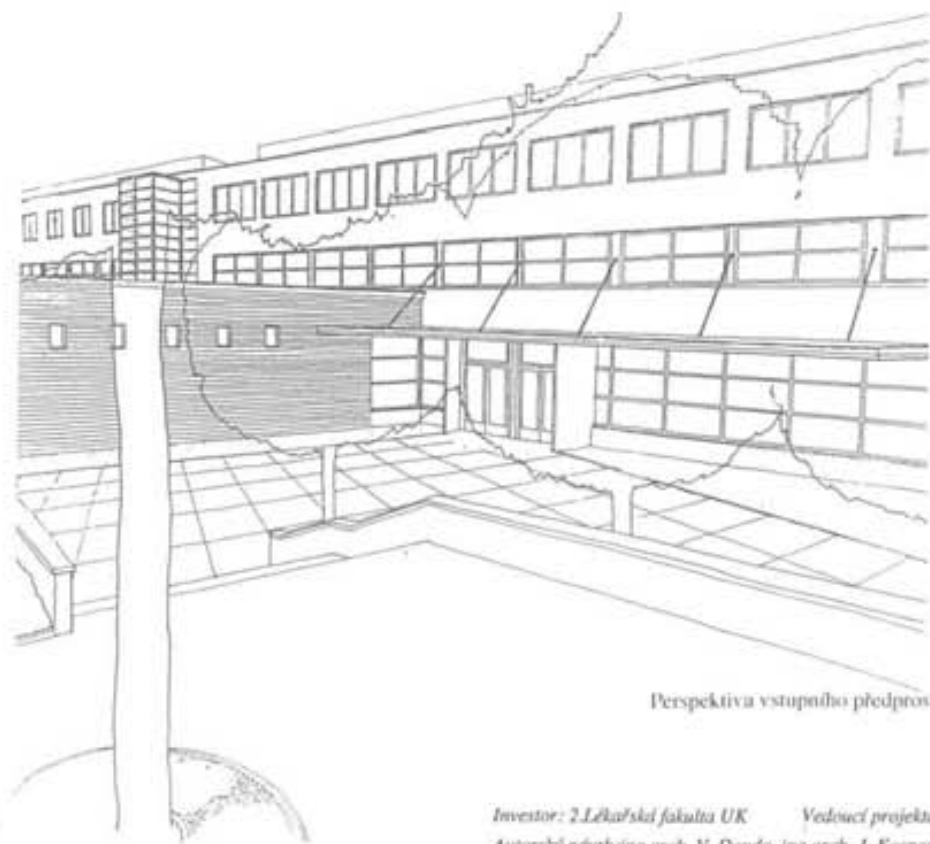
AKCE 1 , AKCE 2 -VARIANTA „A“ 6.3
ZÁMĚRY NOVÉ VÝSTAVBY 2.LF UK V AREÁLU FN MOTOL
 SITUACE -ŠIRŠÍ VZTAHY 1: 2000/zmenš.x0,7/ Z GENERELU 2.LF UK /R. 1994



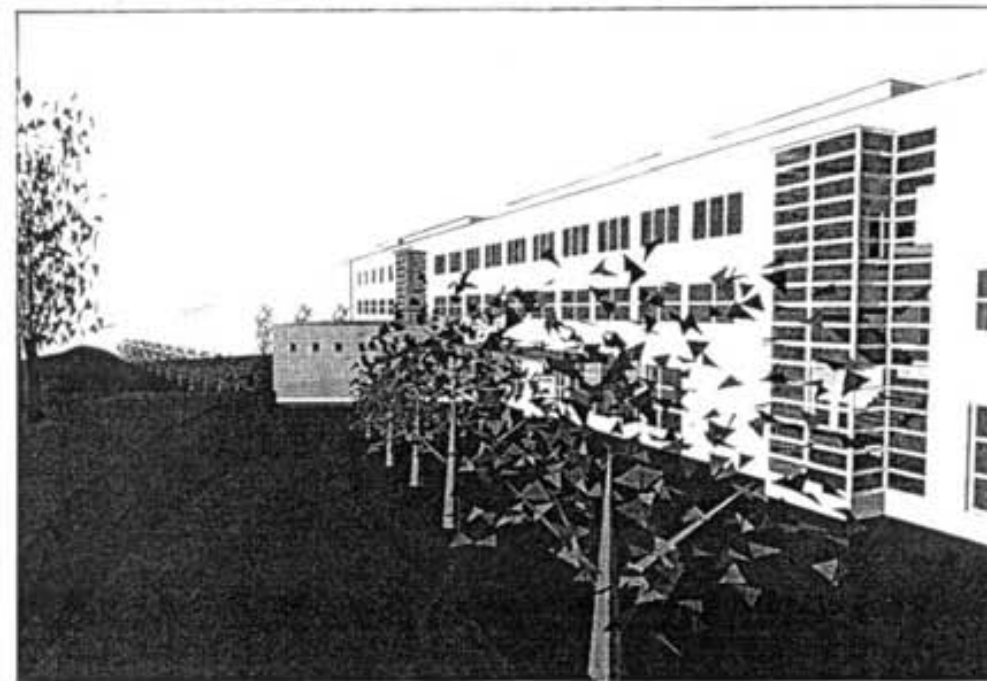
Jihozápadní pohled



Celkový pohled



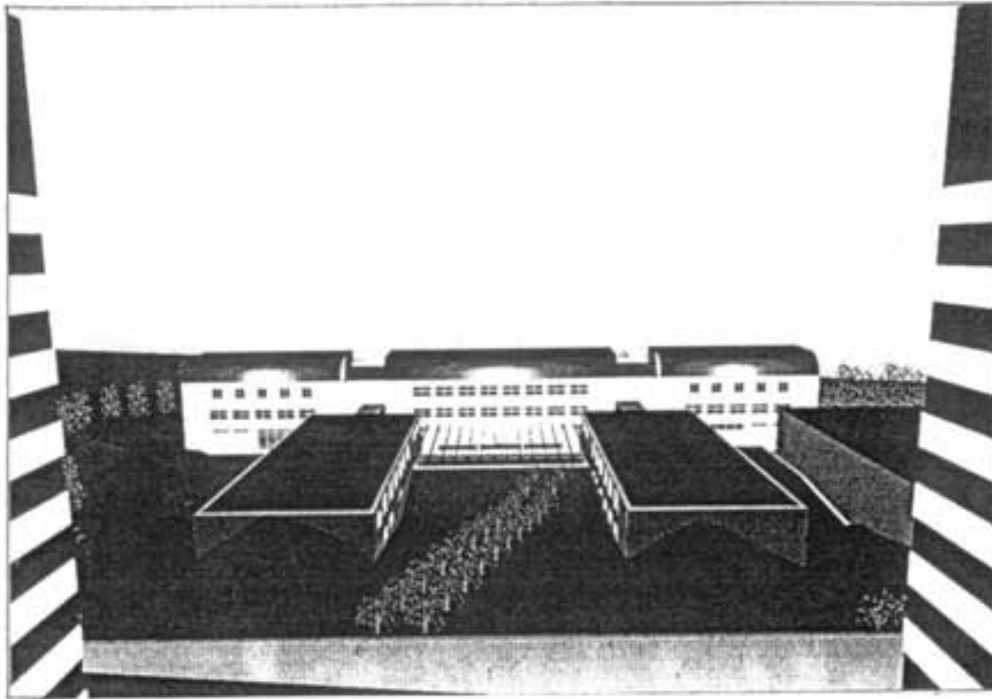
Perspektiva vstupního předprostoru



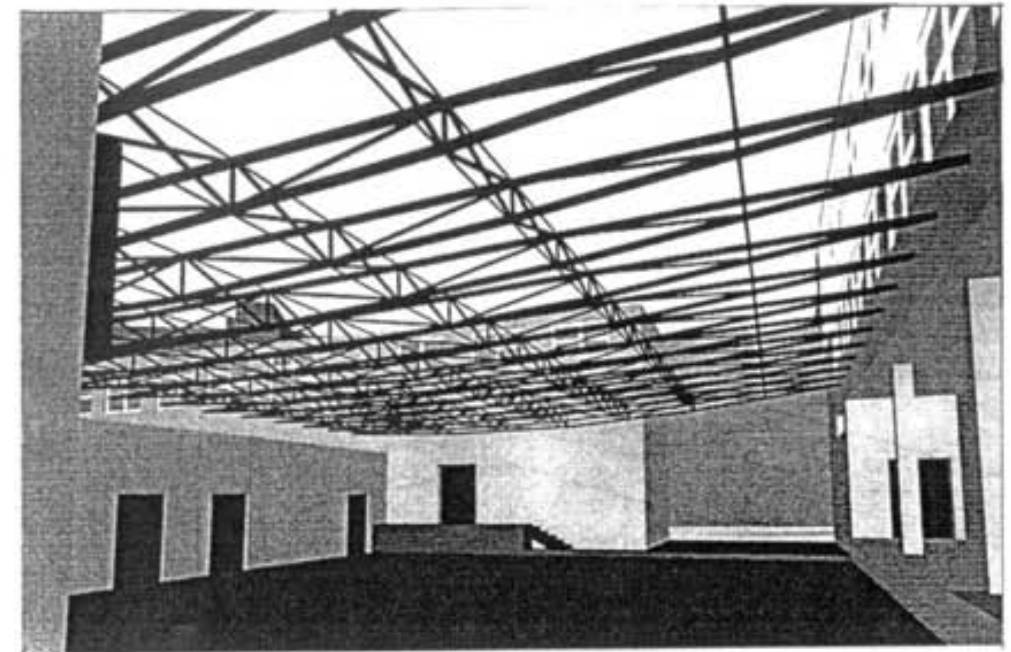
Jihovýchodní pohled

Investor: 2.Lékařská fakulta UK Vedoucí projektant: ing. arch. V. Danda
 Autorský návrh: ing. arch. V. Danda, ing. arch. J. Kosnar
 Zpracovatel: Architektonický atelier AND spol. s r.o. Studie 08 / 1993

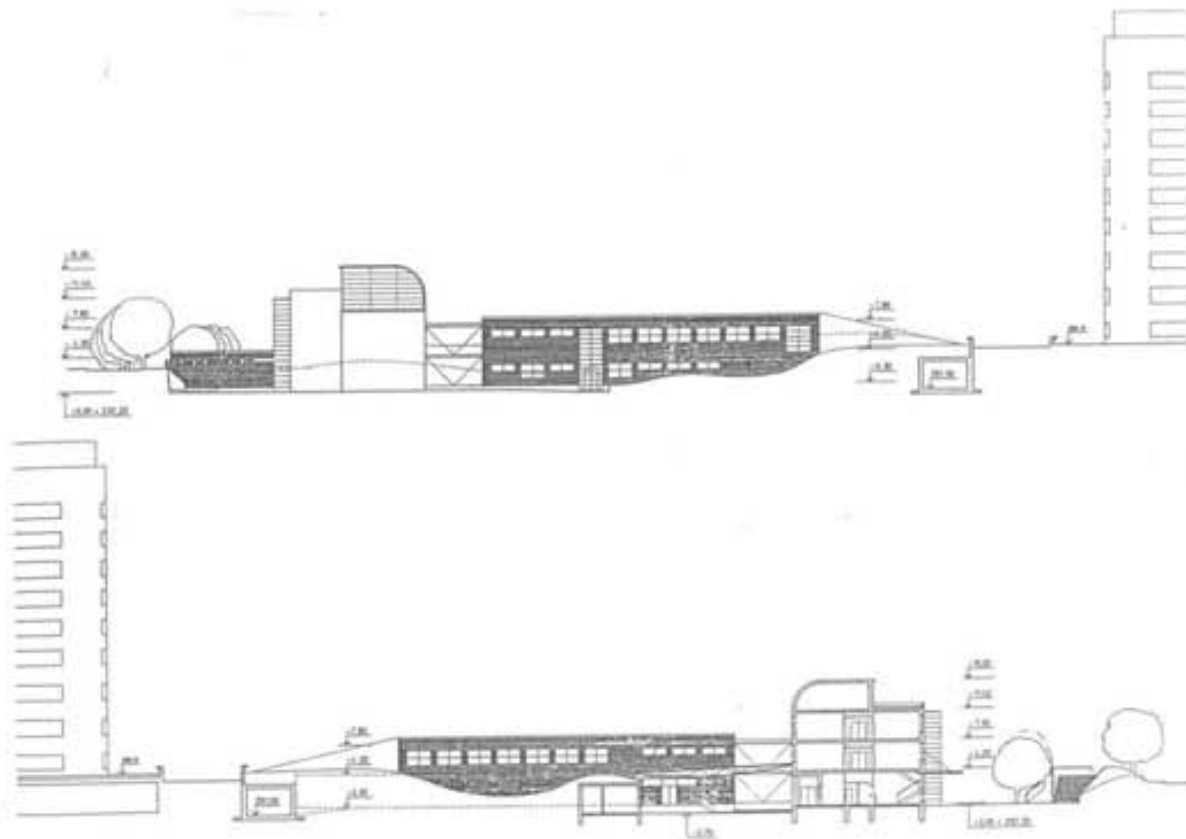
Sdružené ústavy Patologické anatomie, Anatomického ústavu, Soudního lékařství, Histologie a embryologie v areálu FN Motol, Praha 5
 Investor: 2.Lékařská fakulta UK Vedoucí projektant: ing. arch. Václav Danda
 Zpracování: Architektonický atelier AND spol. s r.o. Studie 08 / 1993



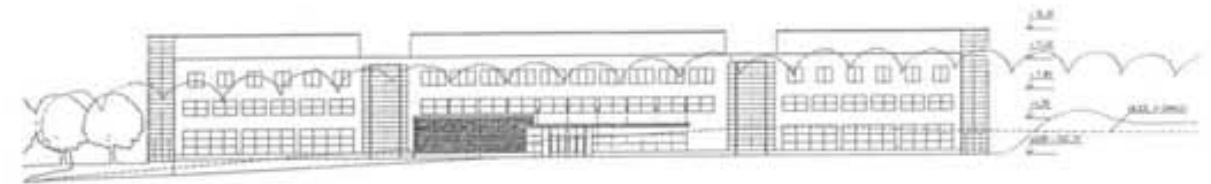
Severní pohled



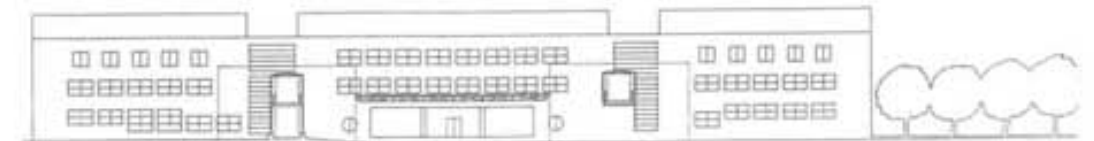
Interier hospodářského dvora



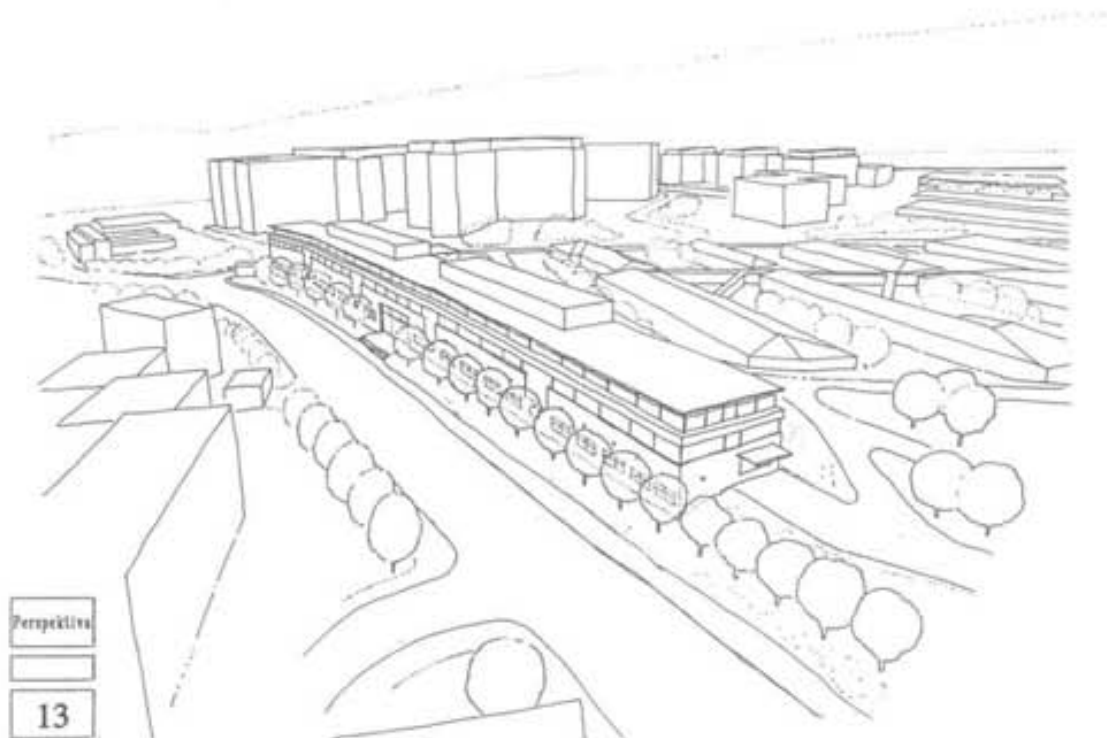
Východní a západní fasáda patol. traktu + řez M 1 : 400



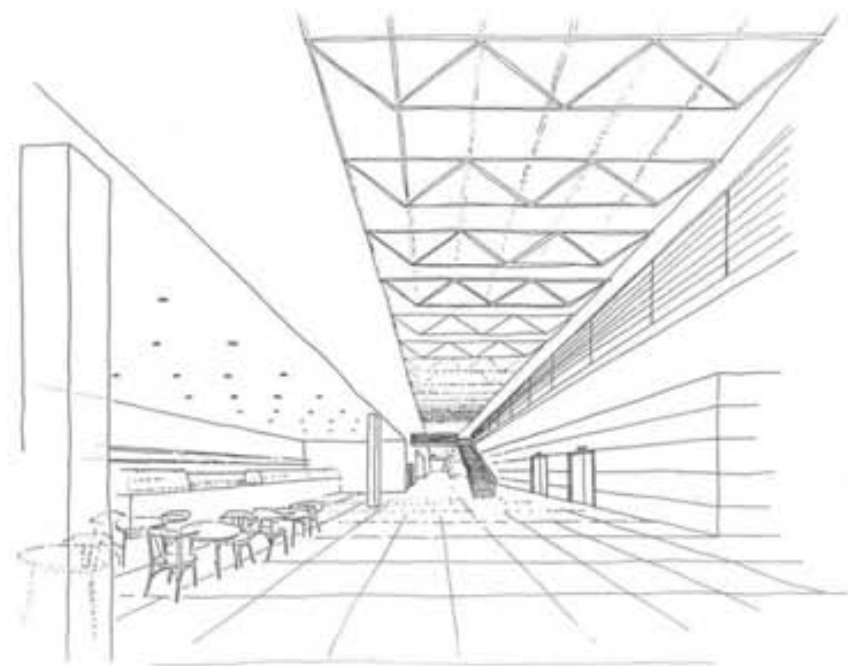
Jižní a severní fasáda M 1 : 400



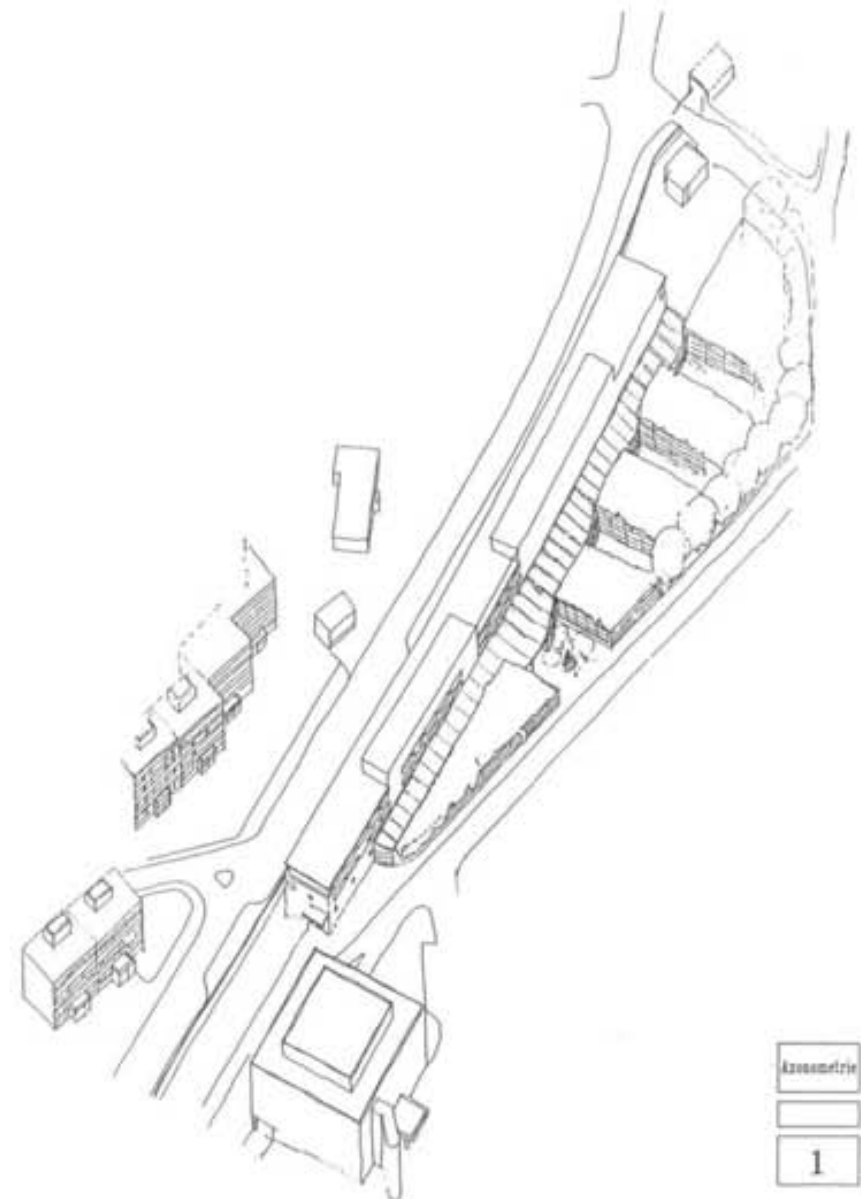
∞ Sdružené ústavy Patologické anatomie, Anatomického ústavu, Soudního lékařství, Histologie a embryologie v areálu FN Motol, Praha 5
 Invenie : 2.1.1. lékařská fakulta UK
 Zpracovatel : Architektonický atelier AND spol. s r.o.
 Vedoucí projektant : ing. arch. Václav Hladík
 Studie : 08 / 1995



Perspektiva
13



Perspektiva
Pozice
12



Axonometrie
1

Teoretické ústavy 2. Lékařské fakulty UK v areálu FN Motol
 Investor : 2.Lékařská fakulta UK Vedoucí projektant : ing.arch. V. Danda
 Autorský návrh : ing.arch. V. Danda, ing.arch. J. Kosnar, ing.arch. P. Ullmann
 Zpracovatel : Architektonický atelier AND spol. s r.o. Studie 08/1993

Investor: 2.Lékařská fakulta UK Vedoucí projektant: ing.arch. V. Danda
 Autorský návrh: ing.arch. V. Danda, ing.arch. J. Kosnar, ing.arch. P. Ullmann
 Zpracovatel: Architektonický atelier AND spol. s r.o. Studie 08/1993

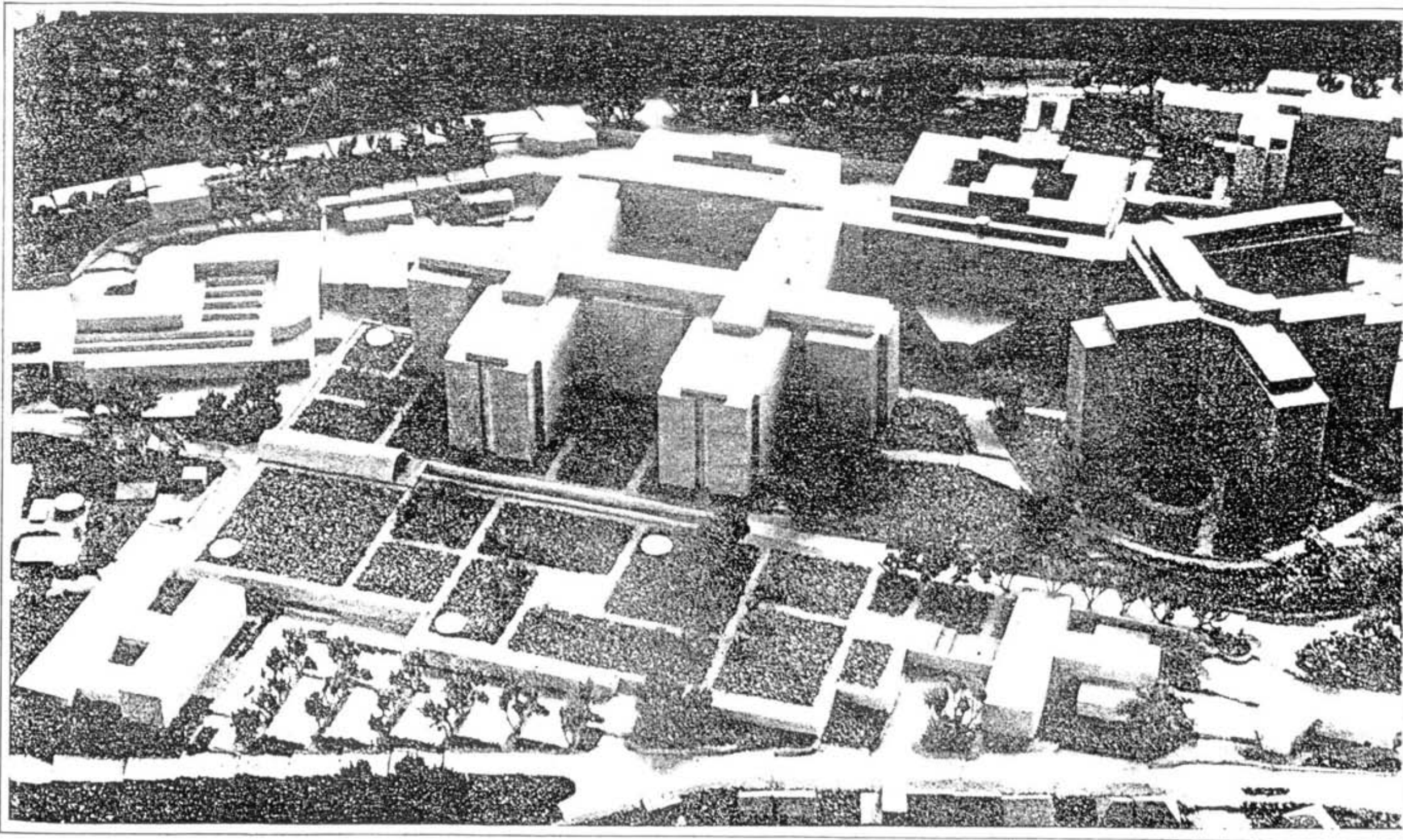


FOTO MODELU DNEŠNÍ DOSTAVBY FAKULTNÍ NEMOCNICE PRAHA - MOTOL
Architekti : Welz, Weiser, Minářová
Dostavba nové části pro dospělé zahájena přibl. r.1986, stavebné dokončena XI.1996

PRAHA PRAHA 5
- SPRÁVNÍ ČLENĚNÍ MĚSTA
 ZÁKRES DLE USNESENÍ
 ZASTUPITELSTVA HL.M.PRAHY
 ČÍSLO 41/14 ZE DNE 23.6.1994
 IMI Praha /leden 1995

Legenda:

- hranice obvodů dle zákona 36/1960 ve znění u zákona nevzniklých
 - hranice území se správou na úrovni obvodu
 - hranice území s úrovní správy dle §.3 Statutu H. m. Prahy
 - hranice městských částí
 - hranice katastrálních území
- Praha 11.** název městské části vylučující úroveň na úrovni obvodu
 - Libuš** název městské části vylučující úroveň dle §.3 Statutu H. m. Prahy
 - Kunratice** název městské části vylučující úroveň dle §.4 Statutu H. m. Prahy
 - Kolovraty** název městské části
 - Palovky** název katastrálního území



"obvodní" MČ	počet obyvatel	plocha ha	"pověřená" MČ	počet obyvatel	plocha ha	městská část (MČ)	počet obyvatel	plocha ha	katastrální území	obvod ústř. stát. správy
Praha 5	98433	7120,06	Praha 5	80331	3605,25	Praha 5	78505	2746,11	Smíchov Jinonice (část) Hlubočepy Košile Mladá Radice Malá Strana (část) Sířenec Sířenec Holešovice Radotín Veľká Chuchle Malá Chuchle Lochkov Zbraslav Lahovice Lipence	
Praha 11	75789	3365,81	Praha 13	50885	2313,45	Praha 13	48737	1326,27	Stodulky Jinonice (část) Třebonice Řeporyje (část) Řeporyje (část) Zadní Kopanina Stodulky Třebonice (část) Zličín Sobín Třebonice (část) Řepy	

PRAHA PRAHA 5
- SPRÁVNÍ ČLENĚNÍ MĚSTA
 IMI Praha /leden 1996

Údaje o počtech obyvatel kve dni 30.9.94 s ohledem na nové správní členění města poskytla Městská statistická správa v Hl.m.Praze. Plochy městských částí byly vypočteny z referenční mapy správních hranic města IMI PJ.