

Institut městské informatiky HMP - leden 1995:

Praha - správní členění města



● UK - Kam VŠCHT

obvodní MČ: Praha 12
MČ, kat.ú.z.: Kunratice

○ DOSTAVBA NÁMĚSTÍ PANKRÁC
PROGRAM UK V SOUTĚŽI

obvodní MČ: Praha 4
MČ: Praha 4
kat.ú.z.: Podolí, Nusle
(Pankrác)



obvod ústřední státní správy **PRAHA 4**

ZÁJMOVÁ ÚZEMÍ PRO ROZVOJ UK V PRAZE

GENEREL UNIVERZITY KARLOVY

GENEREL UNIVERZITY KARLOVY

ZÁJMOVÁ ÚZEMÍ PRO ROZVOJ UK V PRAZE /GRAFICKÁ ČÁST

PRAHA 4

S E Z N A M P Ř Í L O H :

- 1 Panorama Prahy s vyznačením zájmového území UK v Praze 4
- 2 Úvod , průvodní zpráva

Z HISTORICKÉHO VÝVOJE ÚZEMÍ
- 3 Pohledový plán Prahy /část / z r. 1926
- 4 Plán Prahy 1:10 000 /část území Pankráce / z r. 1948
- 5 Chráněná území Prahy 4
- 6 Návrh urbanistického řešení areálu VŠCHT Praha 4 -Kunratice z r.1990,
Foto realizovaných kolejí
- 7 Záznamy z r.1992 - Koordinační jednání UK a VŠ Praha
Koncepce VŠ areálu Praha 4-Kunratice,Jižní Město II
- 8 Situace areálu VŠCHT v Praze 4- Kunratice, 1: 6000 z r. 1990
- 9 UK - STÁVAJÍCÍ OBJEKTY UŽÍVANÉ V PRAZE 4 /+STABILIZOVANÉ OBJEKTY
PŘEDPOKLADANÝ VÝHLED
- 9.1 SEZNAM OBJEKTŮ UK - Z GENERELU UK PRAHA /r.1994
- 9.2 SITUACE -STAV /VÝHLED ,měř. 1: 20 000
- 10 Správní členění města - Praha 4

POŘIZOVATEL : REKTORÁT UNIVERZITY KARLOVY / ODBOR ROZVOJE UK

ZPRACOVATEL: ING.ARCH.MARIE HUBÍKOVÁ *fmh/lov*
* PROJEKČNÍ ATELIER / PRAHA 1,KAPROVA 10

DATUM: XII. 1996

Podklad : Praha-Pohledová mapa -Vydal :1992 Paret 2 s.r.o. K.Vary
Autor : RNDr.P.Šemberová



○ DOSTAVBA NÁMĚSTÍ PANKRÁC
PROGRAM UK V SOUTĚŽI

● UK - KaM VŠCHT

PRAHA 4

obvod ústřední státní správy

obvodní MČ: Praha 4
MČ: Praha 4
kat.ú.z.: Podolí, Nusle
(Pankrác)

obvodní MČ: Praha 12
MČ, kat.ú.z.: Kunratice

1



GENEREL UNIVERZITY KARLOVY

ZÁJMOVÁ ÚZEMÍ PRO ROZVOJ UK V PRAZE

GENEREL UNIVERZITY KARLOVY
ZÁJMOVÁ ÚZEMÍ PRO ROZVOJ UK V PRAZE

GRAFICKÁ ČÁST

ÚZEMÍ: PRAHA 4

ÚVOD - PRŮVODNÍ ZPRÁVA

Elaborát je vypracován jako součást prací souvisejících s rozvojem stavebních fondů Univerzity Karlovy na území hlavního města Prahy.

V rámci aktualizace generelu rozvoje UK v Praze shrnuje grafické materiály, které se vztahují k současnému stavu a záměrům rozvoje UK v obvodní části hlavního města - Prahy 4.

Do materiálů jsou zahrnuty závěry dílčích etap generelů fakult a dalších součástí UK pro tuto územní část, které byly řešeny v období r.1992 -1996, závěry koordinace Univerzity Karlovy jako celku na území hlavního města Prahy a rovněž část historických, příp.dalších dokumentací, které mají vztah k dnešnímu řešení rozvoje UK na území obvodu Prahy 4.

Účelem práce je aktualizace podkladových materiálů UK

- pro další řešení a projednávání problematiky UK při zpracování příslušných částí území Prahy v rámci územního plánu hl.města,
- pro upřesňování a koordinaci stavebních programů, záměrů, stavebních, příp. dislokačních akcí UK v rámci obvodu Prahy 4.

ZÁJMOVÉ ÚZEMÍ PRO ROZVOJ UK V PRAZE

*ÚZEMÍ PRAHA 4

Území obvodu ústřední státní správy Praha 4, zahrnuje 3 obvodní městské části /Praha 4, Praha 11, Praha 12/ a celkem 21 katastrálních území nebo jejich částí.

Na tomto obvodě nemá dosud Univerzita Karlova /kromě vyjímek/ situovány vlastní objekty.

UK však využívá dlouhodobě kapacitu cca 655 lůžek kolejí v areálu VŠCHT a dále - dle nového záměru z prosince r.1996, je uvažováno zahrnout stavební program UK v rámci připravované akce Dostavba Náměstí Pankrác.

Generel Univerzity Karlovy předpokládá do r.2010 na území Prahy výhledový počet 28 700 studentů celkem / 22 000 studentů denního studia.

Ze závěrů generelu vyplývají, kromě jiných problémů, rozsáhlé deficity užitných ploch pro všechny funkční zóny Univerzity Karlovy.

Optimalizace stávajících podmínek a výhledový rozvoj UK je podmíněn realizací záměrů nových areálů UK v Praze.

Jedná se především o dokončení areálu UK v Praze 7-8 Troja Pelc -Tyrolka a nový areál Pedagogické fakulty v Praze 15 -Hostivaň /s předpokladem rozsáhlejšího areálu Univerzity Karlovy/.

Vzhledem k některým zásadním problémům realizace výše uvedených areálů a také vzhledem k déleodobé prognóze výraznějšího nárůstu výhledových počtů studentů UK, byl vypracován rámcový stavební program nového kampusu Univerzity Karlovy v Praze pro 10 000 studentů.

Tento program je nárokován v novém územním plánu hl. m. Prahy, není však dosud jednoznačně na území Prahy lokalizován.

DOSTAVBA NÁMĚSTÍ PANKRÁC - připravovaná urbanistická soutěž

v rámci přípravy zadání soutěže závěrem roku 1996, s předpokladem prověření vysokoškolského areálu v této lokalitě, byl výše zmíněný program UK -Campus pro 10 000 studentů uplatněn.

Předmětem soutěže bude řešení atraktivního území v blízkosti nových budov televize a rozhlasu na části území - obvodní městská část Praha 4, městská část Praha 4, katastrální území Podolí /Pankrác/, Nusle.

Funkční využití pro UK by bylo vhodné m.j. vzhledem k výbornému dopravnímu spojení s centrem a ve vztahu k areálu UK v Praze 2 /Albertov-Karlov.

AREÁL VŠCHT PRAHA 4 - KUNRATICE

obvodní měst.část Praha 12, městská část a katastrální území Kunratice.

Velkorysý koncept budoucího areálu výstavby celé nové VŠCHT a části VŠE - Výrobně ekonomické fakulty na tomto území, byl založen v sedmdesátých letech jako nejvýznamnější nová vysokoškolská investice v Praze.

Stále tíživější nedostatek finančních prostředků a m.j.neujasněnost základního konceptu budoucího areálu, způsobily neuskutečnění původního záměru výstavby. Z areálu VŠCHT byla realizována přibl. v r.1983 1.etapa

- **ubytovací komplex kolejí s celkovou kapacitou cca 4 796 lůžek a stravovací část - menza s kapacitou 4 000 hl.j.**

Přibl.v r.1994 byla dokončena část VŠE.

Generel VŠCHT od r.1992 předpokládá výhled této VŠ prioritně na území Prahy 6 -t.j.ve vztahu ke stávajícím částem školy a vlastním pozemkům VŠCHT.

Touto situací útlumu realizace výukových částí areálu v Praze 4 zůstává zde uskutečněná výstavba pravděpodobně dlouhodobým torzem.

Z celkové kapacity kolejí ve správě VŠCHT užívá tato škola pouze cca 1 964 lůžek. Ostatní, převažující část, užívají ostatní vysoké školy : ČVUT, VŠE, AMU, AVU a UK.

Univerzita Karlova zde dlouhodobým užíváním cca 655 lůžek /údaj r.1994/ řeší kritické nedostatky vlastních kolejí UK v Praze. Studenti UK jsou převážně ubytováni v části komplexu -blok Volha.

S výše uvedenou celkovou situací a dosavadním řešením souvisí obecně známé závažné problémy - především doprava zde ubytovaných studentů k odlehlým výukovým zónám Univerzity Karlovy a všech dalších vysokých škol v Praze.

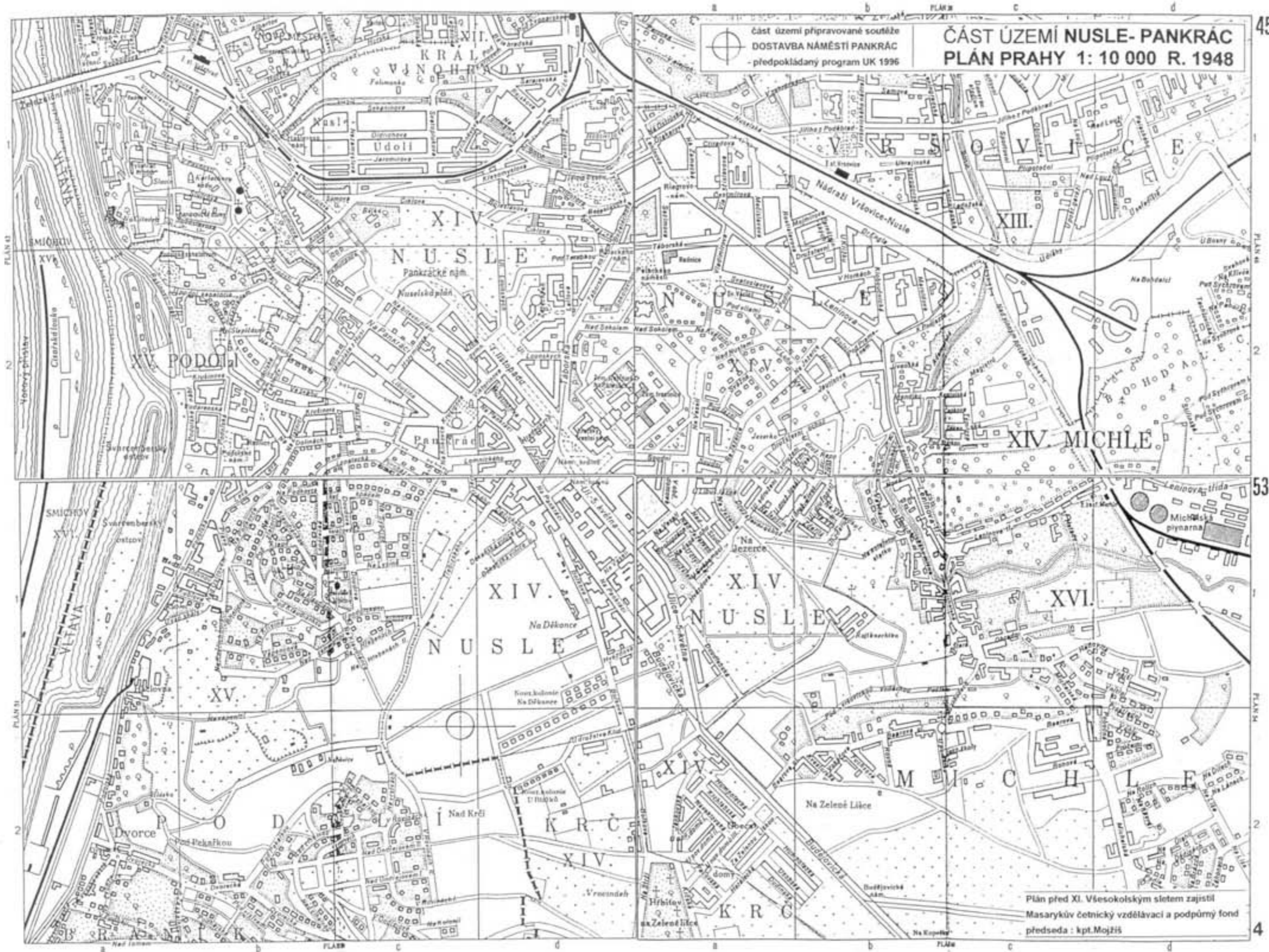
Problém vyžaduje komplexní posouzení koncepce vysokých škol na území hlavního města a budoucí řešení nutno hledat v koordinaci se záměry města, s rozvojem VŠCHT, příp. ostatních vysokých škol a dalších institucí.

POHLEDOVÝ PLÁN PRAHY r. 1926 3

Vydal: PAF, Český Brod r. 1996

VÝŘEZ: PANORAMA NÁBŘEŽÍ, PRAHY 2, POZADÍ - ÚZEMÍ PRAHA 4





Část území připravované soutěže
 DOSTAVBA NÁMĚSTÍ PANKRÁC
 - předpokládaný program UK 1936

ČÁST ÚZEMÍ NUSLE-PANKRÁC
 PLÁN PRAHY 1: 10 000 R. 1948

Plán před XI. Vseskolským sletem zajistil
 Masarykův četnický vzdělávací a podpůrný fond
 předseda : kpt. Mojžíš



CHRÁNĚNÁ ÚZEMÍ- PRAHA 4

6 – BRANICKÉ SKÁLY – CHPV – 8,86 ha – geologický výchoz

Významná krajinná dominanta ve vltavském údolí v Braníku, která se skládá ze dvou samostatných celků Branické skály a Školního vrchu. Zajímavé geologické profily svrchním silurem a spodním devonem je možné vidět v otevřených komových stěnách Branické skály. Naleziště zkamenělín s typickými spodnosedonovskými druhy (trilobiti, mlži). Na Školním vrchu se rovněž zachovaly zbytky společenstva teplocimné stepi.

19 – HRNČIÁRSKÉ LOUKY – CHPV – 29,53 ha – přírodní ekosystém

Tento komplex luk a rybníků na jižním okraji Prahy mezi Seberovem a Hrnčířem představuje poslední zbytek rozsáhlé prameništní oblasti, která zabírala plošinu od údolí Botčie až k Točně. Na celém území vystupují četné prameny, které byly z větší části podchyteny do melioračních struh a rybníků. V okolí rybníků se vytvořily druhově bohaté ekosystémy pcháčovských luk. Zdejší oblast je významným útočištěm a i hnízdištěm ptáků (kachny březňáčky, lysky, labuť). Zejména na tahu zde bývá pozorováno mnoho druhů vodních ptáků – kulic, jeřápců, vodoušů. Z drobných savců vyskyt myšky drobné.

21 – CHOLUPICKÁ BAŽANTNICE – CHPV – 13,78 ha – lesní ekosystém

Jedná se o lesní porost, který leží východně od obce Cholutice na JV okraji Prahy. Přes svou izoklimatickou polohu sprostřed zemědělské a sídelní krajiny má tato malá lesní enkláva velký krajinný význam. Dříve sloužila celá plocha pro chov bažantů. V současné době většinu plochy pokrývá smíšený listnatý les. Jsou to hlavně dub letní, lípa srošlá, jasan ztepilý, habr a javor klen. Hojně keřové patro tvoří líska, babuška, hloh, svísta a další. Část, na vystupujících pramenech, zůstává prameništní oáisou. Z ornitologického hlediska je na tak malém prostoru zajímavá značná koncentrace datlovitých ptáků.

36 – MILČOVSKÝ LES A RYBNÍKY – CHPV – 93,29 ha – lesní a vodní ekosystém, ornitologická lokalita

Významný přírodní celek s přirozenými lesními porosty a soustavou rybníků v katastru obce Újezd u Průhonice. Dotudě zachovalá lesní společenstva lipových a habrových doubrav. Cenné jsou dále prameništní oáisy a větší bezkolencové louky s výskytem řady ostic. Ti rybníky na Milčovském potoce – Nový, Karcík, Homolka jsou využívány jako pláňové rybníky k chovu štiky pro větší produkční rybníky. V okolí nalezneme vodní, pozemní a bažinná společenstva. Významné hnízdiště vodního ptactva (kachny březňáčky, lysky, potápky, slípka zelenonohá a další), z lesních ptáků – budníček menší a větší, datlovi a jiné druhy. Biotop obojživelníků a drobných bezobratlých. Celý komplex má velký význam pro odpočinek a rekreaci obyvatel Jižního Města, který lze při plánovitě využití a údržbě navštívit pouze po cestách sladě s požadavky ochrany přírody.

37 – MODŘANSKÁ ROKLE – CHPV – 124,9 ha – geomorfologický fenomén

Rokle se rozkládá mezi Písnicí a Modřany a je významným geomorfologickým fenoménem. Vznikla během čtvrtého při zahlubování vltavského údolí a jeho přítoků. Tento zářez odkrývá geologické vrstvy v podloží čtvrtohorních vltavských teras, zejména ústřední výchoz proterozoických stepenců. Přirozeně meandrující tok Lbušského a Písnického potoka je s údolím nivou cenným krajinným prvkem. Svahy údolí byly původně odlesněné s řadou teplocimných pastvín, které jsou zachovány na malých částech jižních svahů. V současné době jsou svahy pokryty uměle vysázeným lesním porostem nevhodné skladby (akát, smrk). Jako ve všech větších lesních komplexech se i zde vyskytuje okolo 60 druhů ptáků.

54 – PODOLSKÝ PROFIL – CHPV – 2,75 ha – geologický výchoz

V bývalém lomu podolské cementárny, přímo nad podolským bazénem nalezneme geologický odkrýv profilu hranice silur – devon. Typické naleziště zkamenělín s bohatou faunou ve výpencích a výpenných břidlicích.

71 – ŠANCE – CHPV – 118,81 ha – lesní ekosystém

Skápnaté svahy jednoho z největších pražských chráněných území v údolí Břežanského potoka s významným geologickým profilem. Nalezneme zde většinou dubový les, vyvinutý v několika přirozených typech. Na jižních svazích kolísavá doubrava se zachovaným dubem zimním a jeřábem mukem, na extrémně suchých a větrných místech vřesová doubrava, kde v podrostu zakrnělého dubu roste pouze vřes. Na úpatí svahů roste černýňová habrová doubrava. Plošiny bývalého osídlení zaujímají bíkové doubravy. Lesní komplex tohoto chráněného území s řadou rozdílných stanovišť je výjimečným hnízdištěm ptáků. Jsou zde zastoupeny druhy světých listnatých lesů (budníček, drozdovít, datlovi). Kromě běžných savců se zde vyskytuje i jezevec lesní.



73 – U BRANICKÉHO PIVOVARU – CHPV – 0,54 ha – přírodní ekosystém, paleontologické naleziště

Jedná se o výchozy a lomové stěny na pravém břehu Vltavy u železničního mostu u trati Praha-Vrané n. Vlt. Nejvýznamnější jsou výchozy graptolitových břidlic motoláckého souvrství s unikátním nalezištěm fosilní fauny z tohoto období. Na bazotech je naleziště teplocimné květeny s výskytem vzácných druhů.

74 – ÚDOLÍ KUNRATICKÉHO POTOKA – CHPV – 151,99 ha – lesní ekosystém, geologický výchoz

Svahy a údolní niva s meandrovitým korytem Kunratického potoka, mezi Kunraticem a Křičí. Na svazích poměrně dobře zachovalé přirozené lesní porosty (bíkové doubravy a habrové doubravy). V okolí Kunratického potoka pak porosty oříš, vrb a topolů a lokálně vyvinutá společenstva střílnčové jasaniny. Z ptáků jsou zastoupeny sovy (balkous, puťtík), sojka, datel, žluna, potůček, ledňáček. V údolí potoka je možno sledovat geologický profil proterozoikum a ordovikem. Archeologické průzkumy prokázaly osídlení oblasti již v době kamenné, bronzové a železné. Byl zde postaven středověký hrád.

80 – V HROBECH – CHPV – 1,31 ha – přírodní ekosystém

Mírně skloněná strán tvořená ordovickými břidlicemi na horním toku Lhoteckého potoka pod meteorologickou observací v Lbuži. Je to teplocimná pastvina s nalezištěm významných a chráněných druhů roštnů a živočichů. Hnízdí zde koroptev, bažant a představují ptáčích druhů suchých strán a remízků – fuhyk obecny.

LEGENDA:

- Hranice obvodu ústřed.stát. správy města
- CHPV Chráněný přírodní výtvor
- SPR Státní přírodní rezervace

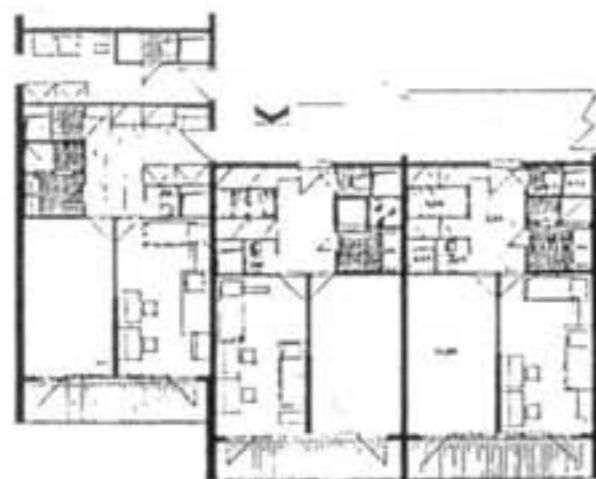
CHRÁNĚNÁ ÚZEMÍ -PRAHA 4

1: 60 000

PODKLAD: CHRÁNĚNÁ ÚZEMÍ PRAHY / MAPA 1:60 000
 VYDAL: GEODET.A KARTOGRAFICKÝ PODNIK PRAHA, s.p.1990

FOTO REALIZOVANÝCH KOLEJÍ

▽	Název investice	vysokoškolské koleje VŠCHT pro 3800 studentů v Praze 4-Chodově Jižním Městě II
	Místo stavby	Praha 4-Chodov Jižní Město II
	Kapacita	3800 lůžek
	Autoři	prof. Ing. arch. Karel Neuman a kol.



△ standart ubytování v nových
vysokoškolských kolejích

NÁVRH URBANISTICKÉHO ŘEŠENÍ AREÁLU VŠCHT PRAHA 4 -KUNRATICE „JIŽNÍ MĚSTO II“ Autor : Doc.Ing.Arch. Jan Mužik CSc ,březen 1990

Návrh byl součástí stanoviska ke Studii souboru staveb
zpracované UNIPROJEKTEM v dubnu 1988.
Stanovisko se opíralo o připomínky komise expertů MŠMT,
které byly formulovány v rozhodnutí ministerstva 15.6.1987.

Pramen: Sborník příspěvků Konference (Brno 1992)
Výstavba,přestavba a modernizace vysokých škol



Dodavatel stavební části	Montované stavby, n. p. Praha
Konstrukční soustava	železobetonové stěnové prvky VVU-ETA

AREÁL VŠCHT PRAHA 4-KUNRATICE



25.5770

Záznam z jednání

Universita Karlova - rektorát
Ing. Kosteček
Ovocný trh 5
110 00 Praha 1

7 Praha dne 10. 7. 1992
č. j. 10 358/92 vl.
vyf.: Ing. arch. Škřivanová

V příloze Vám zasíláme záznám z jednání, konaného na Útvaru hl. architekta hl. m. Prahy, Praha 1, Hradčanské nám. 8 dne 30. 6. 1992 ve věci využití území v Praze 4 - Kunraticích, Jižní Město II, západně od ul. Šenova, určeného územním plánem hl. m. Prahy pro občanské vybavení (areál vysokých škol), sport a tělovýchovu.



[Handwritten signature]

Příloha: Záznám z jednání
Prezenční listina

Ing. arch. Karel Hajtmánek,
1. náměstek hlavního architekta

z Informačního jednání v rámci území v Praze 4 - Kunraticích u studentské koleje VŠCHT Praha a vysoké školy, které se konalo dne 25.6.1992 na VŠCHT Praha.

Přítomni
za VŠCHT - doc. Jiří Vitek - děkan pro kontakty a rozvoj
Ing. Iva Katalová - vedoucí výstavby a rozvoj
Ing. Hana Ryšavá - asistent

za MŠMT ČR - Ing. V. Hruša
Ing. V. Štábel

Jednání se uskutečnilo dle programu na základě závěru porady ÚHA hl. města Prahy, konané dne 30.6.1992. Ve směru těchto závěrů MŠMT ČR požaduje, aby

- 1. VŠCHT Praha předložila do 10.10.1992 návrh 41 MŠMT ČR návrh rámcového stavebního programu výstavby vysokých škol v Praze, UK a VŠE.
- 2. VŠCHT Praha jako nejvhodnější investitor zajistila koordinaci rámcových stavebních programů všech LPI BKU.

MŠMT ČR bude dne 26.8.1992 informovat olem tohoto zápisu UK a VŠE o nutnosti koordinovat své zájmy na výstavbu a VŠCHT Praha a předložit svůj stavební program na VŠCHT.

Stanovisko VŠCHT Praha vzhledem k tomu, že svými dopisy z 25.3.1992 a 1.7.1992 nám ŠSV informovalo, že je potřeba koordinaci údajů pro ÚHA o rezervaci pozemků pro VŠ, usoudila VŠCHT Praha být dalším koordinátorem této činnosti. Během telefonického jednání s pracovníky UK a Ing. Vitek a VŠE (Ing. Poláček) dohodli, že VŠE nejsou vyřizovány v navržených termínech dodat potřebné podklady. VŠCHT Praha v současně s alternativou A generelu VŠCHT může dodat koordinátorem, tedy ŠSV, usoudily návrh stavebního programu v požadovaném termínu.

VŠCHT: *[Handwritten signature]*

MŠMT ČR: *[Handwritten signature]*

konaného dne 30. 6. 1992 na Útvaru hlavního architekta hl. m. Prahy

Předmět jednání : Využití území v Praze 4 - Kunraticích, Jižní Město II, západně od ul. Šenova, určeného územním plánem hl. m. Prahy pro občanské vybavení (areál vysokých škol) sport a tělovýchovu

Přítomni : dle prezenční listiny v příloze

Průběh jednání :

V úvodu byli účastníci zástupcem ÚHA informováni o současném stavu využití předmetného území a o stavu územní plánovací dokumentace. Bylo konstatováno, že v rámci území jsou realizovány a zprovozněny vysokoškolské koleje VŠCHT o kapacitě cca 7 000 lůžek (které spolu s VŠCHT užívá UK, AVU a ANU), dále senza (o kapacitě cca 4 000 hlavních jídel), provozně hospodářská část a rozestavěný objekt VŠE.

Výstavba vysokoškolského areálu vycházela z dosud platného územního plánu hl. m. Prahy (1986), ÚP Jižní Město - západ (1976), stejně souboru staveb a dalších územně plánovacích podkladů a dokumentace. Dle původních záměrů se na této ploše o rozloze cca 40,0 ha počítalo s dostavbou VŠCHT (pro výukovou a výzkumnou část) a v návaznosti na ni směrem jižním s výstavbou ANU a to fakult divadelní a filmové.

Na areál vysokých škol navazuje území určené pro sport a tělovýchovu, zaměřené jednak na potřeby vysokých škol, jednak na sportovní potřeby spádové oblasti obyvatel přílehlých území Jižního Města, Kunratic příp. Šeberova, pro které není rezervována plocha na stavbu vnitřního stadionu.

Zástupci ministerstva školství, mládeže a tělovýchovy ČR a jednotlivých dotčených vysokých škol přítomně informovali o značném deficitu ploch, které vysoké školy již dnes zaji a který se rozšířena o další formy studia (bakalářská, doktorská) prohloubí. Dle informace toto manko ve svém souboru za všechny školy a v různých územních nájech dosahuje velikosti až 300 000 m² užitkové plochy. Současně upozornili na skutečnost, že vysoké školy musí uvolňovat některá z dosud užívaných zařízení a to z důvodů návratu majetku oprávněným osobám.

Zástupci místní správy městské části Kunratic uplatnili nároky na organický rozvoj této městské části, která na malý areál z jihu navazuje, na majetkové vztahy a zájmy obyvatel i vlastních pozemků. Současně upozornili na nepříznivý dopad značné koncentrace studentů ubytovaných v kolejích, který se dnes v Kunraticích projevuje.

Zástupci ÚHA na jednání poukázali na dosud nepříznivý stav vzniklý tím, že vysokoškolské koleje nejsou doplněny o výukovou část. Projevuje se především v nárstu přejištění studentů na výukou (do Dejvic a dalších částí Prahy vzdálených od kolejí) a tím i časově nevhodné zatěžování MŠD, dále v nedostatečné sobotní využití realizované senzy v polední době, v nedostatku nabídky pro využívání volného času (studijní centrum, sportovní aktivity).

Dále konstatovali, že je třeba zkoordinovat záměry městské části Kunratic se záměry okolních navazujících území (Jižní Město, Šeberov) a s celopražským nájeem, t.j., doplnění vysokoškolského areálu o výukovou část a to na základě nového programu, vycházejícího z nově zpracovaných záměrů vysokých škol, v úměrně redukovaném rozsahu, který by umožnil rozmanitější urbanizaci a využití tak rozsáhlého území včetně uspokojení zájmů městské části Kunratic. Současně byla situace zhodnocena i po právní stránce.

Závěry :

Z jednání vyplynulo, a to v souladu se stanoviskem zástupce městské části Kunratic, že lze v rámci přešetřného území zachovat celoměstskou funkci a to v úměrně a redukovaném rozsahu. Je třeba doplnit vysokoškolský areál o výukovou část, tak, aby se vytvořil funkční vysokoškolský celek a aby se minimalizovaly negativní dopady zejména v oblasti dopravy a životního prostředí okolního osídlení. Je třeba považovat ubytovací kapacitu za naplněnou a v žádném případě ji nezvyšovat.

Za tímto účelem je třeba zpracovat na tento prostor nové územní řešení a to na základě představy městské části Kunratic a programu předloženého MŠMT ČR, který by aktualizoval a konkretizoval náplň vysokoškolského areálu. Zástupci MŠMT ČR, kteří byli požádáni o předložení tohoto programu, konstatovali, že program mohou předložit až ve IV. čtvrtletí tohoto roku. Tento termín je vzhledem k zájmům městské části Kunratic a termínům prací na novém územním plánu hl. m. Prahy nepřijatelný. Proto ÚHA požádal o zkrácení termínu a předání alespoň částečných podkladů v předstihu.

Po vyjasnění programové náplně je třeba zpracovat ověřovací studii, která by řešila organické propojení předmetného území s okolní zástavbou (Jižní Město, Šeberov), funkční rozložení ploch a jejich optimální rozsah. Současně je třeba aby citlivě reagovala na okolí (většinou nízkopodlažní zástavba Kunratic), respektovala krajinný ráz, chráněná území a zohlednila majetkové poměry.

Zároveň byli účastníci jednání vyzváni, aby na adresu: ÚHA, Úsek státní správy - sektor jih, Ing. arch. J. Hyška, Praha 1, Pařížská 26 - zaslali svá stanoviska a veškeré dostupné údaje a konkrétní podklady v předmetné věci.

Na základě všech shromážděných informací a předního programu na dostavbu vysokoškolského areálu zpracuje ÚHA ověření studie. Do doby dořešení problematiky rozsahu a velikosti VŠ areálu, rozčlenění funkcí včetně sportu a rekreace zůstává v platnosti územní plán hl. m. Prahy (1986) a nelze povolovat stavby v rozporu s jeho funkčním členěním.

zapsala : Ing. arch. M. Škřivanová
Útvar hlavního architekta
hl. m. Prahy

MICHELSKÝ LES


sídl. Jižní Město II

Z R.1990

AREÁL KOLEJÍ A MENZ VŠCHT

Podklad: PRAHA-JIŽNÍ MĚSTO, ORIENTAČNÍ PLÁN 1: 6 000
UK DLOUHODOBĚ UŽIVÁ KAPACITU KOLEJÍ

/údaj r.1994/ cca 655 lůžek

 budovy areálu VŠCHT

H

HORNÍ KUNRATICE

I

KUNRATICKÝ LES

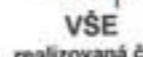
J

Na Ihotách

K

VOLHA
blok převáž. užívaný UK

Na Křížci

 VŠE
realizovaná část
příbl. r.1994

L

KUNRATICE

Na jelenách

1

2

3

4

5

6

7

8

STÁVAJÍCÍ OBJEKTY UŽÍVANÉ UK V PRAZE 4
PŘEDPOKLÁDANÝ VÝHLED

9.1 SEZNAM OBJEKTŮ 9.2 SITUACE 1:20 000

PRAHA 4
ZÁJMOVÁ ÚZEMÍ PRO ROZVOJ UK V PRAZE /GRAFICKÁ ČÁST
GENEREL UNIVERZITY KARLOVY

9.1

STÁVAJÍCÍ OBJEKTY UŽIVANÉ UK**PRAHA 4**

UNIVERZITA KARLOVA / GENEREL 1994

STABILIZOVANÉ OBJEKTY
NÁJEM, OBJEKTY NESTABILIZOVANÉ*

PŘEVAŽUJÍCÍ FUNKCE: VÝUKA, VĚDA-VÝZKUM, ADMIN., PROVOZ				V+VV+H
číslo obj. UK	adresa objektu - název ulice č./o.č./p.	objekt ve správě / užívá	další uživatelé - poznámka :	
FAKULTY UK				
6.7	6 II. LÉKAŘSKÁ FAKULTA P4, Sdružení -kancelář studentů 2.LF	2.LF	nestabilní nájem *	
SK.2	10 FAKULTA TĚLESNÉ VÝCHOVY A SPORTU P4 ,areál Bráňák	USK Praha při FTVS UK	Tenisové kurty	

PŘEVAŽUJÍCÍ FUNKCE: UBYTOVÁNÍ				KOLEJE /K
číslo obj. UK	název koleje adresa objektu, ulice č./o.č./p.	kapacita lůžek stav: stabiliz. celk./stud. výhled:	poznámka :	
K.17	P4 - Jižní Město - Koleje ve správě VŠCHT Areál VŠCHT	/ 655 lůžek užívá UK		





UNIVERZITA KARLOVA - PŘEDPOKLÁDANÝ VÝHLED

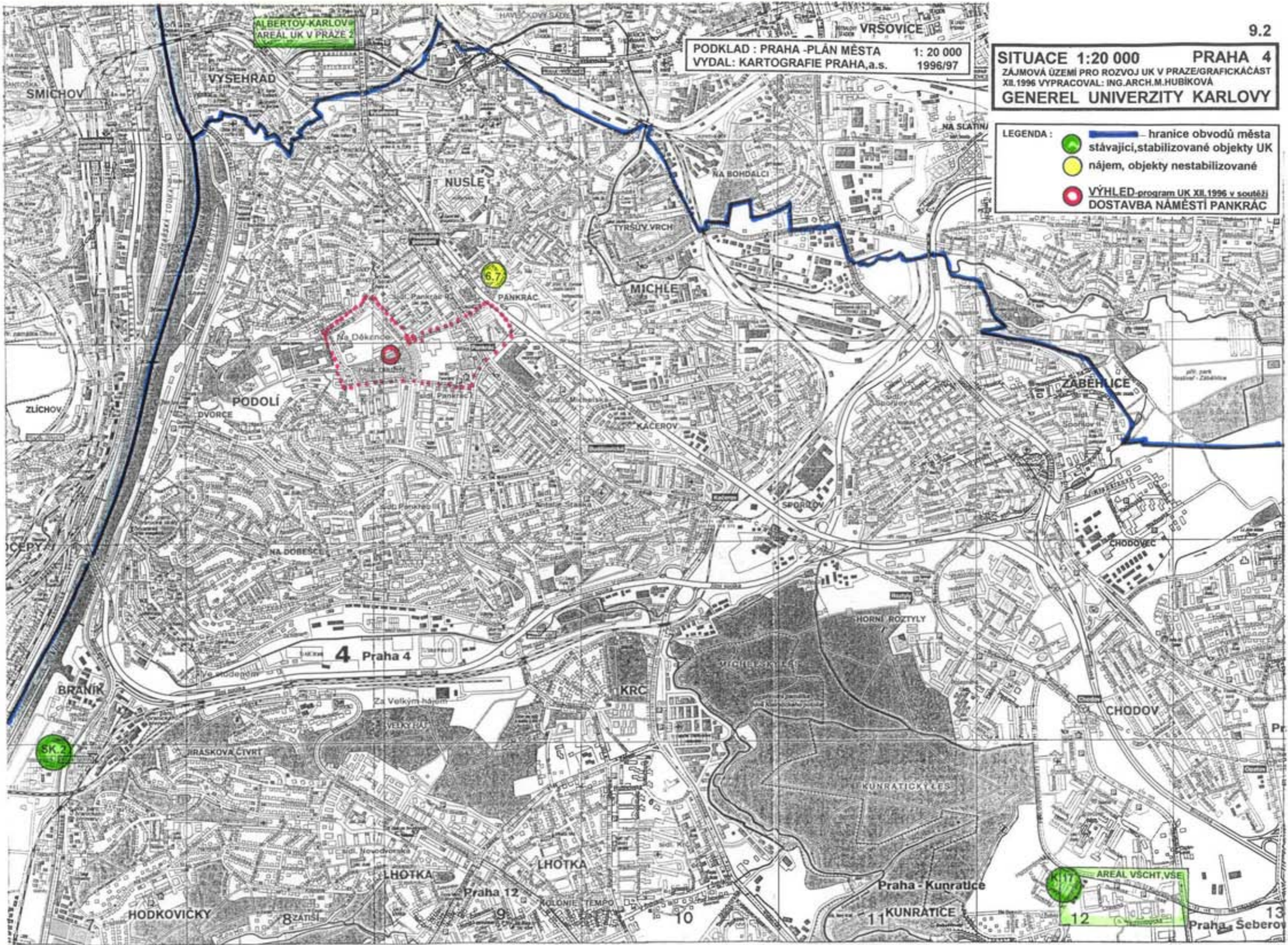
DOSTAVBA NÁMĚSTÍ PANKRÁC / Připravená urbanistická soutěž		
U K -	NÁROK STAVEBNÍHO PROGRAMU : uplatněn prostřednictvím MŠMTČR v prosinci 1996	CAMPUS UK pro 10 000 studentů

PODKLAD : PRAHA - PLÁN MĚSTA 1: 20 000
VYDAL: KARTOGRAFIE PRAHA, a.s. 1996/97

SITUACE 1:20 000 PRAHA 4
ZÁJMOVÁ ÚZEMÍ PRO ROZVOJ UK V PRAZE/GRAFICKÁ ČÁST
XII.1996 VYPRACOVAL: ING.ARCH.M.HUBÍKOVÁ
GENEREL UNIVERZITY KARLOVY

LEGENDA :

-  — hranice obvodů města
-  stávající, stabilizované objekty UK
-  nájem, objekty nestabilizované
-  VÝHLED-program UK XII.1996 v soutěži
DOSTAVBA NÁMĚSTÍ PANKRAC

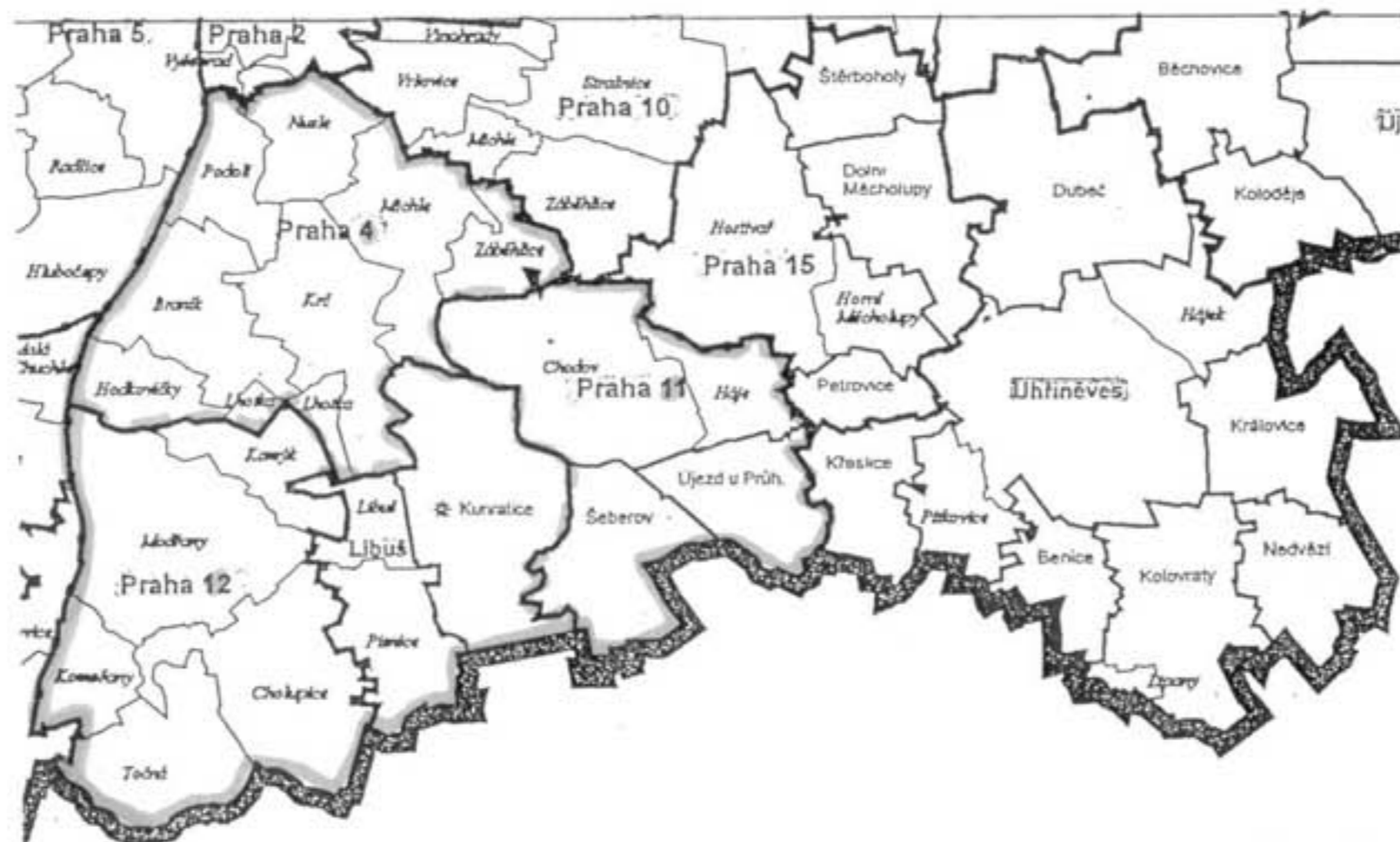


"obvodní" MČ	počet obyvatel	plocha ha	"pověřená" MČ	počet obyvatel	plocha ha	městská část (MČ)	počet obyvatel	plocha ha	katastrální území	obvod ustí- stát. spravy
Praha 4	151615	3752,48	Praha 4	141471	2420,2	Praha 4	141471	2420,2	Nusle (část) Podolí Michle (část) Braník Křč Lhotka Hodkovčický Záběhlice (část) Vinohrady (část)	
Praha 11	88344	1847,47	Praha 11	88344	1847,47	Praha 11	86908	976,04	Chodov Háje Šeberov Ujezd u Průh	
Praha 12	58997	2332,62	Praha 12	58997	2332,62	Praha 12	58997	2332,62	Modřany Cholupice Točná Kamýk Komořany Libuš Pisnice Kunratice	
			Libuš	10144	1332,28	Libuš	9396	522,42		
						Kunratice	3248	509,86		

PRAHA 4

PRAHA PRAHA 4
- SPRÁVNÍ ČLENĚNÍ MĚSTA
IMI Praha /leden 1996

Údaje o počtech obyvatel /ke dni 30.9.94/ s ohledem na nové správní členění města poskytla Městská statistická správa v hl.m.Praze. Plochy městských částí byly vypočteny z referenční mapy správních hranic města IMI P.



	hranice obvodů dle zákona 36/1960 ve znění zákona nezávislých	Praha 11	název městské části vykonávající správu na úrovni obvodu
	hranice částí se správu na úrovni obvodu	Libuš	název městské části vykonávající správu dle §.3 Statutu hl. m. Prahy
	hranice částí s úrovni správy dle §.3 Statutu hl. m. Prahy	☉ Kunratice	název městské části vykonávající správu dle §.4 Statutu hl. m. Prahy
	hranice městských částí	Kolovraty	název městské části
	hranice katastrálních území	Petrovice	název katastrálního území

Legenda:



Institut městské informatiky
hl. m. Prahy
Žatecká 2, Praha 1

tel.: 2448 5201
2448 5244
fax.: 248 11 902

leden 1995

PRAHA PRAHA 4
- SPRÁVNÍ ČLENĚNÍ MĚSTA
ZÁKRES DLE USNESENÍ
ZASTUPITELSTVA HL.M.PRAHY
ČÍSLO 41/14 ZE DNE 23.6.1994
IMI Praha /leden 1995