

Institut městské informatiky HMP - leden 1995:  
Praha - správní členění města



● ŽIŽKOV / PRAHA 3

ZÁJMOVÁ ÚZEMÍ PRO ROZVOJ UK V PRAZE

**GENEREL UNIVERZITY KARLOVY**

## S E Z N A M P Ř Í L O H :

1. Panorama Prahy s vyznačením území Prahy 3
2. Úvod ,průvodní zpráva
- 3 - 4. Z generelu rozvoje Husitské teologické fakulty UK -1994
5. Situace 1 :10 000 / Širší vztahy UK
- 6 - 7. Studie areálu ETF UK v Praze 3 / varianta z r.1995
8. Rámcový stavební program nového areálu fakulty v Praze  
/ aktualizace vypracovaná HTF UK v r. 1995 -96

## PRAHA 3

ZÁJMOVÁ ÚZEMÍ PRO ROZVOJ UK V PRAZE

## GENEREL UNIVERZITY KARLOVY

POŘIZOVATEL : REKTORÁT UNIVERZITY KARLOVY / ODBOR ROZVOJE UK

ZPRACOVATEL: ING.ARCH.MARIE HUBÍKOVÁ *flaminio*  
\* PROJEKČNÍ ATELIER / PRAHA 1, KAPROVA 10

DATUM: VI. 1996

Podklad : Praha-Pohledová mapa -Vydal :1992 Paret 2 s.r.o. K.Vary  
Autor : RNDr.P.Šemberová



○ ŽIŽKOV / PRAHA 3



GENEREL UNIVERZITY KARLOVY

ZÁJMOVÁ ÚZEMÍ PRO ROZVOJ UK V PRAZE

# GENEREL UNIVERZITY KARLOVY ZÁJMOVÁ ÚZEMÍ PRO ROZVOJ UK V PRAZE GRAFICKÁ ČÁST ÚZEMÍ - PRAHA 3

## ÚVOD - PRŮVODNÍ ZPRÁVA

Elaborát je vypracován jako součást prací souvisejících s rozvojem Univerzity Karlovy z hlediska stavebních fondů na území hlavního města Prahy.

Shrnuje grafické materiály, které se vztahují k současnemu stavu a záměrům rozvoje UK v jednotlivých obvodních částech hl. města, v rámci aktualizace generelu rozvoje UK v Praze.

Do materiálů jsou zahrnuty závěry dílčích etap -generelů fakult a dalších součástí UK pro jednotlivé územní části města, které byly řešeny v období r.1994 -1995 a rovněž závěry koordinace Univerzity Karlovy jako celku na území hlavního města Prahy.

Účelem práce je aktualizace podkladových materiálů Univerzity Karlovy

- pro další řešení a projednávání problematiky UK při zpracování příslušných částí území Prahy v rámci územního plánu hl.města,
- pro upřesňování a koordinaci stavebních programů, případně dislokačních akcí UK v rámci jednotlivých územních částí Prahy.

Do materiálu je zahrnuta rovněž část předchozích dokumentací, které mají k dnešnímu řešení rozvoje Univerzity Karlovy vztah.

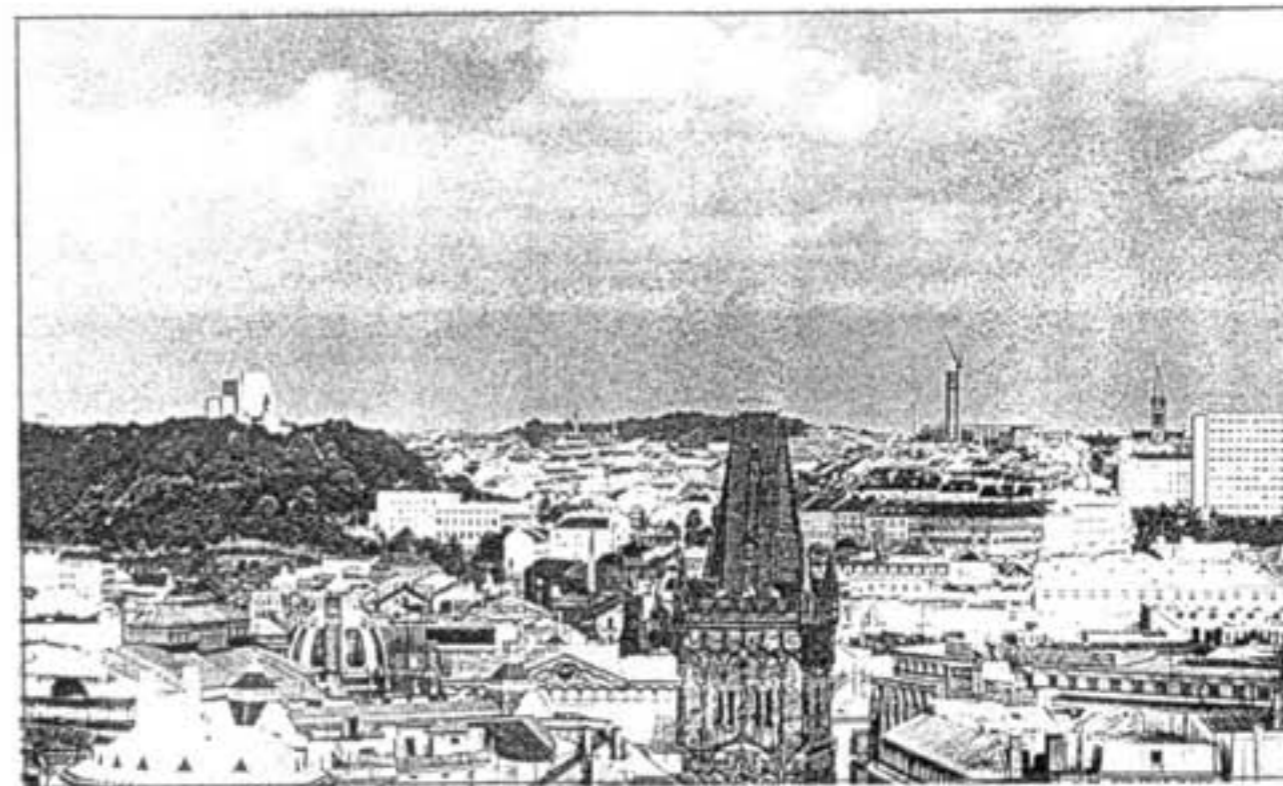
## PRAHA 3 - ŽIŽKOV

je územím, kde se jedná především o zájem Univerzity Karlovy řešit výhledový rozvoj

**HUSITSKÉ TEOLOGICKÉ FAKULTY** dostavbou nové fakultní části na Náměstí barikád v návaznosti na objekt stávající koleje HTF v Roháčově ulici č.66.

Tato lokalita je variantou výhledového řešení fakulty.

Zároveň jsou prověřovány, a dosud nejsou uzavřeny, další varianty možností výhledové lokalizace Husitské teologické fakulty UK v Praze.



Panorama Žižkova - pohled z rampy Hradu

Další stávající součásti Univerzity Karlovy na území Prahy 3 :

### Kolej UK č.11 - ŠVEHLOVA

stávající kapacita lůžek: celkem 728 / 719 užíváno studenty  
po plánované rekonstrukci bude výhledová kapacita 500 lůžek

### Menza UK č.10 - ŠVEHLOVA

stávající kapacita hl.jidel: optimální 688 / 1300 dosahovaná ve špičkách

Adresa : Praha 3, Slavikova 22, č.p.1499.

Kolej tvoří dvě vzájemně propojené části, z nichž starší byla postavena r.1925 a novější, včetně menzy, v 50 tých letech. Se starší částí souvisí vysokoškolský klub ve dvorní přístavbě. Další vybavení : studovna, videostudovna, klubovny s TV, knihovna, posilovna, fotokomora, místnosti na jazzgymnastiku a stolní tenis.

**Evropské informační středisko** -vědecké a vědeckopedagogické pracoviště UK užívá v nájmu objekt v Praze 3, Táborská 23. Vzhledem k výpovědi z nájmu je objekt pro výhled UK nestabilní.

Z hlediska zájmu Univerzity Karlovy je v Praze 3 na Náměstí W.Churchilla situována **VŠE a menza VŠE** v Italské ulici, s možností prověřit užívání některých částí VŠE studenty UK i studenty dalších vysokých škol.

# A 13 HUSITSKÁ TEOLOGICKÁ FAKULTA UK

## - Z GENERELU ROZVOJE /1994

TAB. 1 Objekty užívané fakultou UK

gen. 92 obj.č.	č. obj. fakulty	Název a adresa objektu ulice č.o./č.p.	Majet. vztah	Celková plocha PU /m2/	PUČ V+VV+H /m2/			Poznámka
					stav	výhled stabilizováno pro fakultu	k vyřízení pro UK	
13.1	1	Praha 6, Wuchterlova 5/523	nájem	1274	835			nájem od Ústřední rady ČČSH
13.2	2	Praha 3, Roháčova 66/1305	HTF	371				kolej HTF - PUČ 260m2 - 56 lůžek

### Z Á K L A D N Í Ú D A J E

S T A V 1993/ 94

STÁVAJÍCÍ UŽÍVANÉ PLOCHY

V +VV+ H :

835,69 m<sup>2</sup> PUČ

Q = 2,785 m<sup>2</sup> /1 stud.celk.

Q = 3,92 m<sup>2</sup> /1 stud.den.st.

POČET STUDENTŮ: 213 denní stud.

86 při zam.

1 cizinci

0 mimořád.

0 postgrad.

0 zvl.druhy

celkem: 300 studentů

POČET PEDAGOGŮ celk.25/25 inter.

NÁROKY PLOCHY V +VV+ H

VÝPOČET DLE UKAZATELŮ pro výhled.počet studentů:denní st. 174

počet zaměstnanců:celkem 35/30 pedagogů celkem st. 350

výpočet:2 227 m<sup>2</sup> PUČ/ Q =12,8 m<sup>2</sup>/1 stud.d.st.

stávající stab.pl.: - m<sup>2</sup> PUČ

rozdíel :2 227 m<sup>2</sup> Puč

V Ý H L E D O V É Ř E Š E N Í :

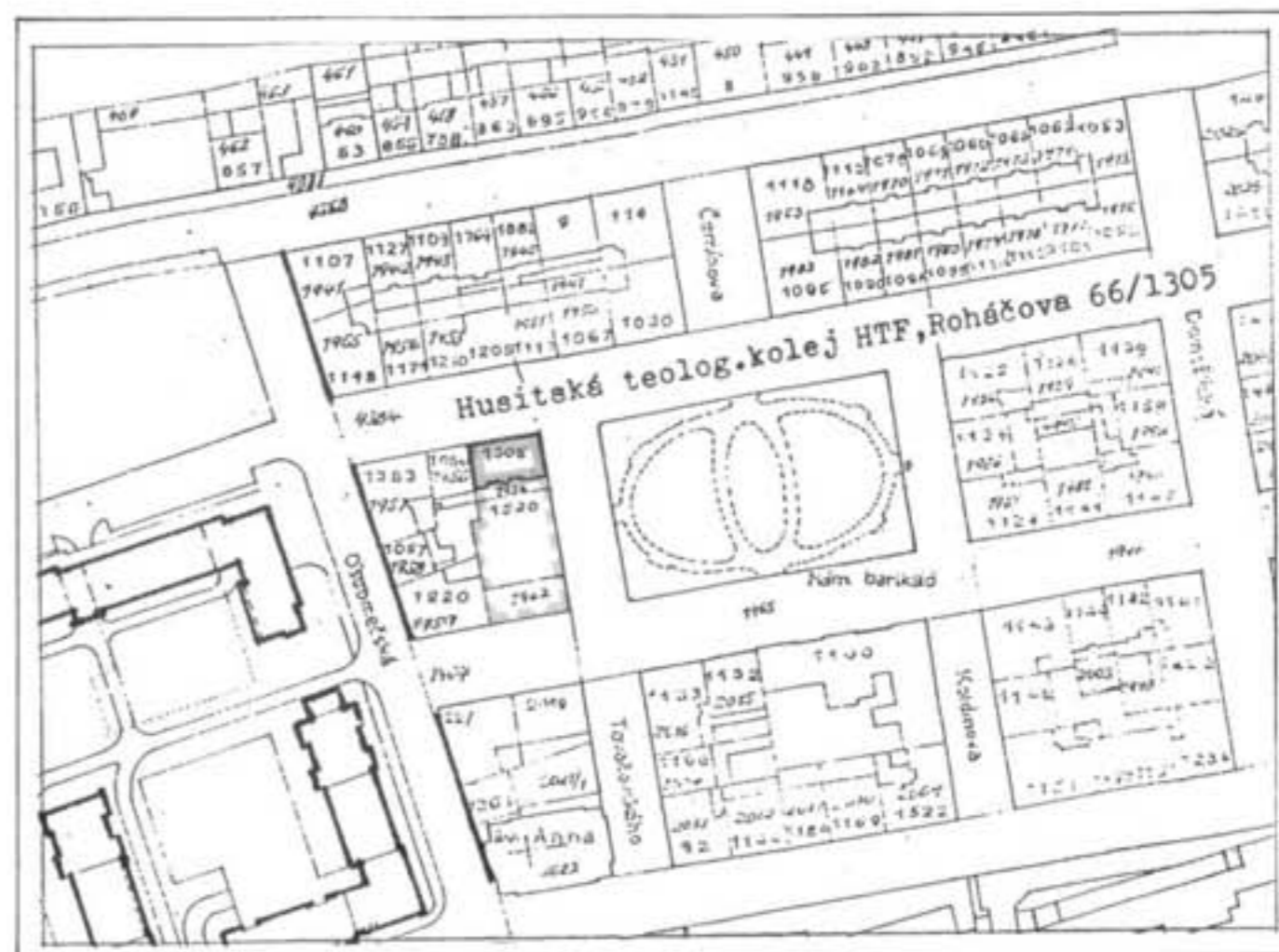
POČET STUDENTŮ:

lokalizace na území Prahy: PUČ m<sup>2</sup> V+VV+H: celk./denní st.

Optim.řeš.:Praha 3,dostavba,moderniz.2 227m<sup>2</sup> 350/174

Varianty :-Praha 6 -"- -"-

-výstavba nového komplexu  
nárok pozemku cca 0,9ha  
dosud nelokalizováno



ZÁMĚR DOSTAVBY HTF UK K HT-KOLEJI V PRAZE 3 / SITUACE 1:2000

HTF UK UŽÍVÁ PRO SVÉ ZÁKLADNÍ FUNKCE 2 OBJEKTY V PRAZE :

Č.1 Praha 6, Wuchterlova 5/č.p. 523,

ve vlastnictví Ústřední rady ČČSH, kde je HTF v nájmu. Objekt byl postaven v r. 1927 zároveň s kostelem ČČSH, který je uvnitř bloku. Fakulta užívá v objektu celkem pro V+VV+H:

1274,36 m<sup>2</sup> PU - plochy užitkové

835,69 m<sup>2</sup> PUČ - plochy užitkové čisté

jsou zde umístěny

- děkanát, administrativa, pracovní pedagogů (4.patro)

- posluchárny - 4 velké, 1 malá

- knihovna, studovna

Při stávajícím počtu studentů vyplývá ukazatel

Q = 2,785 m<sup>2</sup>/1 stud.....počet studentů celkem.....300

Q = 3,92 m<sup>2</sup>/1 stud.....počet studentů den.st. ....213 /ČR

Č.2 *Specifickou součástí HTF je Husitská teologická kolej  
Praha 3/Roháčova 66/č.p. 1305*

Objekt dne 30.7.1990 převzala Správní rada HTK HTF UK Praha 6 (nadřízený RUK) a dne 1.8.1990 převeden /vrácen/ do správy HTF UK.

K objektu náleží rovněž stavební parcela č. 1961 o výměře 322 m<sup>2</sup> /kat.úz. Žižkov/.

Objekt č.p. 1305 byl postaven Církvi československou husitskou jako bohoslovecká kolej v r. 1950-53. Má 6 nadzemních a 2 podzemní podlaží. V roce 1990/91 byl po navrácení adaptován.

Budovu celou užívá HTF pro ubytování /kolejní výuka/.

Kacita je cca 56 lůžek ve 2-3 lůžkových pokojích, výjimečně vybavených umývadly.

Na patrech jsou společná příslušenství a kuchyňky.

V objektu je 1 malý byt pro ředitele koleje.

Celková užitková plocha PU = 371,85 m<sup>2</sup>

PUČ = 260,72 m<sup>2</sup>

V objektu je příprava provedení modernizace a oprav v r. 1995-6.

Pro doplnění nedostatečné kapacity koleje byla HTF poskytnuta k užívání kolej UK č.5 -PETRSKÁ v Praze 1, Petrská 3/1180, kde je však m.j. požadována restituce. Z celkové kapacity 71 lůžek je zde 50 lůžek užíváno studenty.

Z výše uvedeného vyplývají zcela nedostatečné podmínky HTF UK.

Situování fakulty v objektu církve ČSH v Praze 6 přináší určité výhody úzkým vztahem a společným využitím některých zařízení, avšak prostorové podmínky je nutno chápat jako kritické, vyžadující přípravu nové koncepce.

Dalším závažným nedostatkem je odlehlost HTK ve vztahu k fakultě. Kapacita koleje je rovněž nedostačující.

## VÝHLED 2010

Stanovení plošných potřeb (výpočet dle ukazatelů)

Předpokládaný výhledový počet studentů: 174 - denní studium  
350 celkem

Předpokládaný výhledový počet zaměstnanců celkem 35/ z toho 30 pedagogů.

V+VV+H - Plochy pro výuku, vědu, výzkum, administrativu a provoz  
ukazatel Q=10 - upraven na 12,8 m<sup>2</sup>/1 stud (s ohledem na specifčnost fakulty a ostatní formy studia).

Celková čistá užitková plocha PUČ = 2227 m<sup>2</sup> (174x12,8)  
PU = 3185 m<sup>2</sup>

Stávající objekt č.1 užívaný fakultou v nájmu není pro výhled fakulty uvažován a je nutno zajistit pro fakultu celkovou PUČ = 2227 m<sup>2</sup>.

## Ubytování

Optimální pro fakultu je považováno 75% ubytovaných studentů v Husitské teologické koleji.

Pro výhled.pocet 174 studentů je potřeba	130 lůžek
Stávající kapacita HTK činí	56 lůžek

---

rozdíl	74 lůžek
--------	----------

PUČ nových kolejí: 74x15,2 m<sup>2</sup>/1 stud. = 1125 m<sup>2</sup>.



Letecký pohled /původní Žižkov/ Praha 3 -zájmové území HTF UK

## ŘEŠENÍ PRO VÝHLED

### Základní varianta - optimální

Lokalizace HTF na území Prahy 3 s využitím stávající Husitské teologické koleje a nutností získat novostavbou, evnt. modernizací pro V+VV+H celkem potřebných 2227 m<sup>2</sup> PUČ a v dostupné vzdálenosti kolej s kapacitou cca 74 lůžek. Na pozemku navazujícím na kolej v Roháčově ulici o výměře cca 1300 m<sup>2</sup>, dlouhodobě pronajatým církvní obcí Prahy 3, je předběžně schválen stavebním odborem Prahy 3 záměr novostavby o celkové PUČ 3000 m<sup>2</sup>. Je uvažována výstavba křídla učeben a děkanátu HTF. Součástí areálu bude i modlitebna s příslušenstvím, prostory Ústavu Pro orientaci a ubytovací blok pro externí profesory a návštěvy fakulty, dále prostory pro relaxaci a stravování.

### Další varianty možného výhledového řešení HTF (pouze náhradní řešení).

1. Lokalizace HTF v Praze 6 - s nutností zajistit celkové potřeby ploch fakulty vč. kapacity 56 lůžek v HTK, která pro odlehlost v Praze 3 není vhodná.

2. Výstavba nové fakulty samostatně, případně s jinou fakultou UK. Orientační nárok pozemku je 0,9 ha - dosud nelokalizováno.

Ve vztahu k prověřovaným lokalitám nutno řešit nároky fakulty na tělovýchovná zařízení a stravování. Studenti využívají menzy UK a dalších VŠ (např. ČVUT).

**STÁVAJÍCÍ  
STABILIZOVANÉ OBJEKTY UK:**

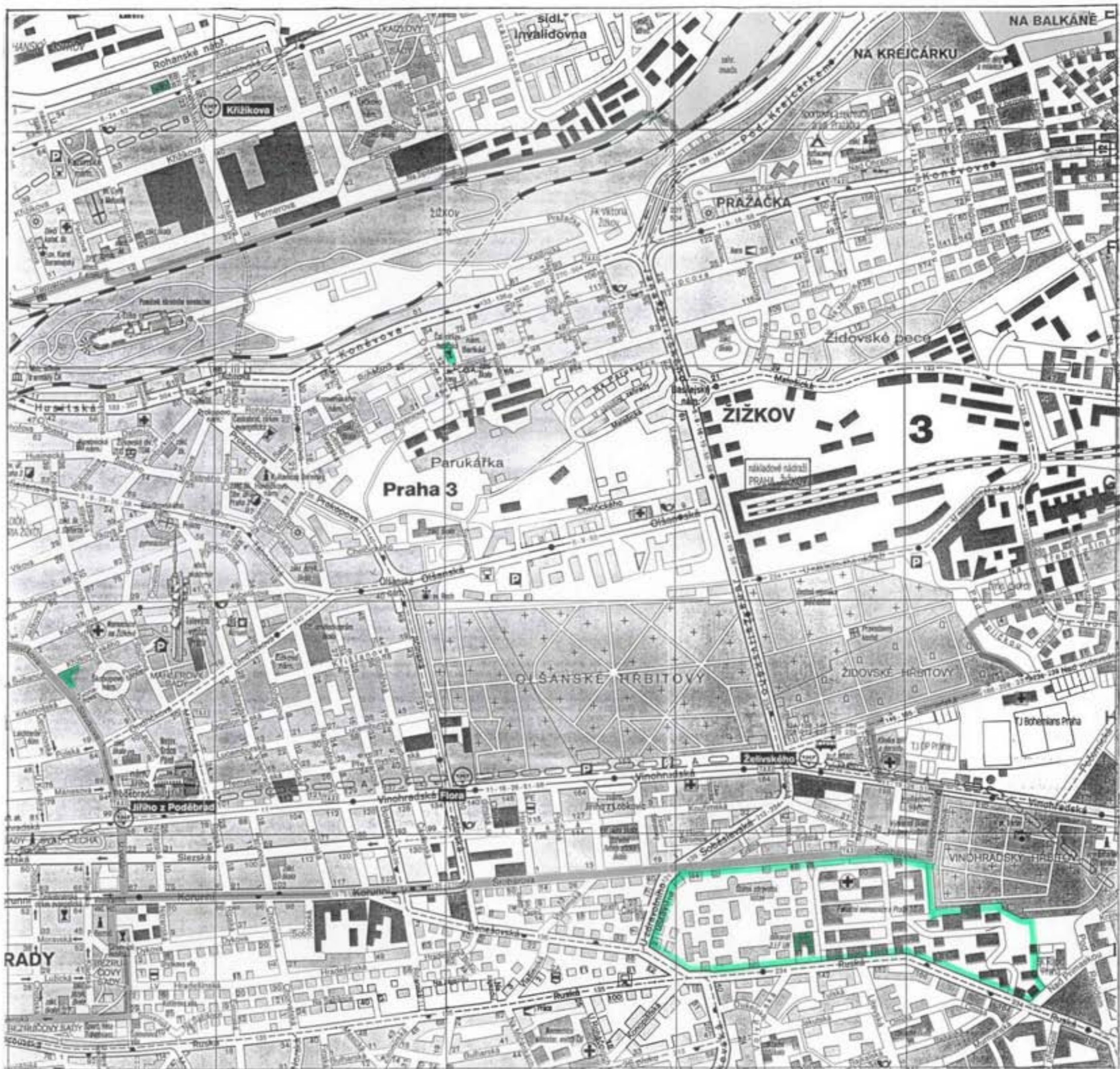
Praha 8-Karlín, Sokolovská 83  
objekt užívaný MFF UK  
Puč = 2590 m<sup>2</sup> / 4781 m<sup>2</sup> /  
s tělocvičnou

Praha 3-Žižkov  
Roháčova 66/č.p.1305  
Husitská teolog.kolej HTF  
se záměrem dostavby HTF UK  
na přilehlém pozemku

Praha 3-Žižkov  
Slavikova 22/č.p.1499  
Kolej č.11 a Menza č.10 UK  
ŠVEHLOVA

Praha 10-Vinohrady  
3.LF UK  
v areálu Fakultní nemocnice  
Královské Vinohrady a SZÚ

5  
ŠIRŠÍ VZTAHY 1:10000  
PRAHA 3  
UNIVERZITA KARLOVA



Zpracovatel: Atelier A.I.T. s.r.o.  
Vítkova 13  
186 00 Praha 8

Vypracoval: ing.arch. Krejčová  
Datum: říjen 1995

## AREÁL HTF UK V PRAZE 3 STUDIE

### 02.1. Účel, funkce, umístění

Areál se nachází v Praze 3 na Žižkově, mezi ulicemi Roháčova a Žerotínova. Je orientován směrem do Tovačovské ulice - na nám. Barikád. Na pozemku se v současné době nachází objekt koleje (Roháčova 66) a provizorní objekt - Sbor církve československé husitské. Tento objekt bude před započítím výstavby zbourán. Budova koleje bude zachována. Bude pouze provedena její částečná rekonstrukce, začlenění objektu do komplexu ostatních budov - rekonstrukce fasády, úprava posledního podlaží a provozní a technické propojení s novými objekty. Rekonstrukci ubytovacích prostor koleje tato studie neřeší. Pozemek se značně svažuje k severu - viz situace - výškový rozdíl mezi ul. Žerotínovou a Roháčovou je cca 3,8m. Mezi objektem koleje a sborem je zpevněný dvůr, směrem do Žerotínovy ulice je malá zahrádka.

Nový areál by měl sloužit výuce studentů, jejich ubytování na koleji, dále je zde kostel a fara. Studie počítá se zachováním ubytování ve stávajícím objektu koleje, vstup z ul. Roháčovy. Předpokládá se, že stávající počet ubytovaných (tj. 66 studentů) bude zachován. Úroveň vybavení koleje odpovídá stávajícím předpisům, ale do budoucna není zcela optimální, zejména není optimální hygienické vybavení pro účely využití koleje v letních měsících pro ubytování turistů. Současně vybavení odpovídá ubytování chlapců a děvčat po jednotlivých podlažích. Doporučujeme zvážit možnost zásadní rekonstrukce této ubytovací části, případně další dovybavení objektu.

Výuce by měl sloužit převážně nový objekt v jižní části pozemku, navazující na stávající zástavbu v ulici Žerotínové. Vstup do objektu je možný z této ulice, nebo přes sousední objekt, uzavírající celý blok směrem do nám. Barikád. Také v této části jsou navrženy prostory sloužící výuce.

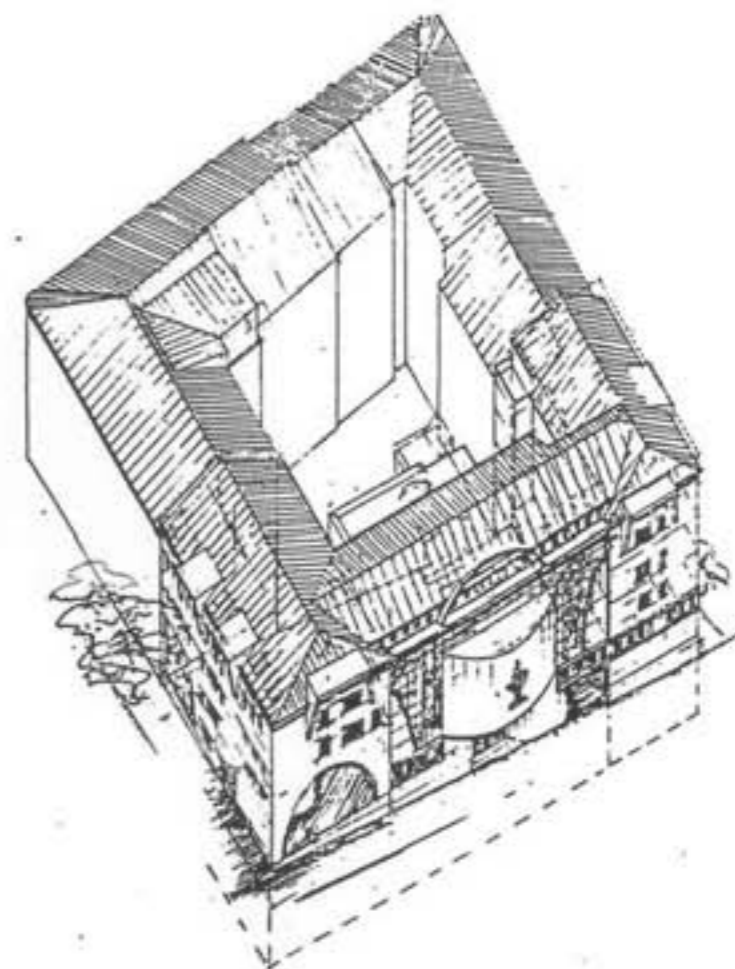
Z náměstí je vstup do hlavních prostor areálu - kostela (v 1.NP) a auly (v 2.NP). V dalších podlažích je archiv (3.NP), knihovna (4.NP) a pracovny pedagogů.

### 02.3. Architektonické řešení

Objekt se nachází v oblasti staré zástavby Žižkova, bloková zástavba s vnitřními dvory. Výstavba areálu HTF UK předpokládá uzavření stávajícího nedokončeného bloku dostavbou - viz situace. Vzhledem k charakteru stávající zástavby návrh respektuje dané prostředí jak výškou objektů, tak jejich zakončením sedlovou střešou. Výšky hřebenů střeš budou odstupňované dle požadavků vnitřní dispozice a dle klesajícího terénu okolních ulic. Soubor objektů je orientován hlavním průčelím na východ do náměstí Barikád. Dva vedlejší vstupy jsou z ulic Roháčova ze severu (do objektu koleje) a z ul. Žerotínovy z jihu (do objektu školy). Hmota kostelní lodi a auly je zasunuta do dvorního traktu a je nižší než lemující objekty - viz příčný řez.

Hlavní vstup masivními dřevěnými dveřmi je kamenným schodištěm zapuštěným obloukovými prvky do fasády. V dalších podlažích vystupuje vpřed prvek tvaru segmentu válce, který zároveň kryje tento hlavní vstup. Okna místností 1.NP budou lemována vystupujícími kamennými ostěními, chránícími okna pohledu z ulice. Parapety oken bytu budou budou min.1,8m nad úrovní chodníku. Kamenný obklad soklu a ostatních částí stěny bude ve dvou tónech. Střední plasticky vystupující část se znakem kalichu a kříže bude lemována prosklenou fasádou (řešenou jako plášť) s otvíravými okny dle potřeby. Znak - kalich bude jako okenní otvor se sklem osazeným na vnitřní líc stěny, kříž zlatený předstupující před fasádu. Římsa objektu bude řešena plasticky, stěna s okny podkrovních místností ustoupuje dozadu. Na rozšířené římsě bude osazena zvonice ve tvaru oblouku se zavěšeným zvonek ev. zvony. Z náměstí bude též vjezd (i výjezd) do podzemních garáží. Střední část je lemována objekty koleje a školy, jejich vzhled je limitován vnitřní dispozicí. Fasáda - kamenný sokl a omítka. Boční fasády jsou stylizovány jako věže. Tento dojem by měl být umocněn i předstupujícími arkýři zasahujícími až do konstrukce střešy. Arkýře jsou navrženy jako zvýrazňující prvek i nad vstupy bočních fasád. Zastřešení objektů sedlovými a valbovými střešemi s keramickou krytinou odpovídá stávající zástavbě.

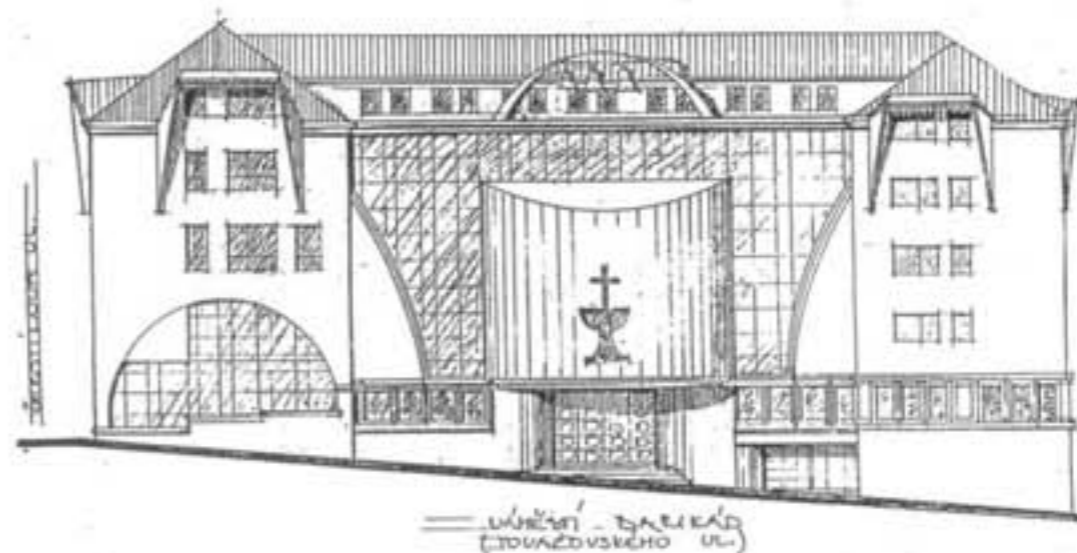
Návrh řešení hlavní fasády viz výkresová část.



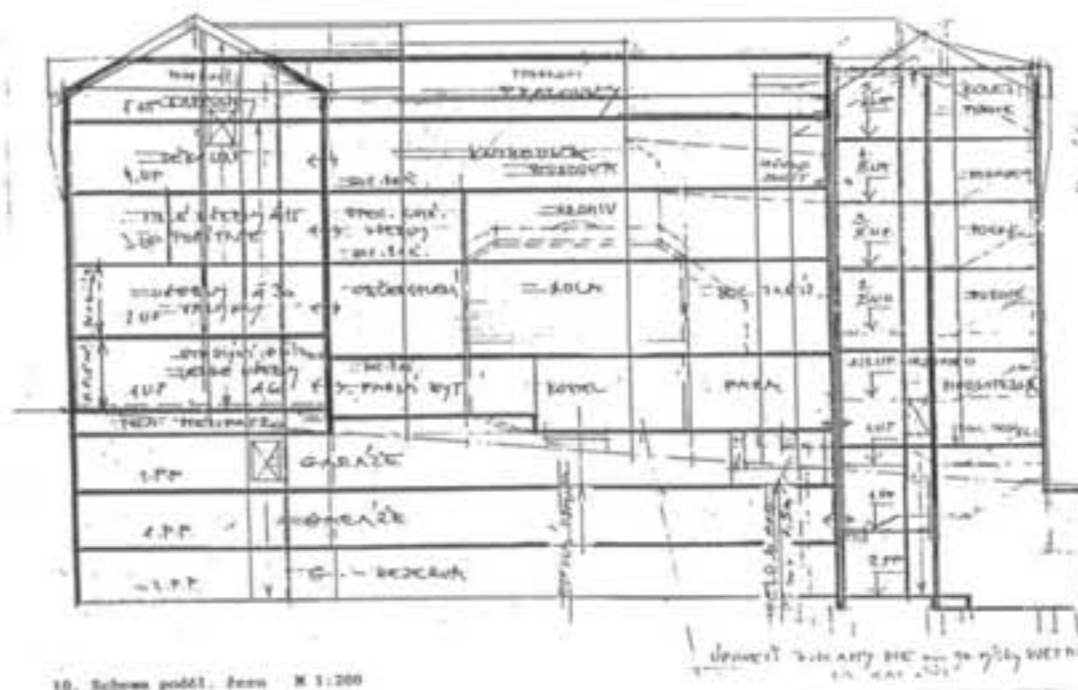
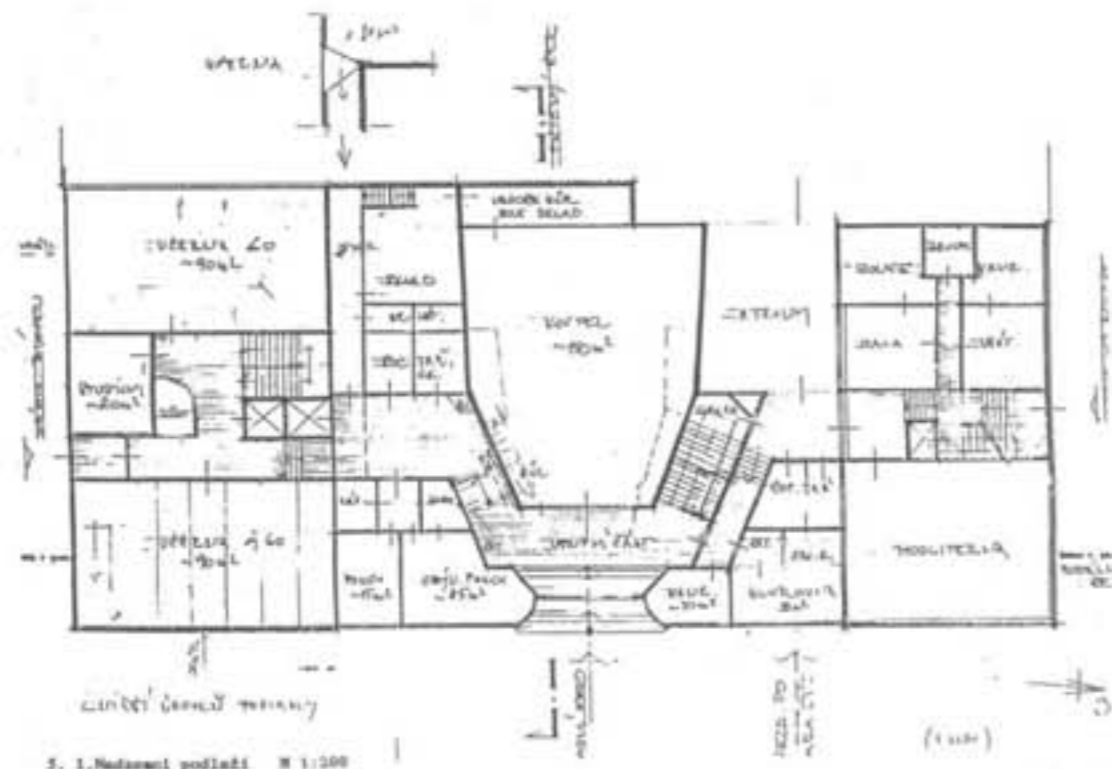


Provozní záměr investora (program) - podlaž pro zpracování studie - daný zápisem z jednání komise nelze v plném rozsahu na daném pozemku realizovat. Pozemek je limitován jak plošně, tak výškově stávající zástavbou. Z programu byly po konzultaci s investorem vyloučeny tyto části : 1.6. Stravovací blok . 1.7. Ústav pro oriente ,dále byl částečně redukován počet pracoven pedagogů. Velikosti jednotlivých učeben jsou vlně pod plošným standardem na jednoho studenta. Učebny je možné zrealizovat pro požadovaný počet žáků, ale je nezbytné dodržet předepsané kubatury vzduchu (nutný souhlas hygienika). Doporučuji ověření velikosti jednotlivých tříd a jejich kapacity se zohledněním nosné konstrukce a tl. zdí v dalším stupni dokumentace. Větší učebny však v daném počtu na tomto pozemku nelze realizovat. Učebny bude třeba též posoudit z hlediska osvětlení. Celý objekt nutno posoudit z hlediska PO - šířky chodeb, schodišť, únikové cesty, odstupy apod., z hlediska hygienických požadavků a to i vzhledem k stávajícím objektům bloku.

Studie zatím neřeší likvidaci běžného dom. odpadu a odpadu z prodeje občerstvení- bude nutno upřesnit v dalším stupni.



12. Pohled N 1:200



**RÁMCOVÝ STAVEBNÍ PROGRAM NOVÉHO AREÁLU  
HUSITSKÉ TEOLOGICKÉ FAKULTY UK V PRAZE  
/ AKTUALIZACE VYPRACOVANÁ HTF UK R. 1995-96/**

**1. Uplnění stavebního programu**

**1.1 Blok církevní, -**

- modlitebna, kapacita dle požadavků BS
- fara - sociální zázemí
  - kancelář
  - šatna
  - klubovna
  - sklad
- farní byt 2+1 I. kat.

**1.2 Blok učeben**

- aula pro 120 posluchačů
- učebna pro 60 posluchačů 2x
- učebna pro 30 posluchačů 3x
- učebna pro 15 posluchačů 4x
- jazyková učebna pro 15 posluchačů 2x
- speciální cvičné učebny pro mezilidskou kom. 2x (kap. 15 posluchačů)
- počítačová učebna

**1.3 Děkanát**

- pracoviště děkana - pracovna 35 m<sup>2</sup> 1.p
- sekretariát 25 m<sup>2</sup> 1.p
- zasedačka 45 m<sup>2</sup> (15 osob) 1.p
- odbor ZS a MS - kancelář 25 m<sup>2</sup> 1.p
- studijní odbor - kancelář 25 m<sup>2</sup> 1.p
- hospodářská správa - kancelář HS1 25 m<sup>2</sup> 1.p
- kancelář HS2 25 m<sup>2</sup> 1.p
- ekonomický odbor - kancelář 25 m<sup>2</sup> 2.p
- pokladna 20 m<sup>2</sup>
- pracoviště tajemníka - pracovna 25 m<sup>2</sup> 1.p
- knihovna - pracoviště knihovníka 25 m<sup>2</sup> 2.p
- pracoviště vřd.prac. 20 m<sup>2</sup> 1.p
- studovna klasická pro 20 stud. 1.p
- půjčovna knih 15 m<sup>2</sup>
- počítačové centrum 5 terminálů
- knihovna pro 30 000 svazků
- archiv pro 30 000 svazků (třfi okruhy)

**1.4 Pracoviště pedagogů**

- pracovna profesora 25 m<sup>2</sup> 10x 1 p
- pracovna docenta 25 m<sup>2</sup> 8x 2 p
- pracovna asistentů 30 m<sup>2</sup> 4x 3 p
- zasedačka velká (35 - 40 prac.)
- minigarsonky profesorů 5x
  - obytná pracovna
  - kuch.kout
  - soc. zázemí
  - předstíř

**1.5 Relaxační prostory - malé fitness centrum**

**1.6 Stravovací blok - s kapacitou 200-250 obědů**

**1.7 Ústav Pro oriente**

- kancelář 3x 4 1.p
- servisní pracovna
- studovna/zasedačka pro 30 prac.
- kuchyňka a soc.zařízení
- hala

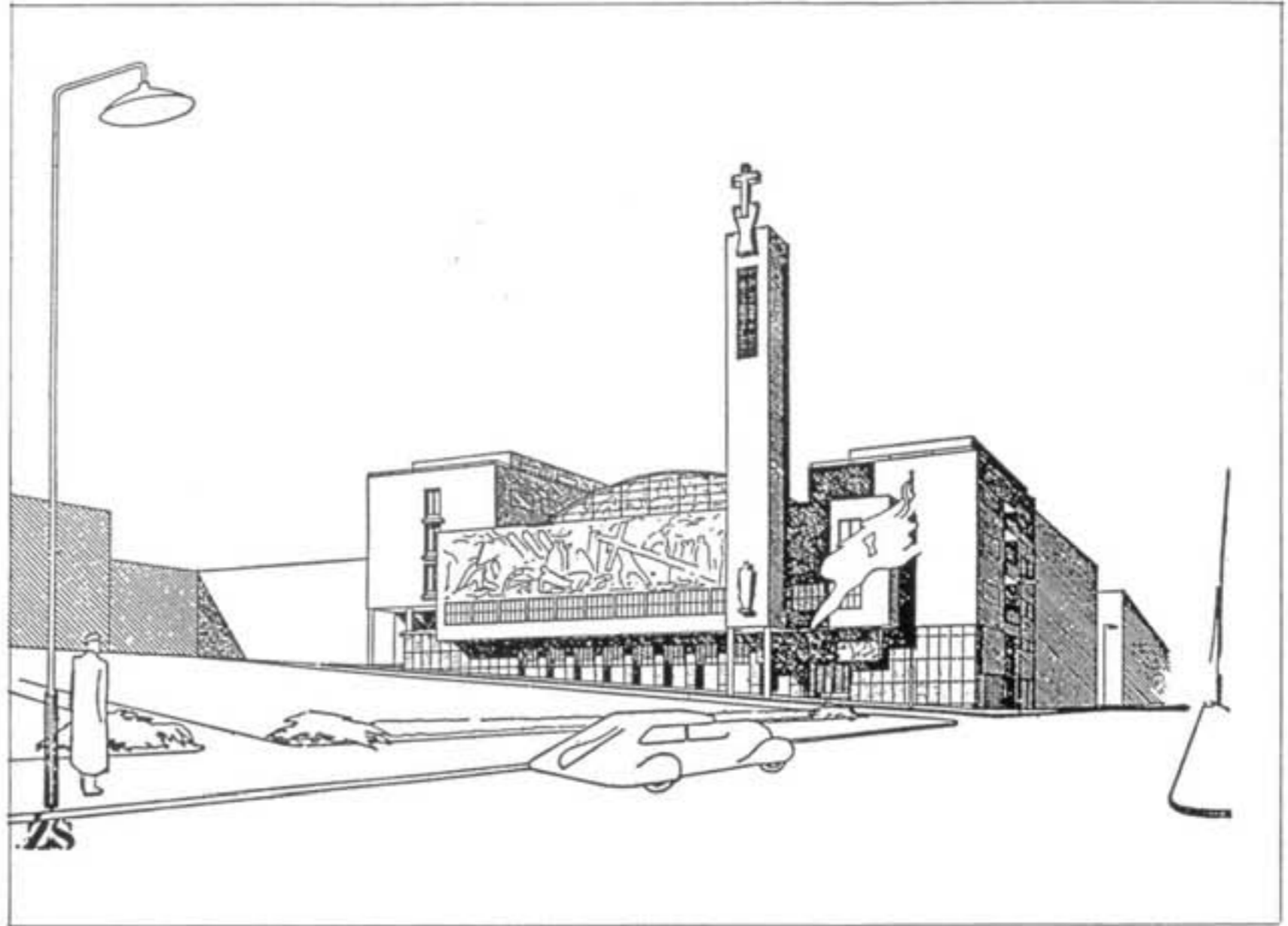
nutná vazba na obytný blok.

**1.8 Technická zázemí komplexu**

- Mimo jiné
- příruční sklad 15 m<sup>2</sup>
  - střednědobý archiv 10 m<sup>2</sup>
  - dílna ddržby 25 m<sup>2</sup> 1.p
  - sklad 30 m<sup>2</sup>
  - sklad CO 15 m<sup>2</sup>
  - šatny a sociální zázemí pro oblužný personál - uklízečky 5.p
  - ddržba 1.p
  - vrátní 4.p
  - topič 1.p
  - prodavač 1.p

**Další uplnění stavebního projektu**

2. Vstupy do objektu - samostatně pro ubytovnu profesorů společný vchod pro vedení, výuku, koleje a modlitebnu
3. Dopravní obeluha řešení jediným společným vstupem pro
  - zásobování
  - odpadové hospodářství
  - parkoviště
4. Technické zázemí objektu
  - objekt bude mít vlastní ddržbu
  - objekt nebude vybaven domovním bytem ale příslušnými služebnami
5. Soustředění technického personálu se předpokládá v uzavřené funkčním bloku viz bod 1.8  
Praní prádla externí  
Provoz vrátných nepřetržitý  
Požadavky na archiv viz bod 1.3
6. Stravovací část řešit jako plošnou rezervu umožňující realizovat stravovací zařízení s kapacitou cca 200 obědů s provozní dobou doplnkového prodeje občerstvení v době od 10 do 19 hod.



**Varianta studie areálu HTF UK v Praze 3**

**Kapitola 5.**

**Řešení deficitů ploch a plošných potřeb výstavbou nových objektů na nových - nevlastních pozemcích**  
Z předchozího jasně vyplývá, že optimální cesta řešení je ve výstavbě nového areálu HTF. Jako nejvhodnější se ukazuje lokalita na Praze 3, sousedící s kolejí HTF v Roháčově Ul. Přilehlé pozemky jsou v majetku ČČSH a v současnosti probíhají jednání o možnosti dlouhodobého pronájmu těchto pozemků pro potřeby výstavby nového areálu HTF. Vzhledem k předpokládané odluce církve od státu nelze vývoj stanoviska církve odhadnout. Proto je nutné alternativně hledat i jinou vhodnou lokalitu. Pro uvažovanou výstavbu je nutné získat pozemky o minimální rozloze 16000 m<sup>2</sup>. Jak již bylo řečeno, nejvhodnější by byla lokalita na Praze 3, která by umožňovala ekonomicky nejvýhodnější nejvýhodnější variantu výstavby/rekonstrukce ubytovacího bloku a dostavba areálu sboru, výukových a provozně administrativních objektů. Vhodné umístění objektu by bylo v lokalitě Prahy 6 či Prahy 8 - Bohnicích, kde jsou nezastavěné pozemky a dosud neuzavřený generel využití. V příloze přikládáme pozemkové dispozice lokalit v Praze 3 a 8. Časový harmonogram postupu prací je uvažován následující.

Úvodní studie	96
Výběr vhodných a dosažitelných pozemků	97
Projekt	98
Zahájení výstavby	2000
Výukového bloku	
Děkanát a technicko-organizační blok	
Ubytovací blok	2002-3

Ideově zadání pro přípravu studie předkládáme v příloze.